

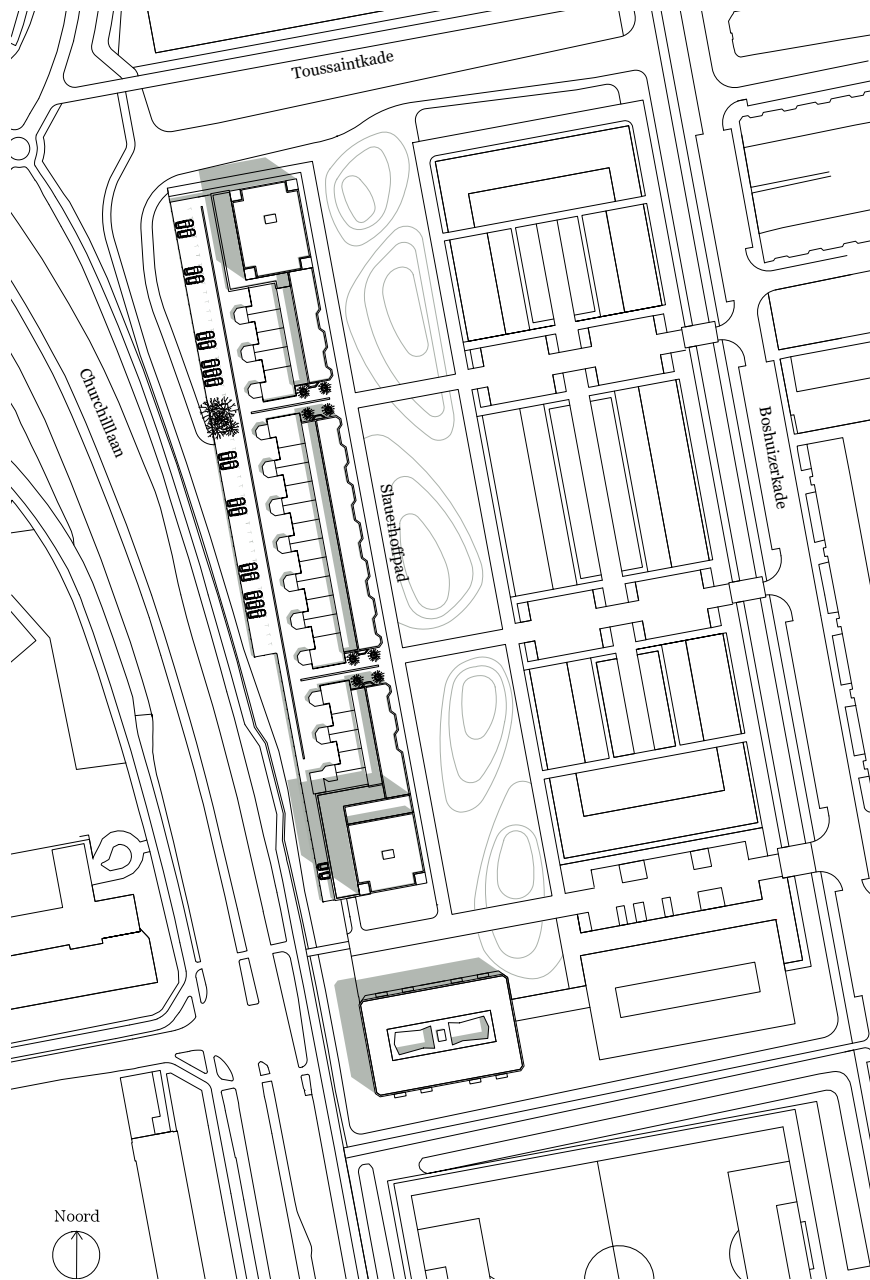
Hans van der Heijden Architect





Churchillpark, Street Architecture

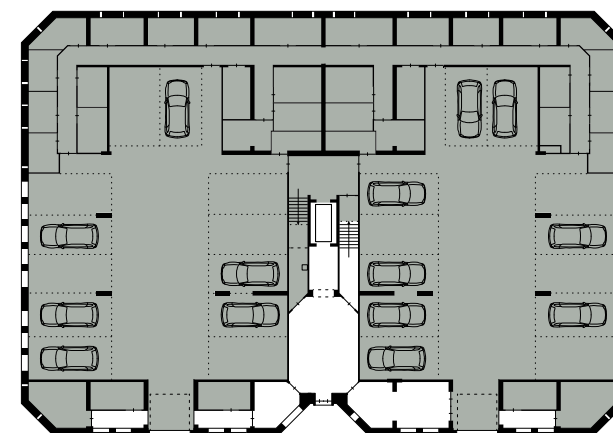
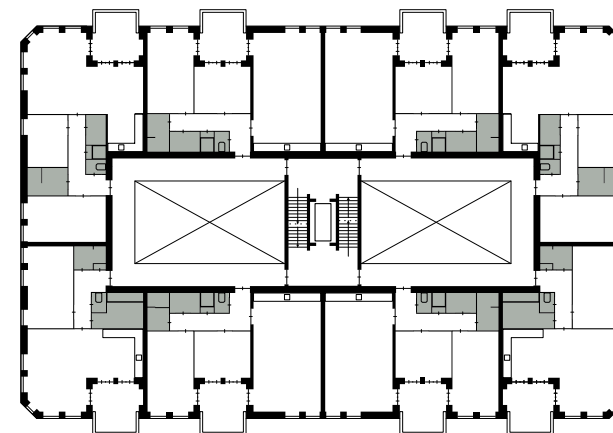
Dit jaar verscheen het boek *Street Architecture* over mijn werk. De auteur, Karin Templin, verbond mijn projecten aan de historische woningbouwarchitectuur van Florence. De architectuur van de straat kan alleen lukken als die voldoende begrijpelijk is en gebruik maakt van historische gegevens, zo beweert zij. De woningbouw aan het Churchillpark was nog niet klaar toen het boek gedrukt werd, maar is een goed voorbeeld van deze stelling. De vier gebouwen vormen een levendige parkrand. Erkers ritmeren de rij. De entreenissen van de hoge gebouwen zorgen voor een contrapunt in dat ritme. Krachtig metselwerk en contrasterende ornamenten in geprefabriceerd beton en staal maken de architectuur van de straat en het park.



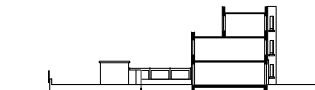
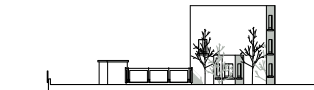
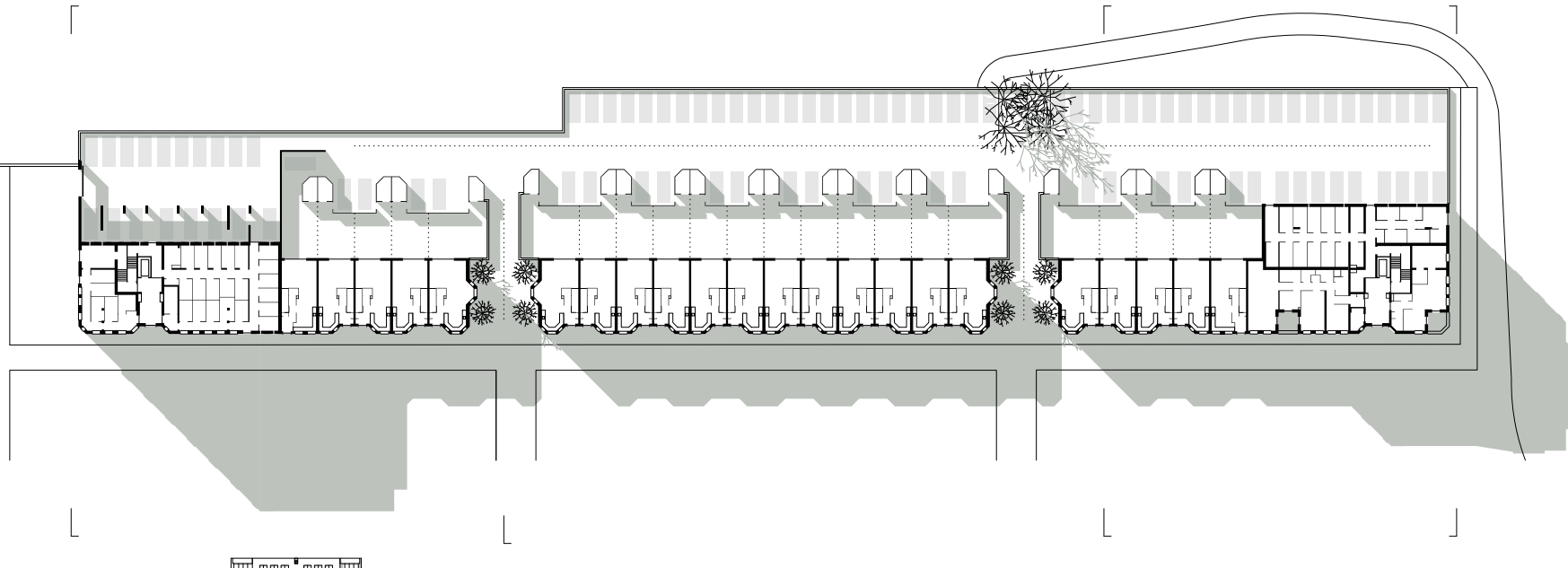
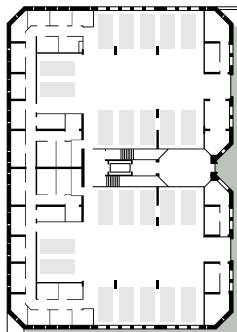
Het Churchillpark is een nieuwe buurt die ligt op de plek van de voormalige Noordelijke Sportvelden van de gemeente Leiden. Het sportpark lag vanouds geïsoleerd ten opzichte van de omliggende buurten. Dat is een van de verklaringen voor de relatief zelfstandige uitwerking van de buurt en de naam: Churchillpark. De buurt is volledig door sloten omgeven. Alle woningen liggen aan water of aan het centraal gelegen park. HvdH maakte het ontwerp voor de woningen met de bijbehorende parkeervoorzieningen aan de westrand. Vier blokken vormen een langgerekt ensemble dat tussen het buurtpark en de drukke Churchillaan ligt.

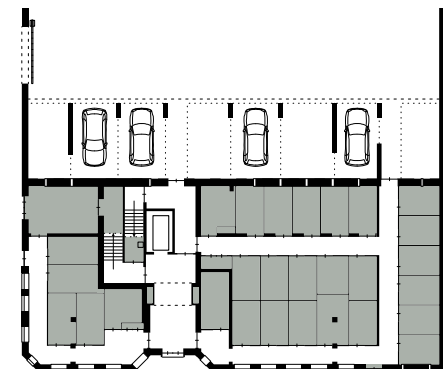
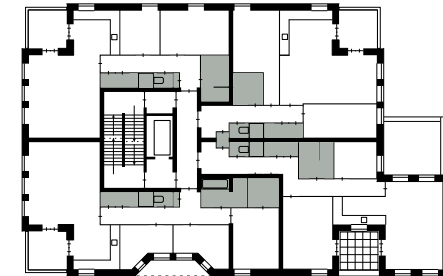


Het zuidelijke blok heeft vier woonlagen die op een parkeergarage met bergingen liggen. Het heeft een helder atriumtype. De woningen worden via een centraal lift- en trappenhuis en een omloop in het atrium ontsloten. Dit blok markeert de hoek van de buurt en de fietsbrug naar het westen. Door de prominente plek was het belangrijk om het blok alzijdig te ontwerpen. Zoveel mogelijk is gebruik gemaakt van dragende gevels, zodat een hoge mate van indelingsflexibiliteit toegelaten is. Alle woningen hebben ruime balkons waar alle kamers omheen liggen.



Atriumgebouw





Aan het Churchillpark is een gelede gevelwand ontworpen die wordt beëindigd met een appartemententorens, aan de zuidkant met negen bouwlagen, aan de noordkant met vijf bouwlagen. De torens hebben een compacte kern met de lifthal en trappenhuizen. Elke bouwlaag heeft vier woningen. Iedere woning heeft een hoekbalkon waar de woonkamer omheen ligt. Zoveel mogelijk is gebruik gemaakt van dragende gevels, zodat een hoge mate van indelingsflexibiliteit toegelaten is. De woonruimten oriënteren zich op de als serres uitgewerkte buitenruimten. Glazen akoestische schermen zorgen voor een getemperd buitenklimaat. De serres zijn groot genoeg om als volwaardige woonruimten te dienen.

Toren



De drie blokken met eengezinswoningen vormen een gelede gevelwand aan het park die aan weerszijden wordt beëindigd met een appartemententoren. De eengezinswoningen hebben drie bouwlagen. Het achtergebied heeft een collectieve parkeerplaats en achtertuinen, bergingen en carports. Schuttingen, pergola's, beplanting en tuinmuren zorgen voor de afscheiding tussen het openbare, het collectieve en het privé domein. Op de hoeken liggen woningen met een erker die de doorgang naar het achterterrein vorm geeft.



Hans van der Heijden Architect

Meeuwenlaan 100
1021 JL Amsterdam
the Netherlands
+31 (0)20 7059976
info@hvdha.com

Nieuwbouw 99 huurwoningen met parkeervoorzieningen,
Churchillpark, Leiden

Opdrachtgever
Amvest, Amsterdam
Ontwerpteam
Hans van der Heijden
Jasper Ten Bosch
Geert Laarakker
Tingyu Zeng
Constructeur
Goudstikker De Vries, Almere
Kostenadviseur, bouwmanager
JMJ Bouwmanagement, Voorburg
Aannemer
Bouwbedrijf Niersman, Voorschoten
Fotograaf
Stefan Müller, Berlijn

(c) 2019

