

De 26 beneden-bovenwoningen aan de Persoonshaven liggen in de rustige zuidrand van de Rotterdamse wijk Feijenoord. Woningcorporatie Woonstad koos, net als op veel andere plekken in de wijk, voor sloop van de verouderde woningen. De nieuwe sociale huurwoningen stellen gezinnen uit de wijk in staat om naar een grotere woning te verhuizen. Hoewel de operatie onderdeel is van een controversieel sloop-nieuwbouwprogramma waardoor het aantal sociale huurwoningen in Rotterdam-Zuid afneemt, zijn er in dit geval slechts vier woningen verdwenen.

Het project was voor Hans van der Heijden een vervolg op een woningbouwproject waarvan hij in 2012 de aanbesteding won, even verderop aan de Oranjeboomstraat. Zijn ontwerp voor boven-benedenwoningen viel in de smaak, wat deze nieuwe opdracht opleverde. Dat dit ontwerp aan de Persoonshaven grotendeels herhaald is, is dan ook geen toeval. De voordeuren liggen aan weerszijden van een voortspringend erkerachtig gevelvlak, bekleed met donkere steen die in de zon groenig oplicht. Een tweede variatie op de rode baksteen is een reeks beige gevels, die zich drie keer herhaalt. Betonnen spuw- en muurafdekkers, gekrulde stalen leuningen en ingemetselde huisnummers leveren tezamen een afgewogen beeld op. Om aan te sluiten op de dwarsstraat is de rij woningen om de hoek doorgezet, wat een ruimere woning met een entree in de kopgevel oplevert. Een transformatorhuisje, waarlangs een steeg toegang geeft tot het openbare binnenterrein, is in dezelfde architectuur mee ontworpen. De ingetogen maar tegelijk afwisselende straatwand pakt de taal op van de negentiende-eeuwse woningen die de wijk vroeger kenmerkten.

Huizen met twee deuren

Houses with two doors

Rotterdam

The 26 up-and-down dwellings on Persoonshaven are situated in the peaceful southern periphery of Rotterdam's Feijenoord district. As in many other parts of this district, the Woonstad housing association opted to demolish the existing, outdated dwellings. The new subsidized rental dwellings enable local families to move into a larger dwelling. Although the operation is part of a controversial demolition-new-build programme responsible for reducing the number of social housing units in Rotterdam-Zuid, only four disappeared in this instance.

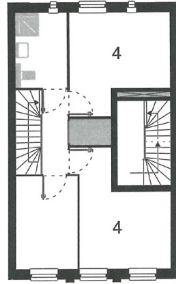
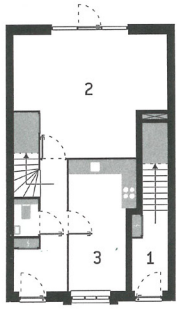
For architect Hans van der Heijden this project was a follow-up to a nearby housing project for which he won the tender in 2012. That design for up-and-down dwellings found favour, hence this new commission. So it is hardly surprising that this design on Persoonshaven is largely a repetition. The front doors are located either side of a projecting, bay-like facade surface clad with a dark brick that has a greenish tinge in sunlight. A second variation on the dominant red brick comes in the form of three beige wall sections. Concrete water spouts and wall copings, curved steel balustrades and integrated house numbers together make for a harmonious overall image. In order to blend with the housing on the side street, the row of dwellings continues around the corner, resulting in a more spacious dwelling that has its entrance in the end elevation. A small transformer house beside an alleyway leading to the public courtyard has received the same architectural treatment. The restrained but also varied street frontage picks up the formal language of the nineteenth-century dwellings that once characterized this district.

Foto's/Photos: Sebastian van Damme









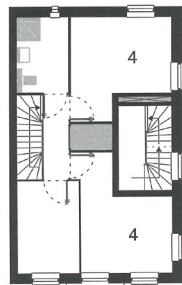
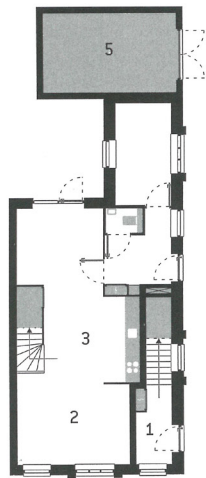
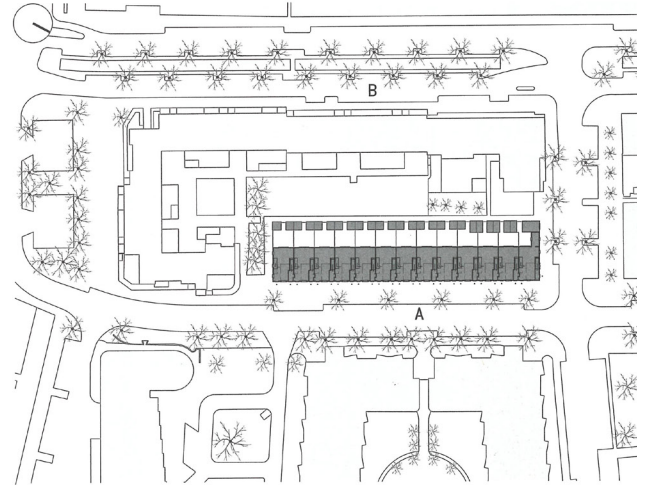
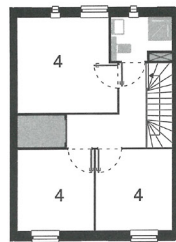
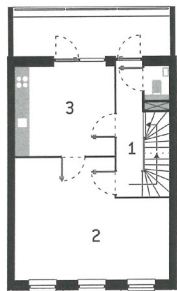
Eerste verdieping, begane grond/
First, ground floor type A, B, C

- 1 entree/entrance
- 2 woonkamer/living room
- 3 keuken/kitchen
- 4 slaapkamer/bedroom
- 5 schuur/shed

Doorsnede/Section

Situatie/Site plan

- A Persoonshaven
- B Oranjeboomstraat



0 1 2 5m

