

De Romeinse Palazzi



12

Geanalyseerd en ontworpen door architectuur studenten
van de RAvB, Rotterdam

April 2020



IN VETERANAE
PRUDENTIAE
EIVS
CUNCTA DO
RESTITUIT
REM

MAGNVS FORTVNAE
VICTOR
VIRTVS VICTOR
HONORIS VICTOR
SERRVNTA
GARVIT

IN VETERANAE
PRUDENTIAE
EIVS
CUNCTA DO
RESTITUIT
REM

SABINVS

S. PAVLVS

SABINVS

De Romeinse Palazzi

Geanalyseerd en ontworpen door architectuur studenten
van de RAvB, Rotterdam

April 2020

Leren van de Romeinse palazzi



Referentiepalazzi

In de ontwerp- en onderzoeksstudio stond een aspect van de vitaliteit van Rome centraal: de versmelting van haar historische en hedendaagse wooncultuur. De vraag was waarom de Romeinse palazzi al zó lang functioneren, en wat de lessen van hun duurzaamheid zijn. Rome's traditionele stadsblokken vormen een rijke verzameling aan varianten op het palazzo-type. Daarin is de expressie en waarde van het hof net zo belangrijk als het exterieur van het blok.

De studenten leverden een analyse met een zwart-wit isometrie en een gekleurde detailweergave van een Romeins palazzogevel. Vervolgens maakten zij zelf een ontwerp voor een hedendaags palazzo met een gemengd woon/werkprogramma. Ook dit ontwerp werd gepresenteerd met een gekleurde detailweergave en heldere zwart-wit tekeningen.

De studenten lazen een aantal teksten over het onderwerp typologie. De nadruk lag daarbij op de woningbouwtypologie die specifieke regionale kwaliteiten bevordert, zoals die o.a. door Christ en Gantenbein naar voren is gebracht. Elke student koos een eigen referentiepalazzo en maakt daarvan een typologische analyse waarin de relatie tussen plattegrond, doorsnede en gevel van het betreffende gebouw duidelijk wordt.

In de uitwerking van het schetsmatige voorstel werd direct gezocht naar beelden en materialen. Gezamenlijk stelden de studenten een samenhangend stuk Rome voor. De realiteit van de productie en het bouwen was essentieel. Binnen de studio werd de woningbouwopgave behandeld vanuit het verband tussen stadsweefsel, woningtypologie en architectonische uitwerking.

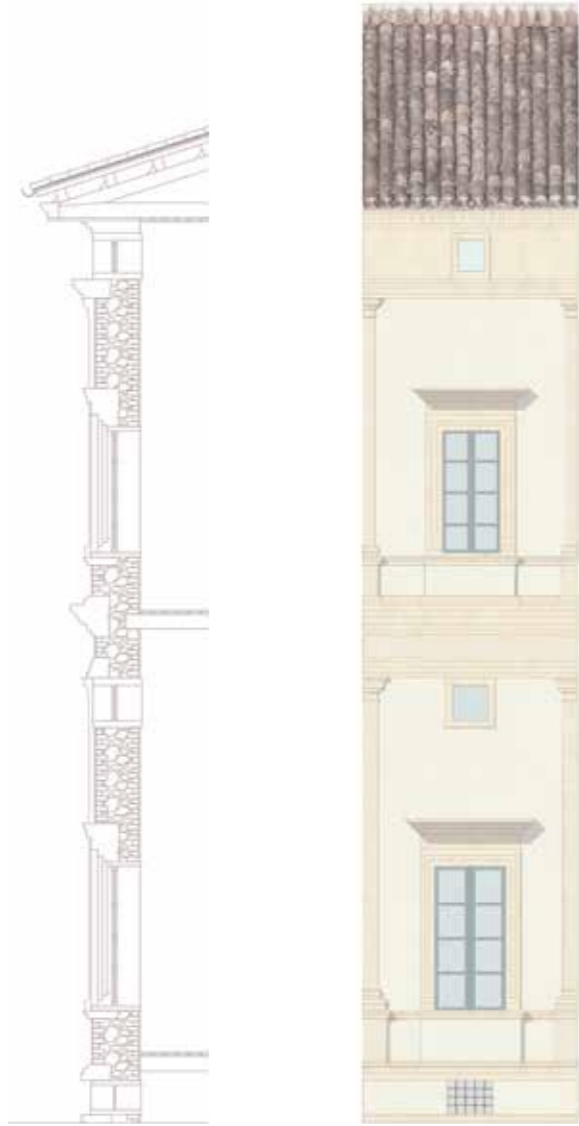
Bijzondere aandacht werd gegeven aan het onder de knie krijgen van Photoshop. Deze vaardigheid was direct toepasbaar in het ontwerp.



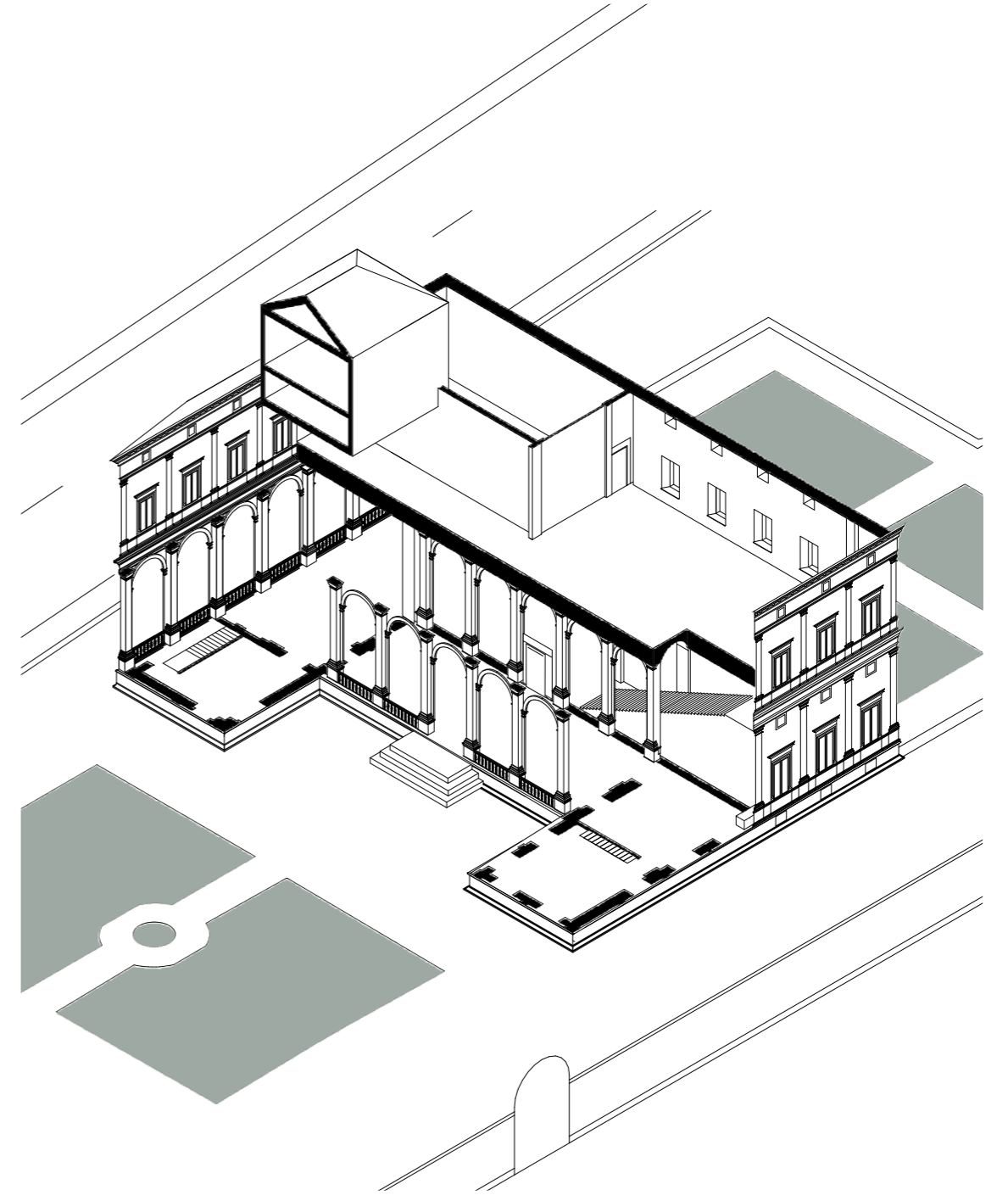
Palazzo Baldassini



Palazzo Firenze



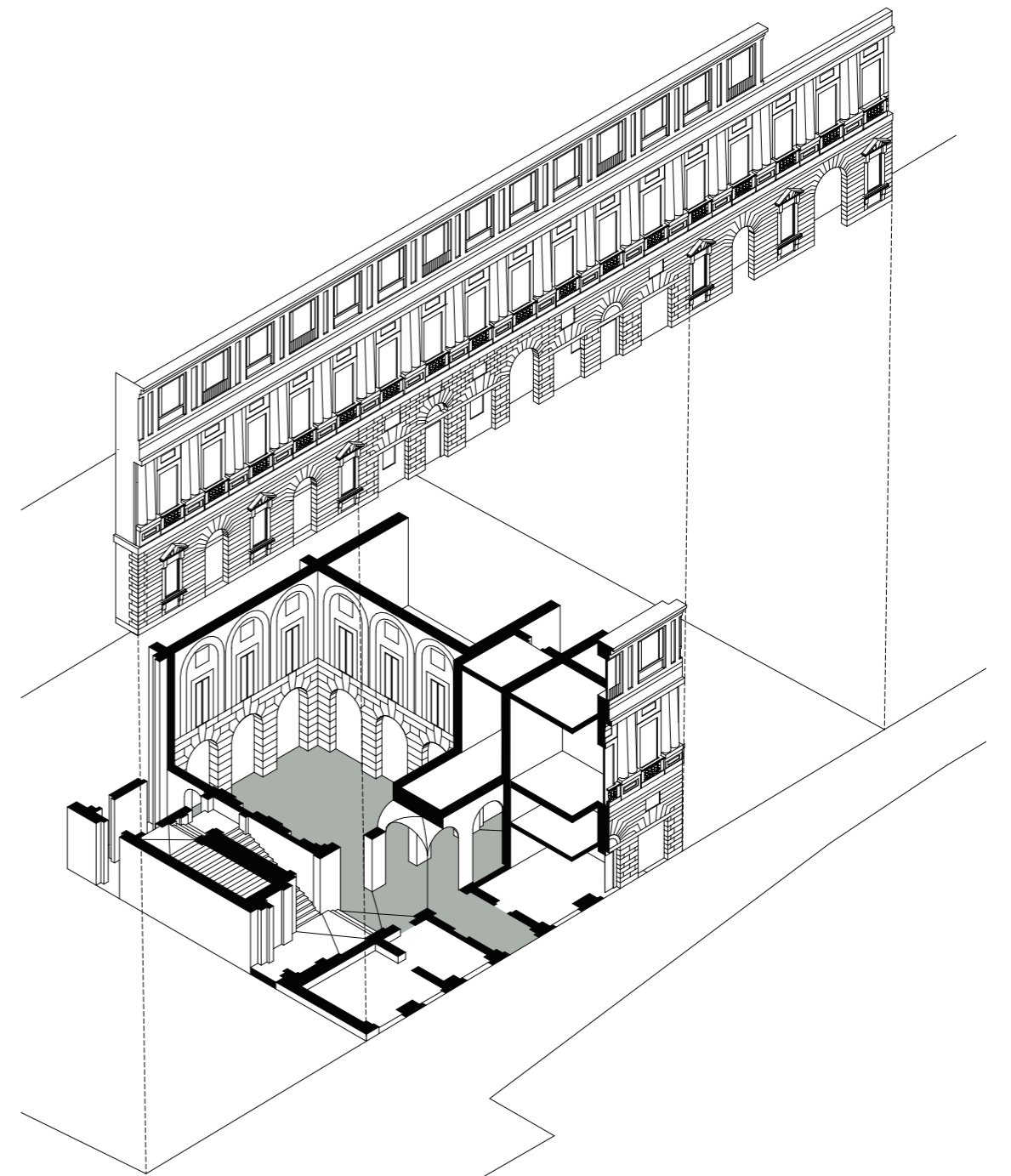
Fragment (Anna Wisse)



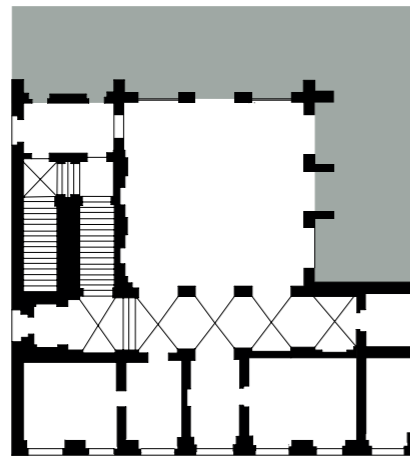
Isometrie (Anna Wisse)



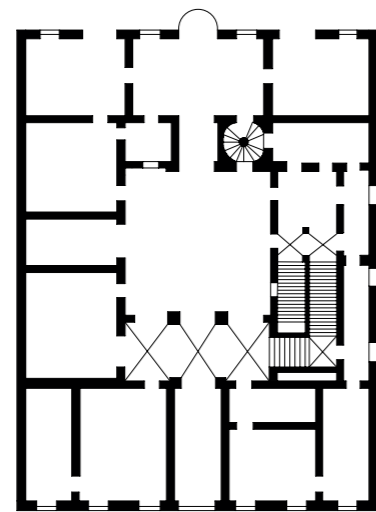
Fragment (Ivo van Doorn)



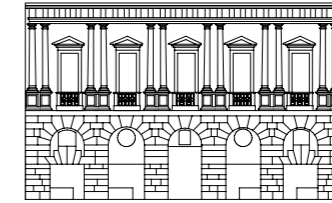
Isometrie (Ivo van Doorn)



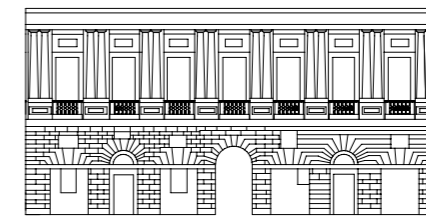
Plattegrond Palazzo Baldassini (Ivo van Doorn)



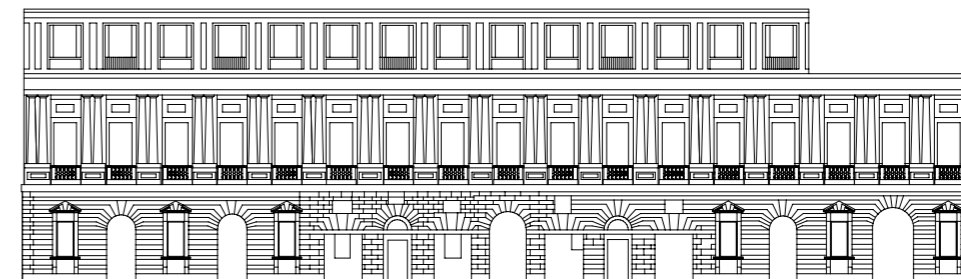
Plattegrond Palazzo Vidoni-Caffarelli (Ivo van Doorn)



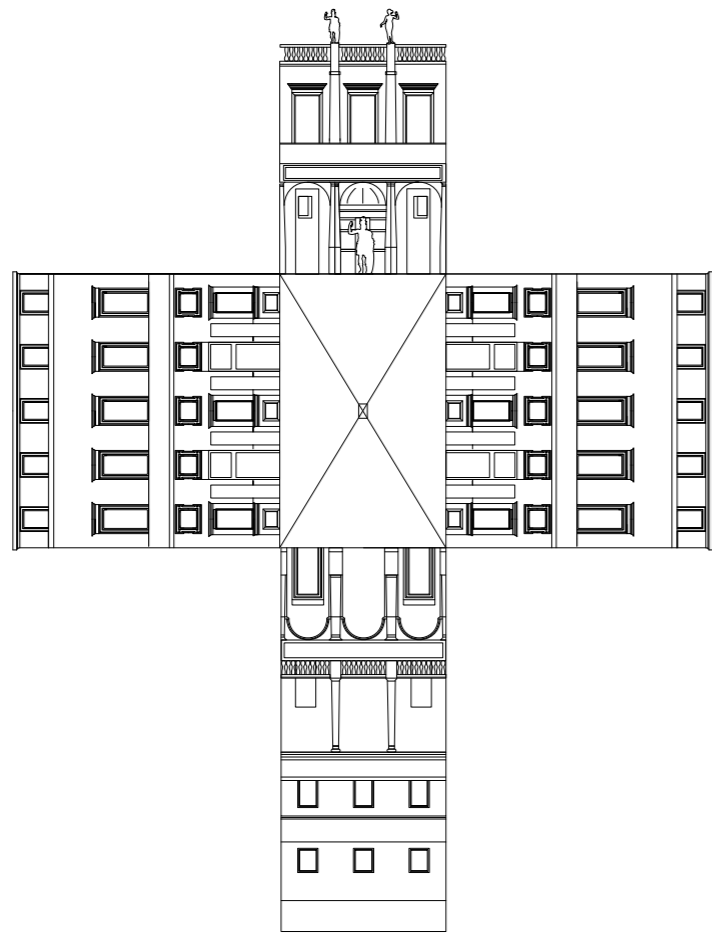
Gevel Palazzo Caprini (Ivo van Doorn)



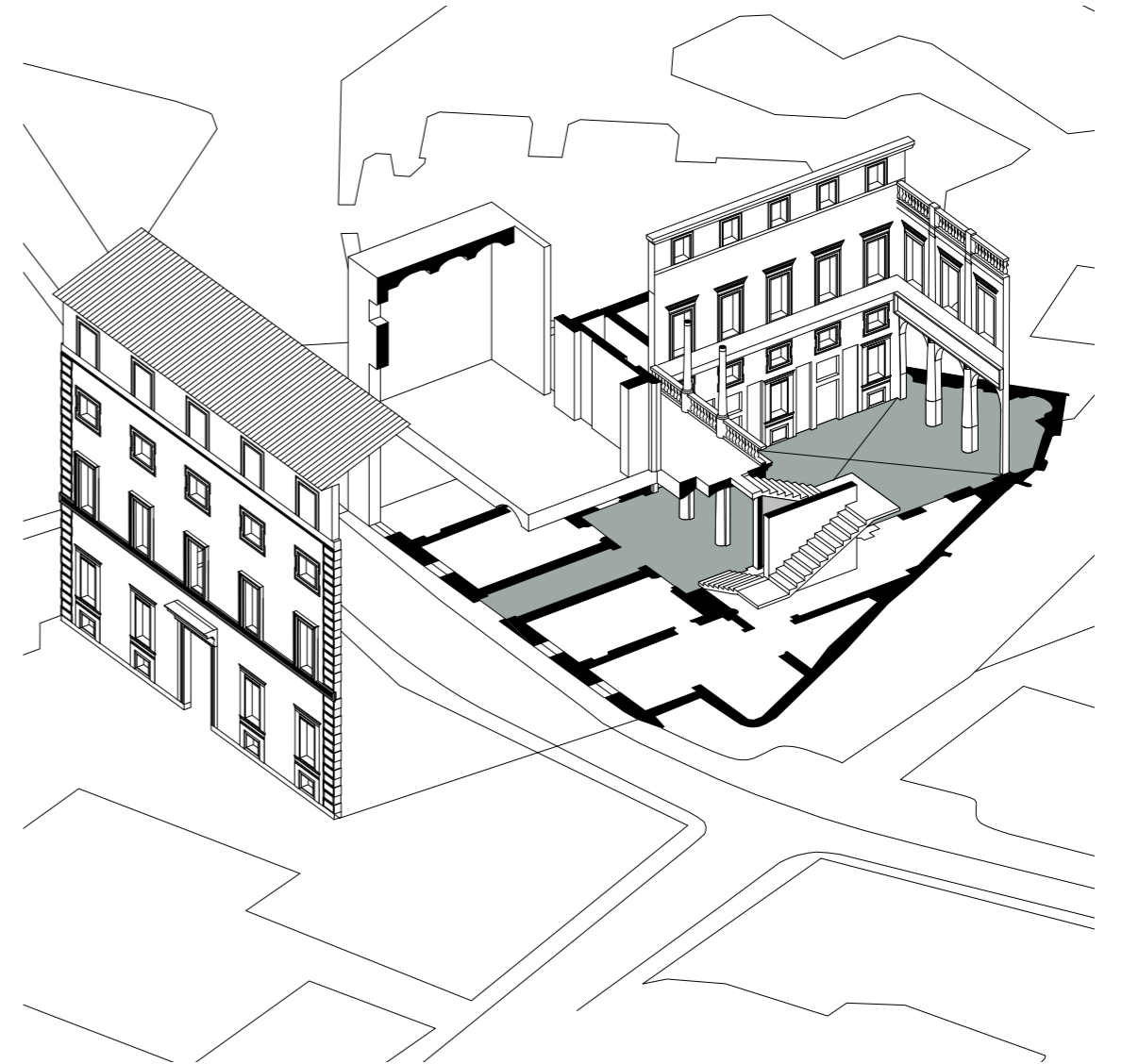
Gevel Palazzo Caffarelli (Ivo van Doorn)



Gevel Palazzo Vidoni-Caffarelli (Ivo van Doorn)



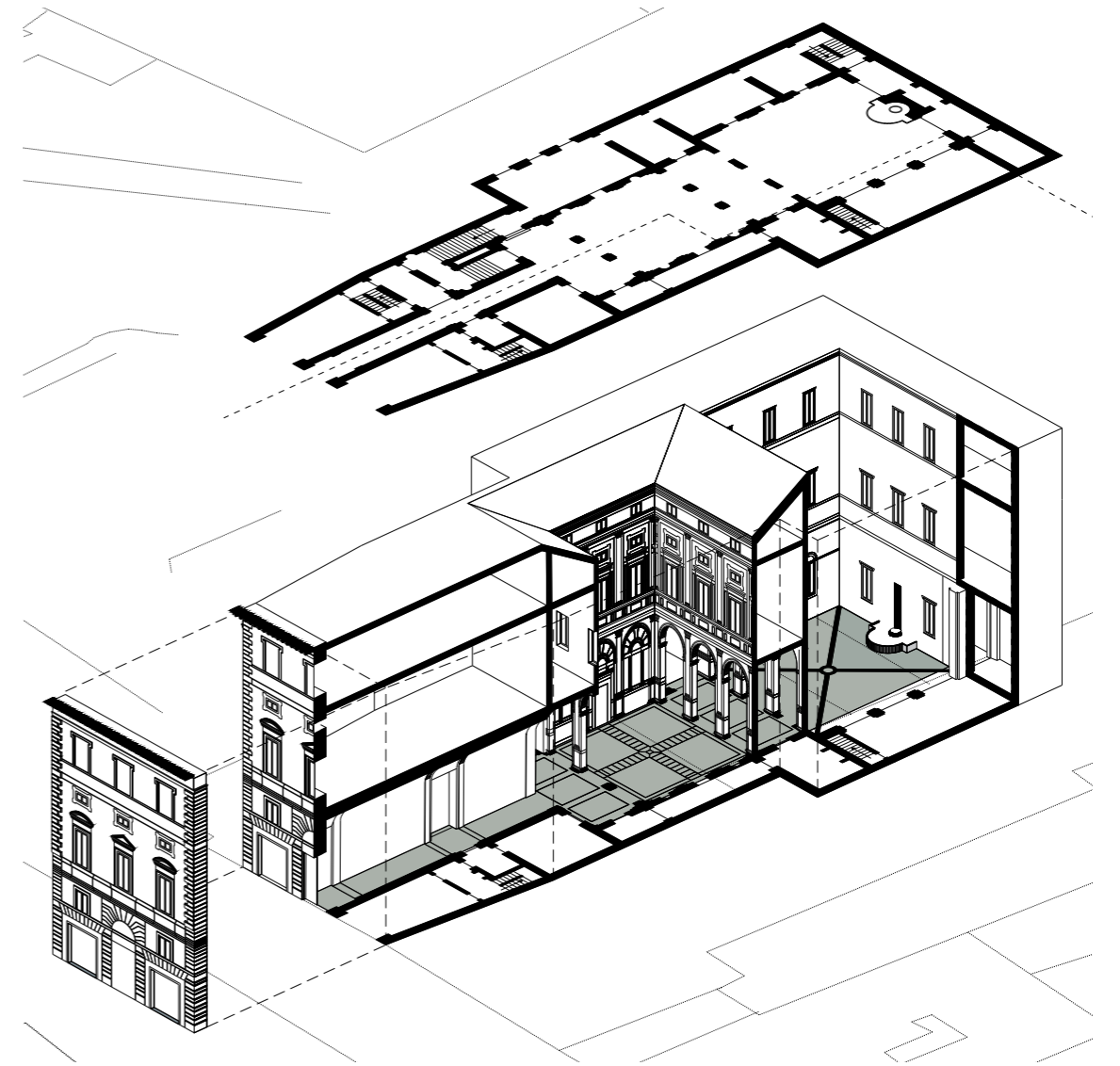
Geveluitslag (Lieuwe Oldersma)



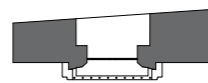
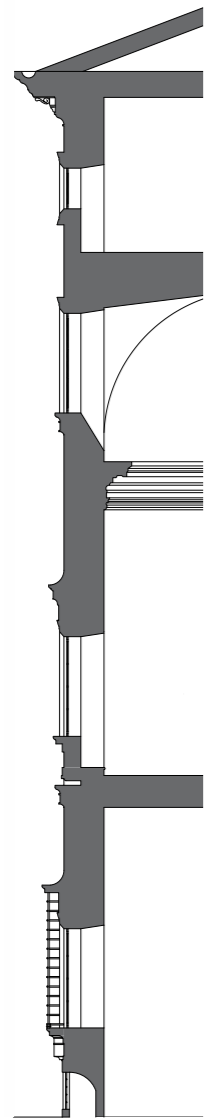
Isometrie (Lieuwe Oldersma)



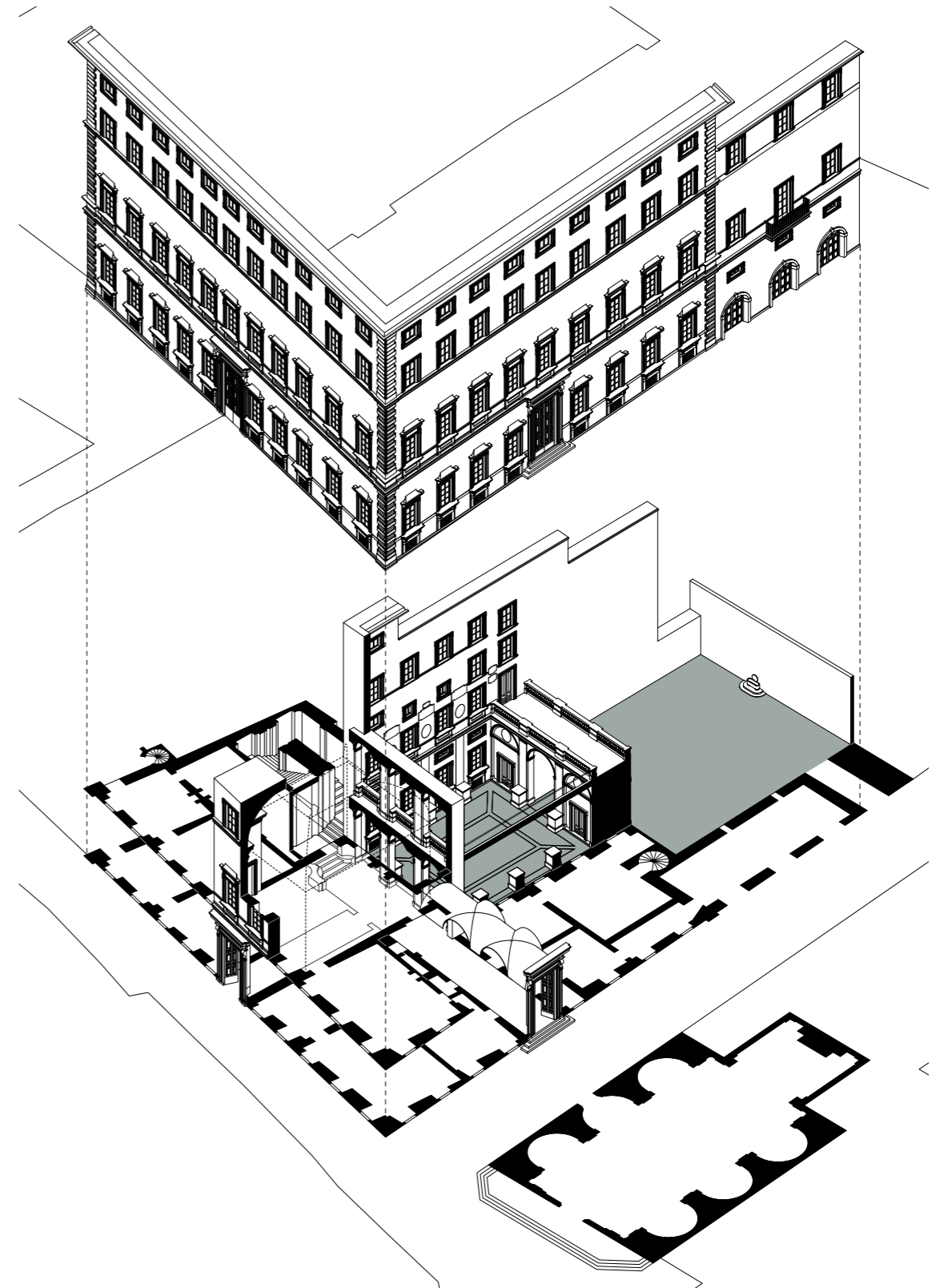
Fragment (Aiham Almelhem)



Isometrie (Aiham Almelhem)



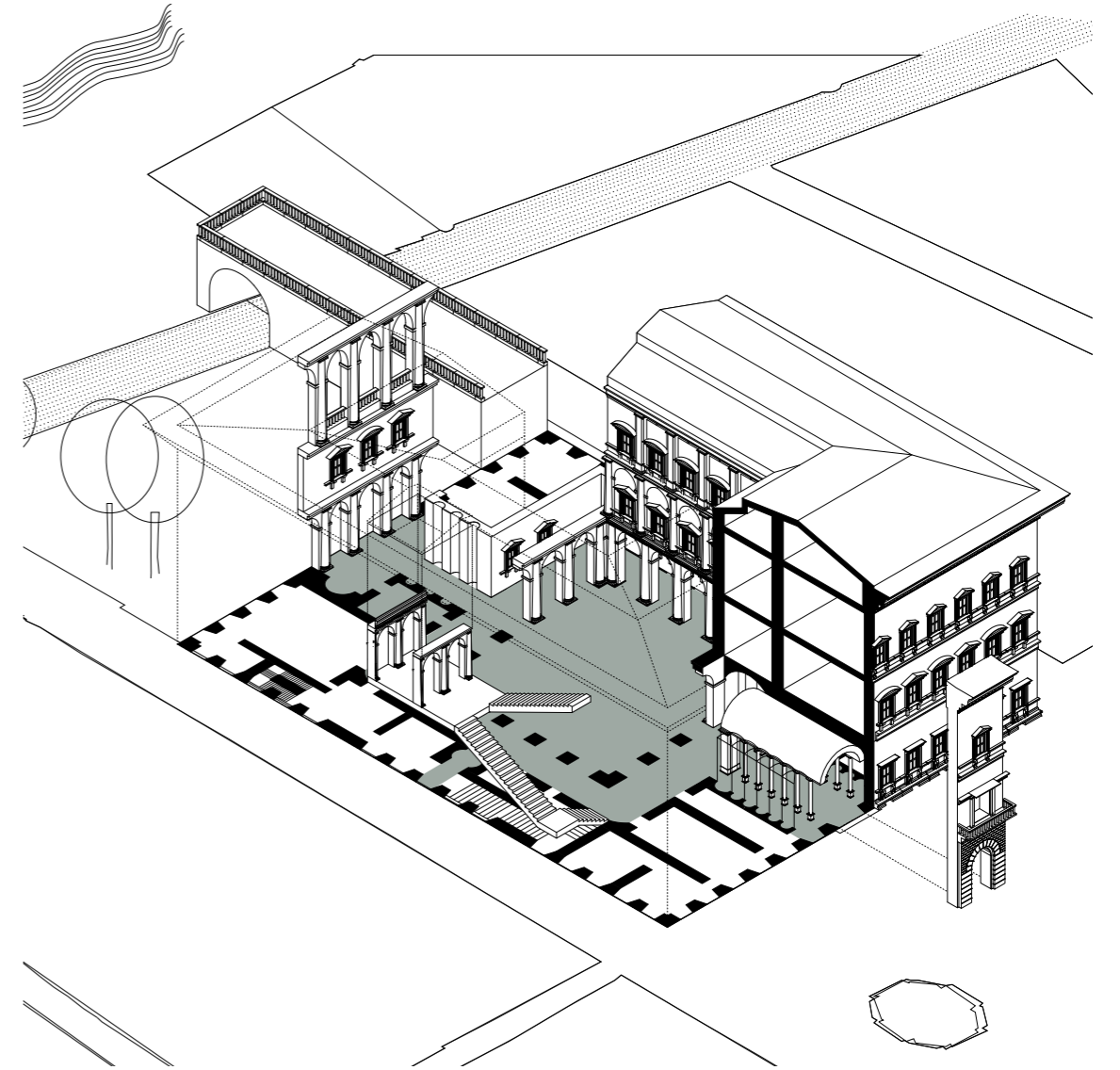
Fragment (Stefan Brouwer)



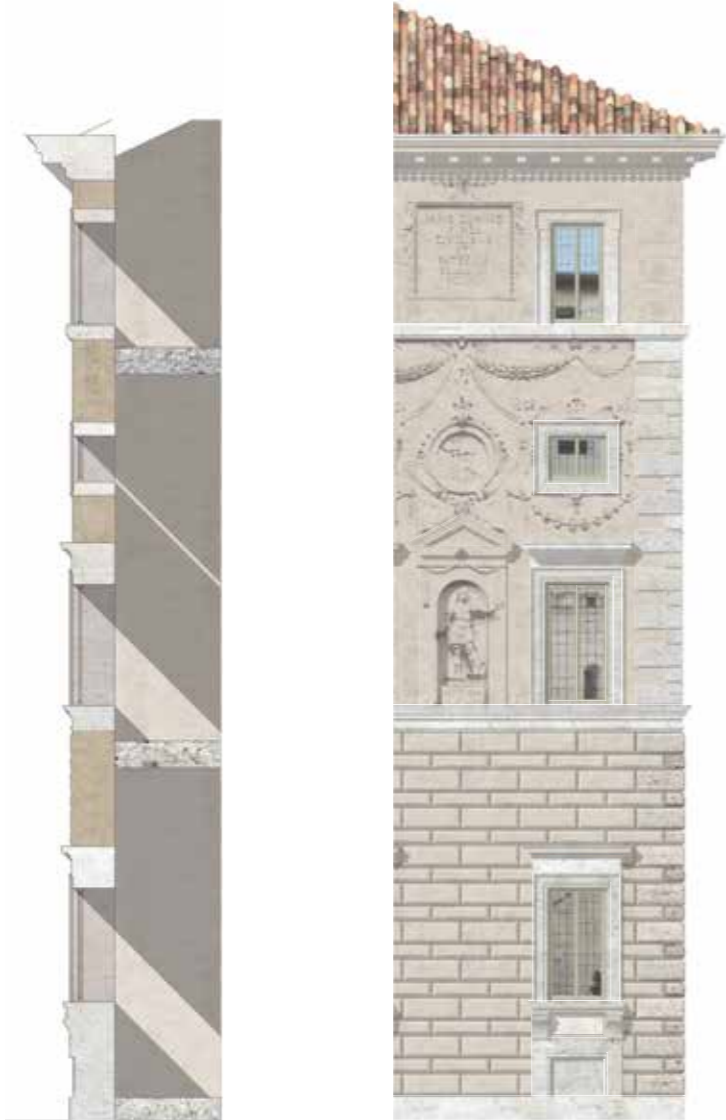
Isometrie (Stefan Brouwer)



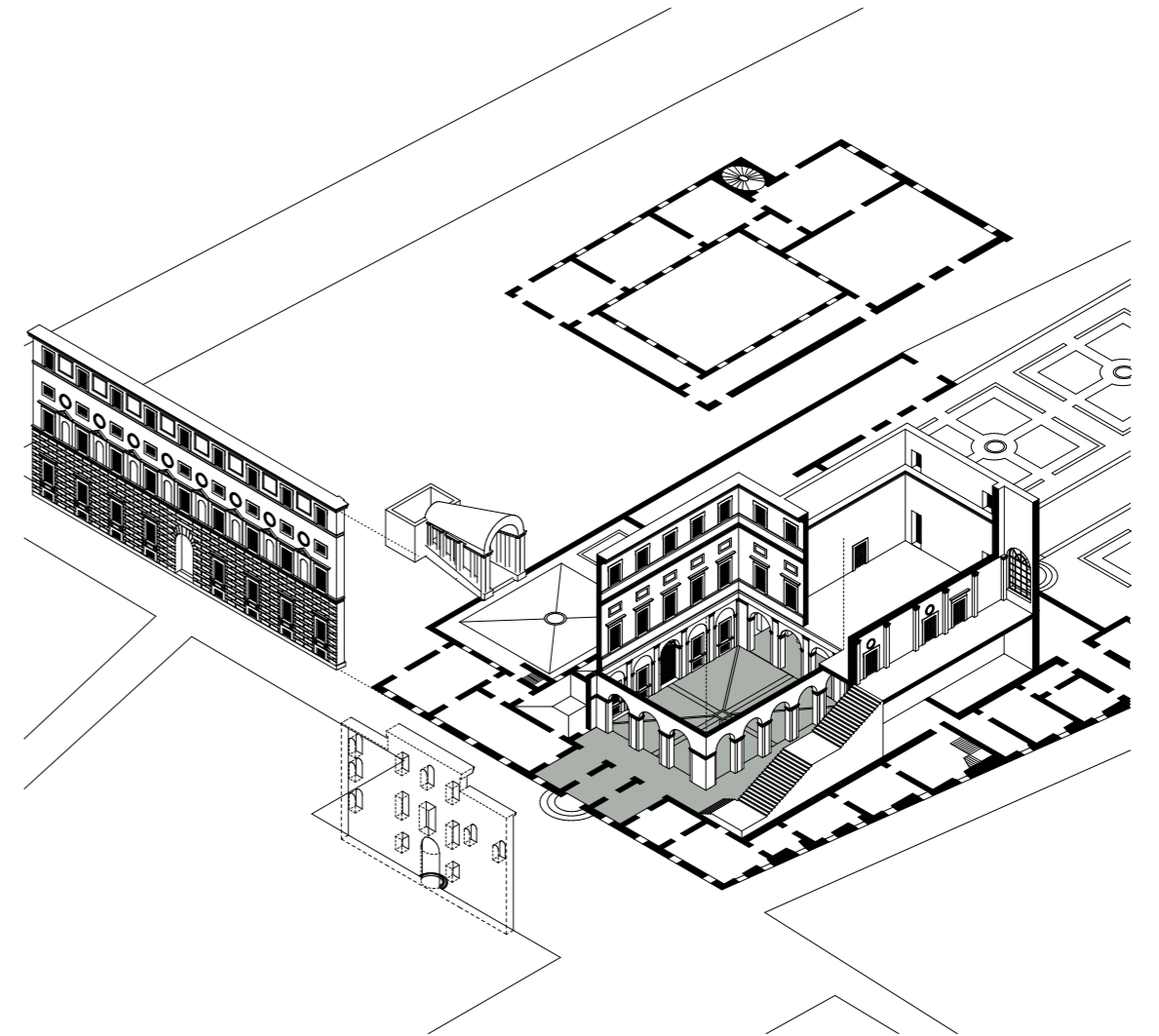
Gewelfragment (Sophie Dogterom)



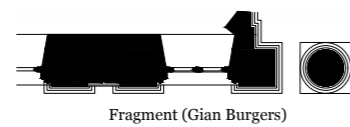
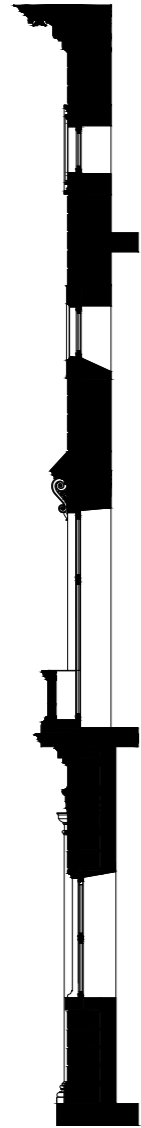
Isometrie (Sophie Dogterom)



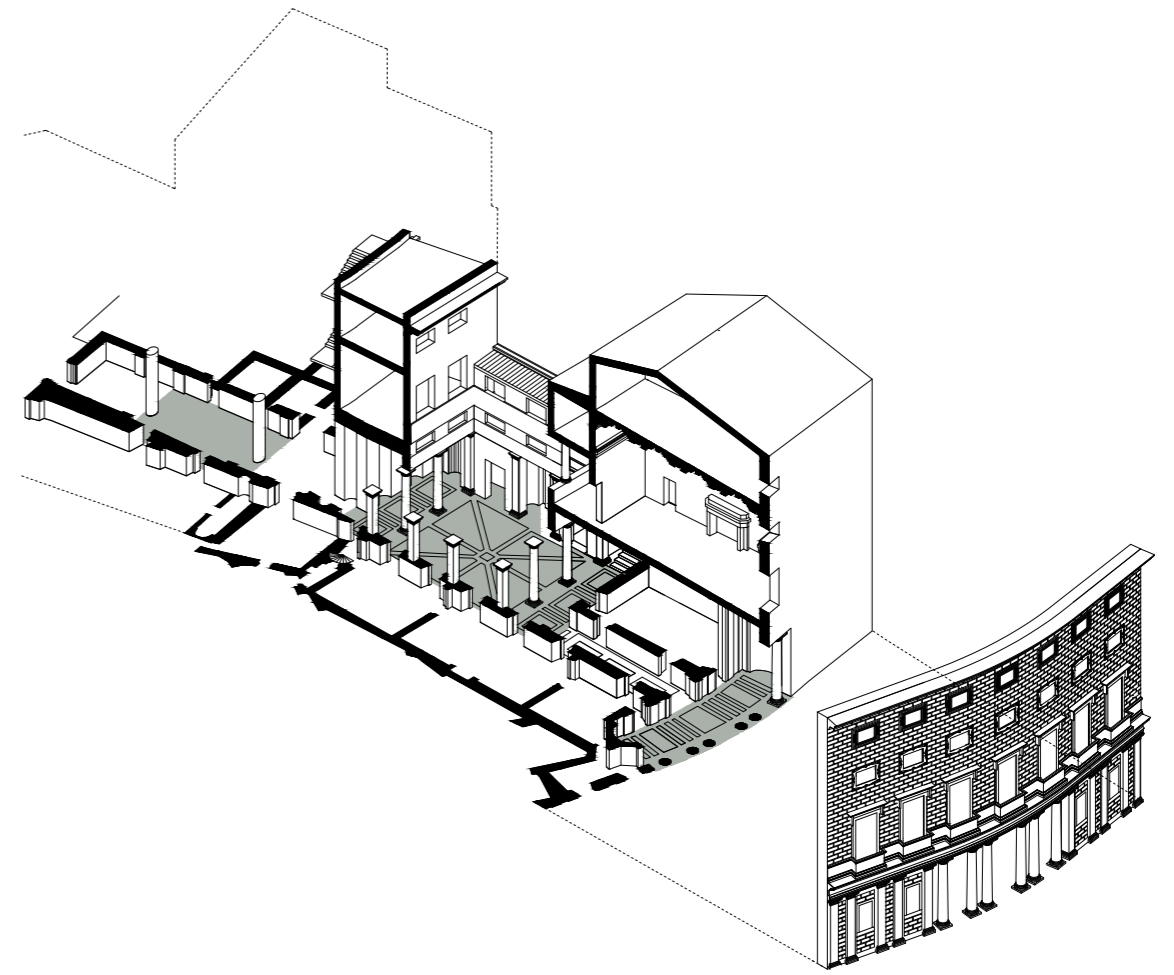
Fragment (Victor van Nieukerken)



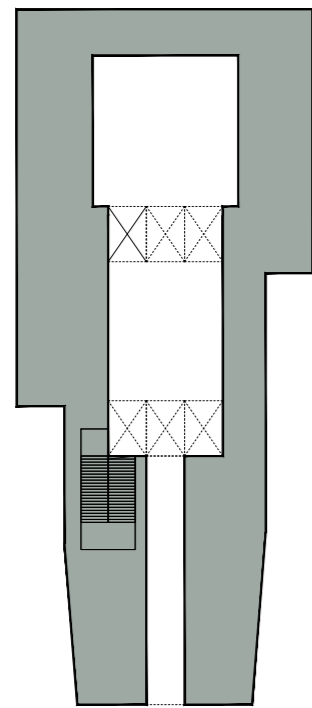
Isometrie (Victor van Nieukerken)



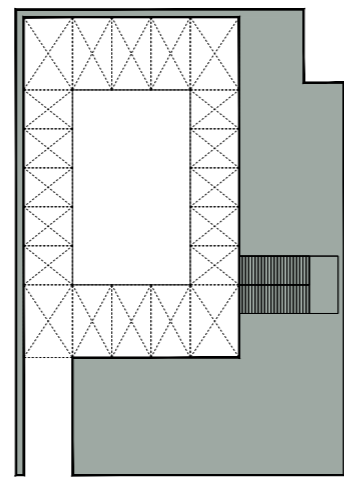
Fragment (Gian Burgers)



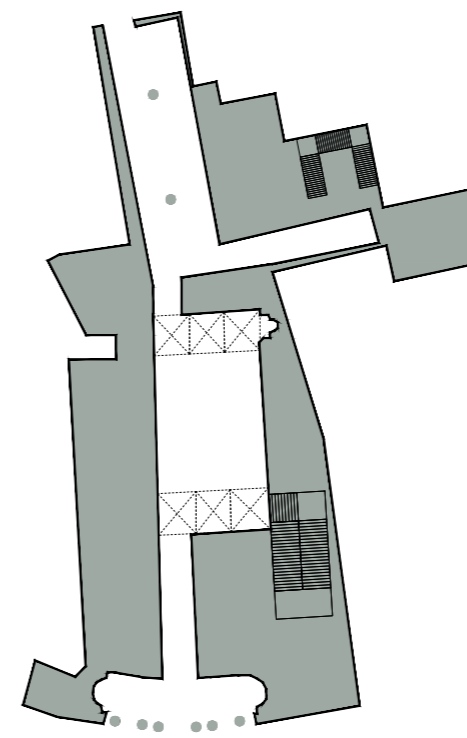
Isometrie (Gian Burgers)



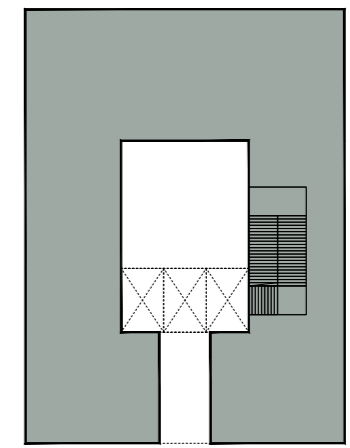
Plattegrond Palazzo Gaddi (Gian Burgers)



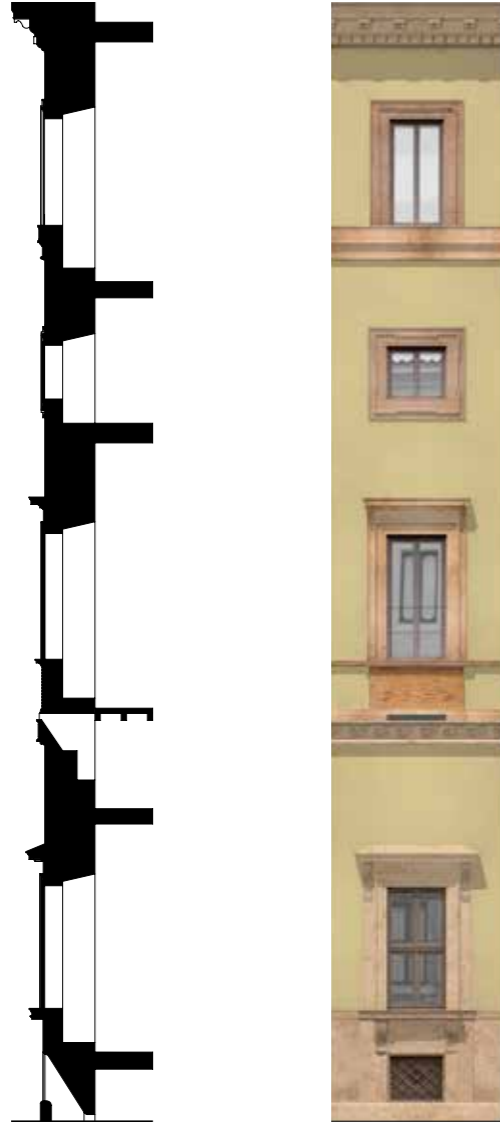
Plattegrond Palazzo Bufalo (Gian Burgers)



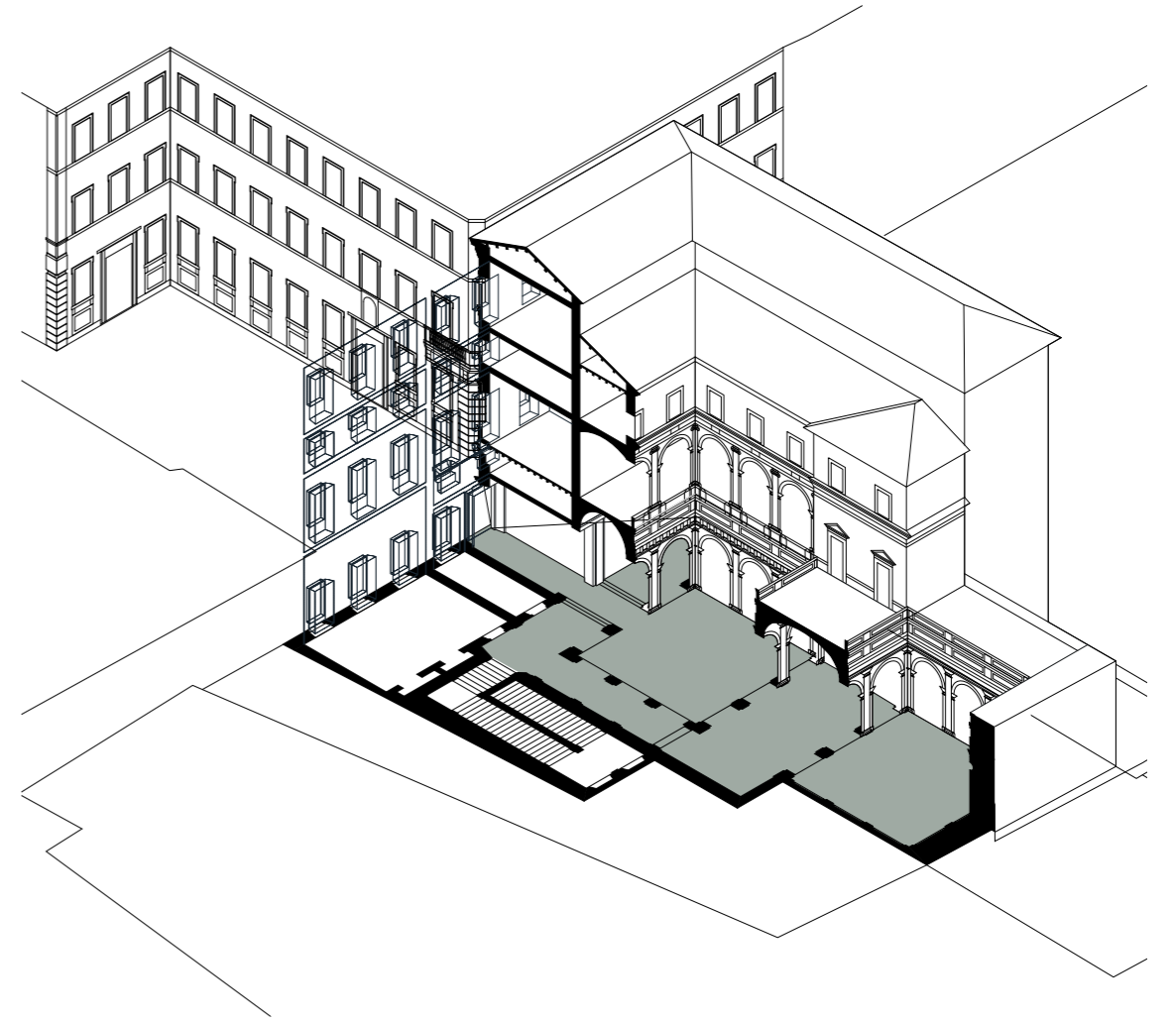
Plattegrond Palazzo Massimo Alle Collone (Gian Burgers)



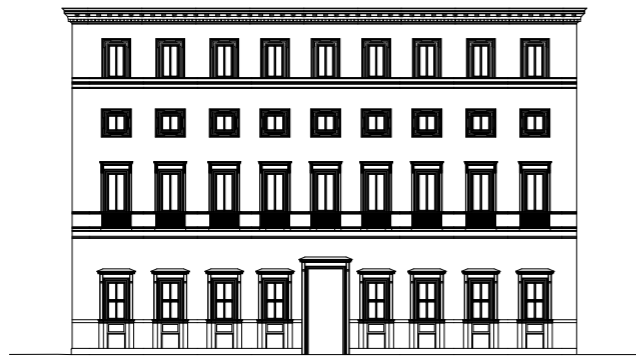
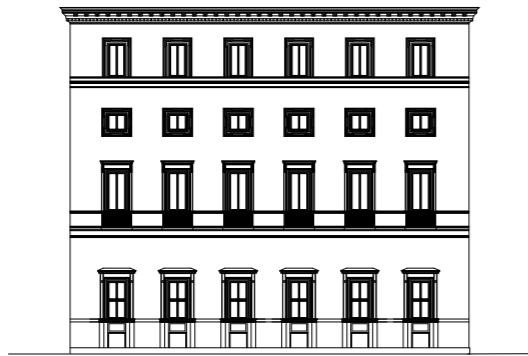
Plattegrond Palazzo Baldassini (Gian Burgers)



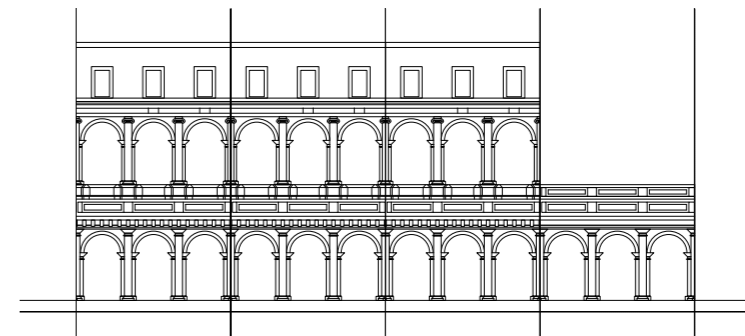
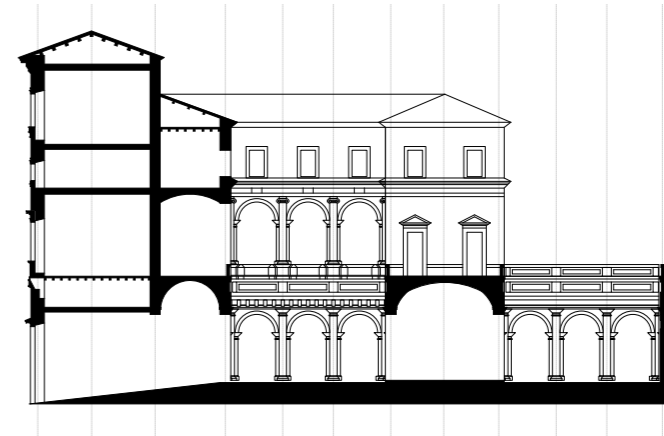
Fragment (Joep van Prooijen)



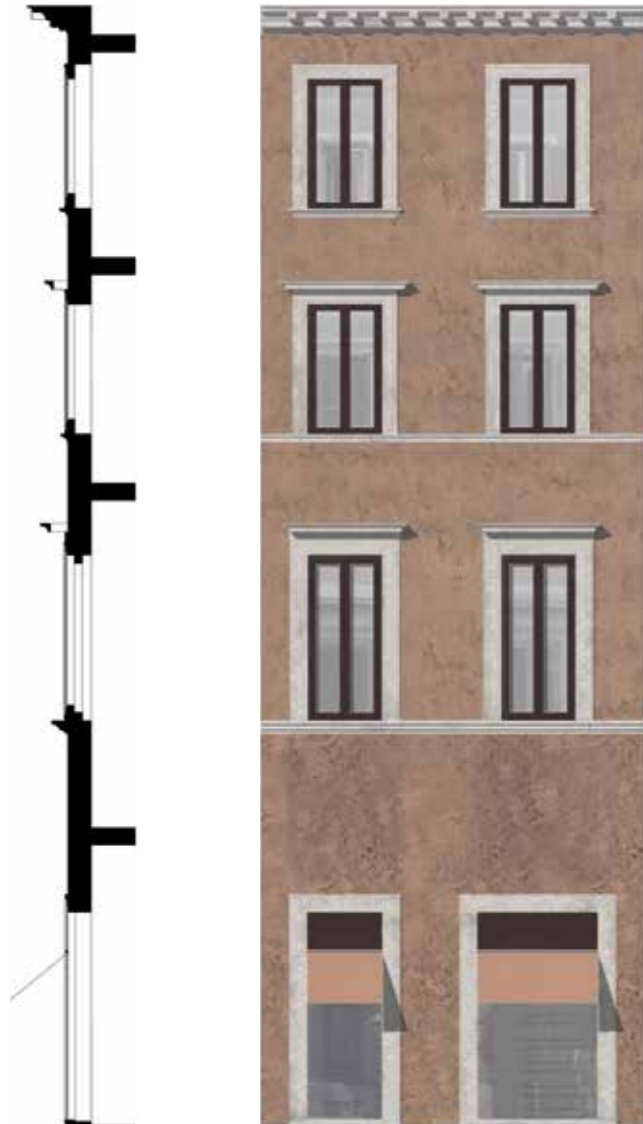
Isometrie (Joep van Prooijen)



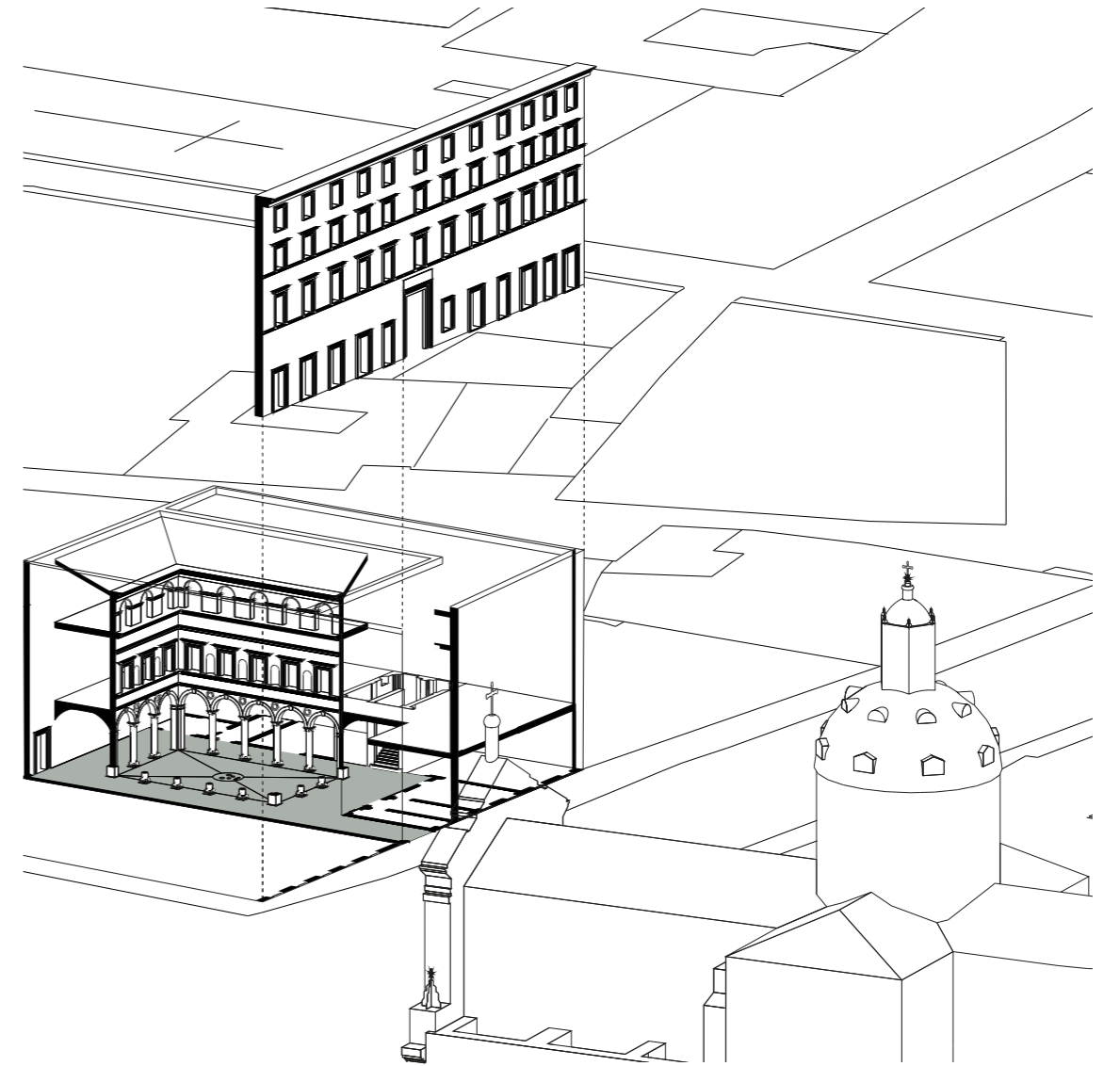
Gevels (Joep van Prooijen)



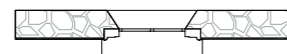
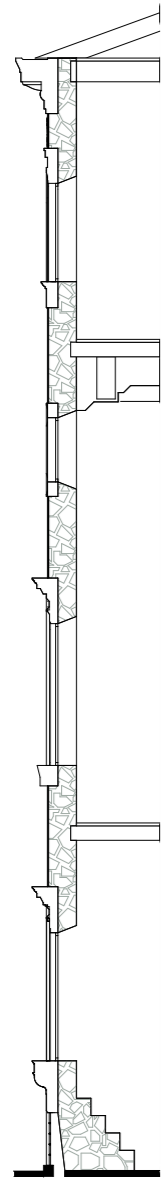
Doorsnede en gevel (Joep van Prooijen)



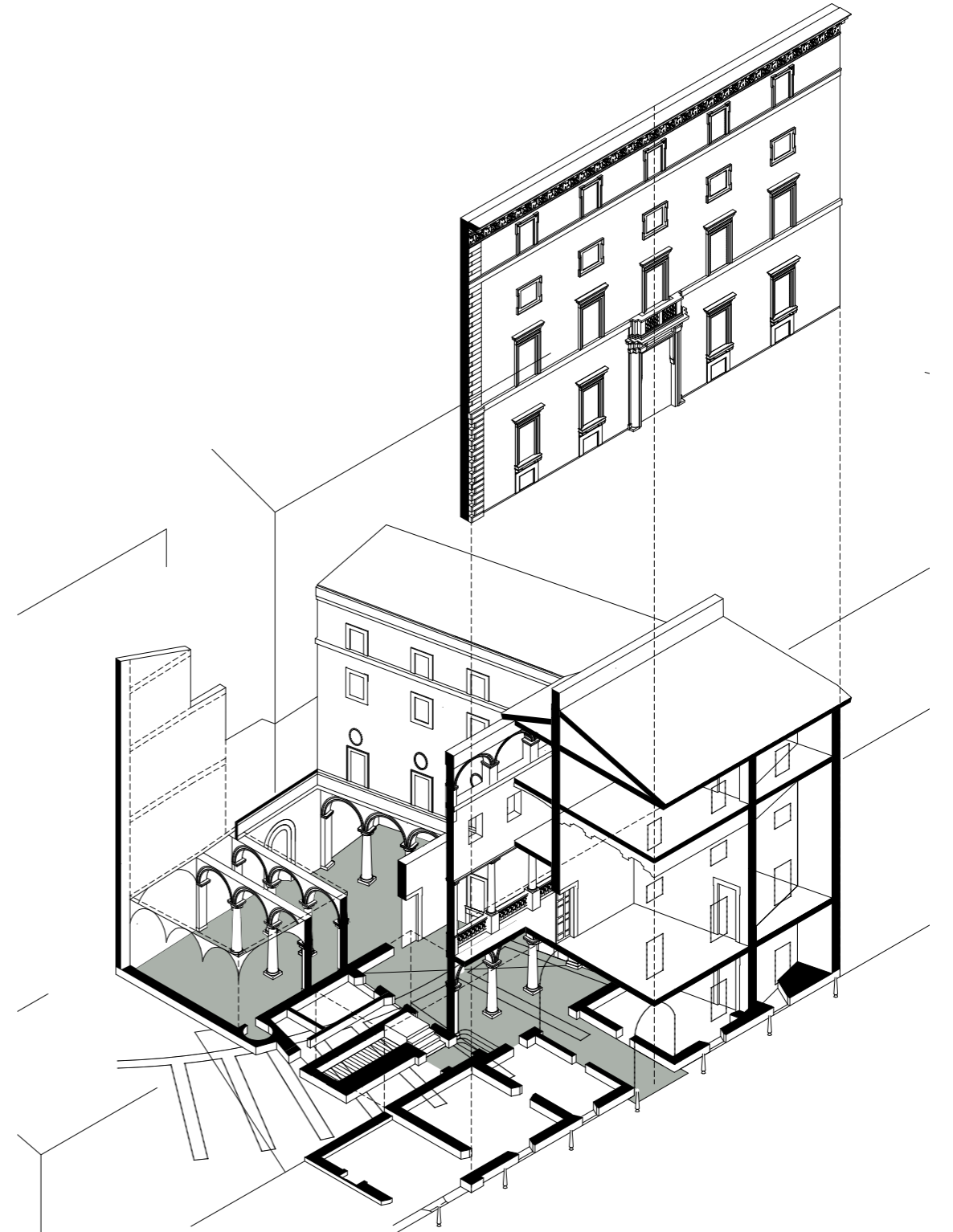
Fragment (Remco van den Broek)



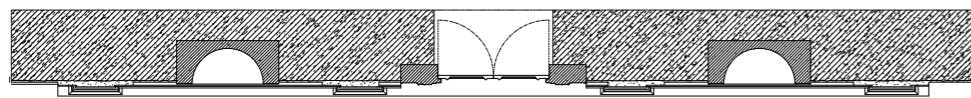
Isometrie (Remco van den broek)



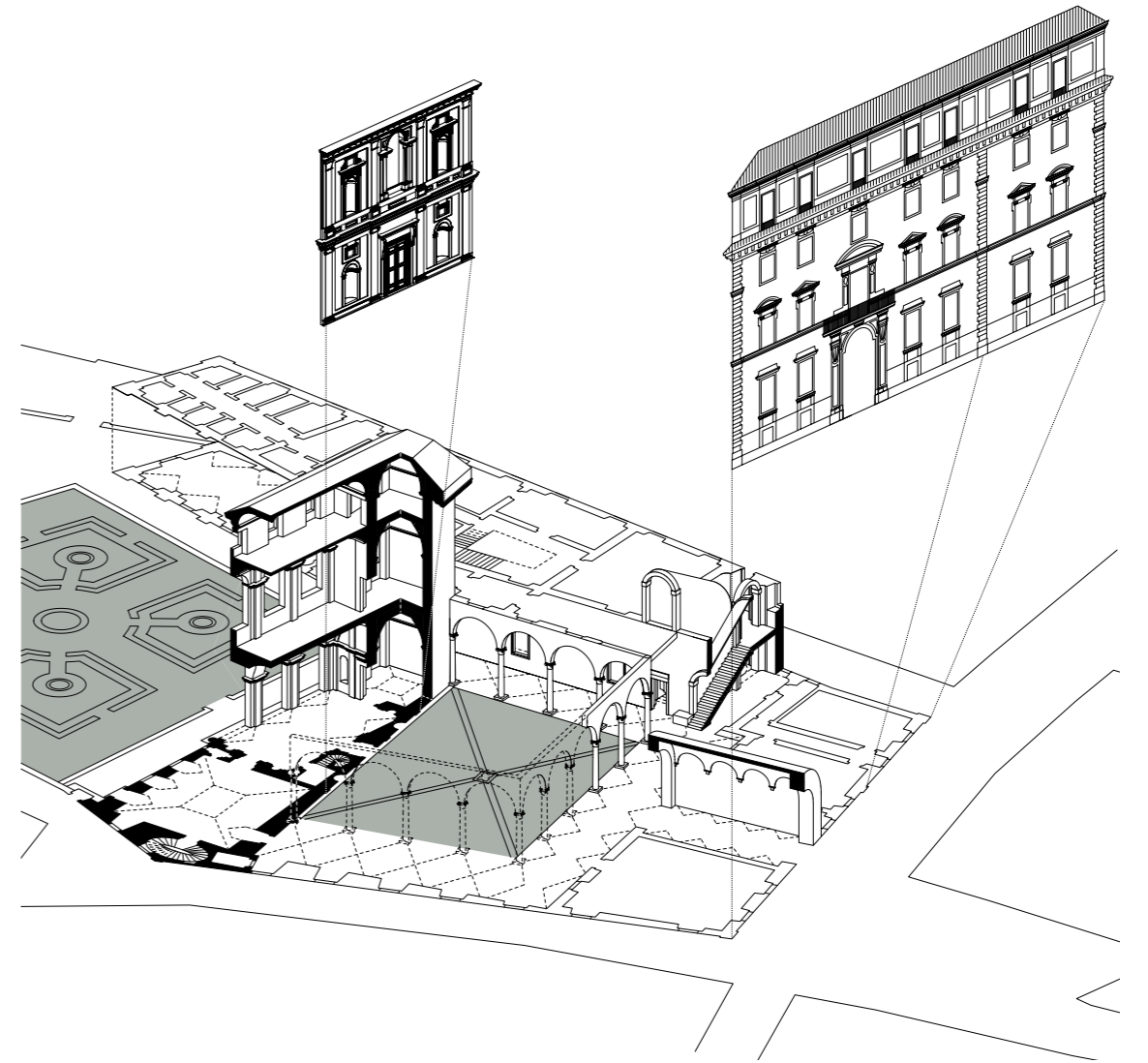
Fragment (Anouk van Strien)



Isometrie (Anouk van Strien)



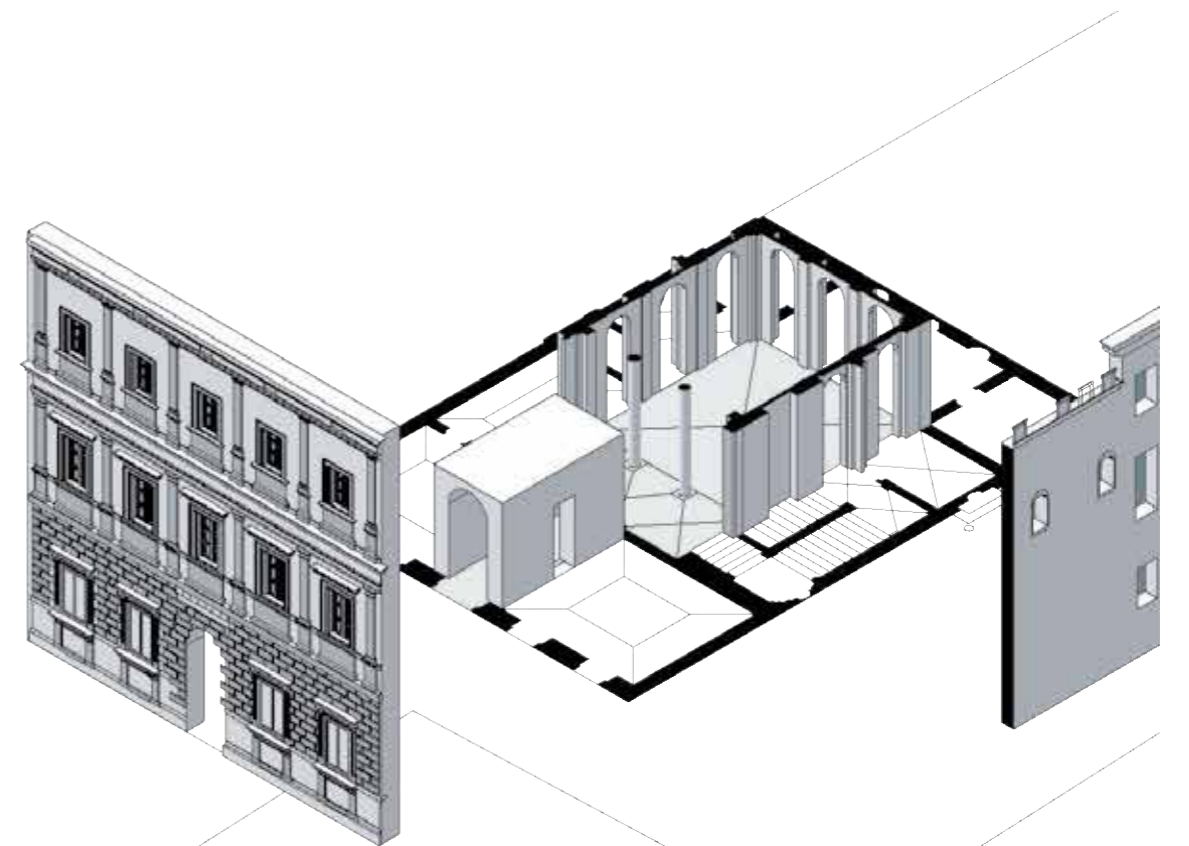
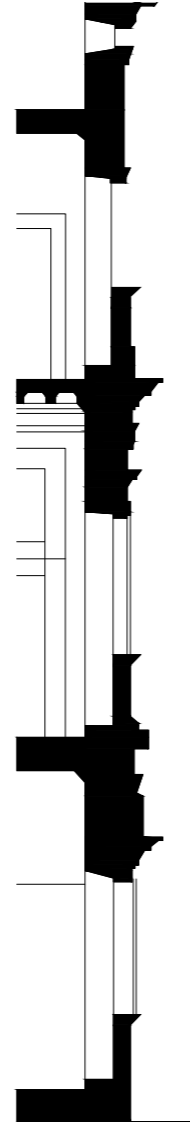
Fragment (Harmen van der Wilt)



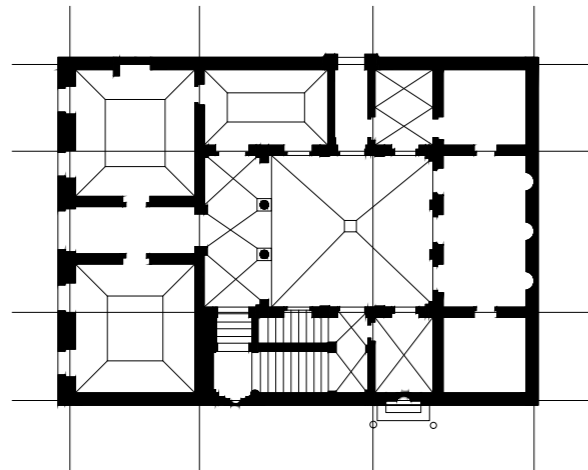
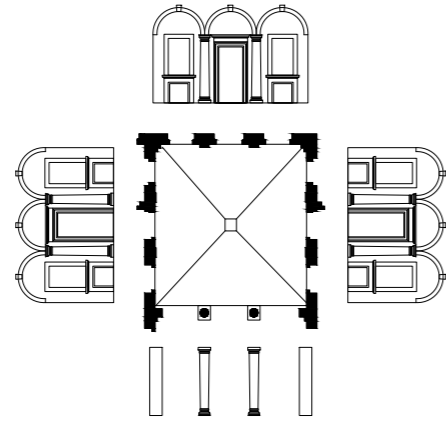
Isometrie (Harmen van der Wilt)



Fragment (Melvin van den Houdt)



Isometrie (Melvin van den Houdt)



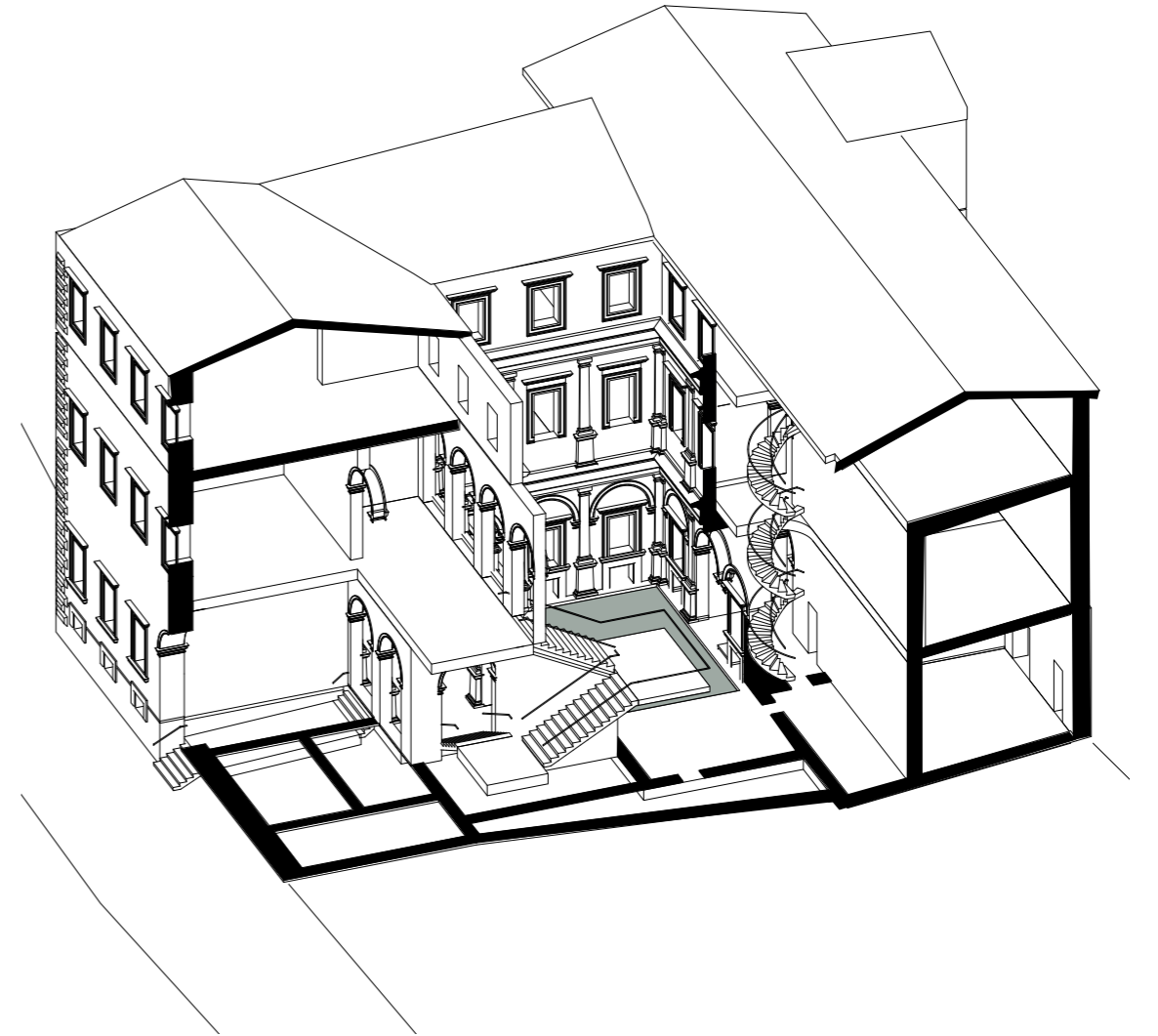
Uitslag hof en plattegrond (Melvin van den Houdt)



Gevel (Melvin van den Houdt)



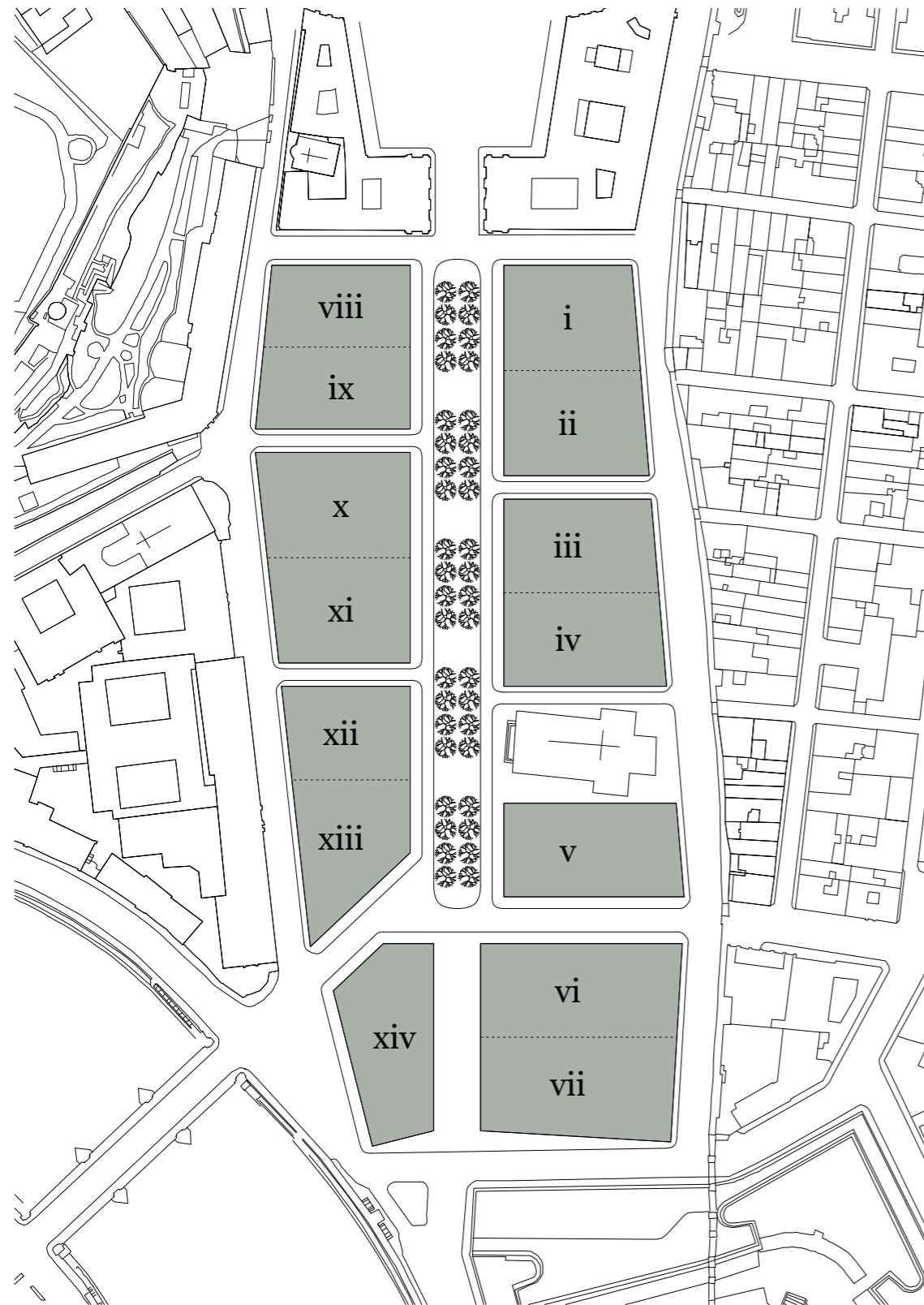
Fragment (Tom Visser)



Isometrie (Tom Visser)



Het ontwerp van het Palazzo



Kavels

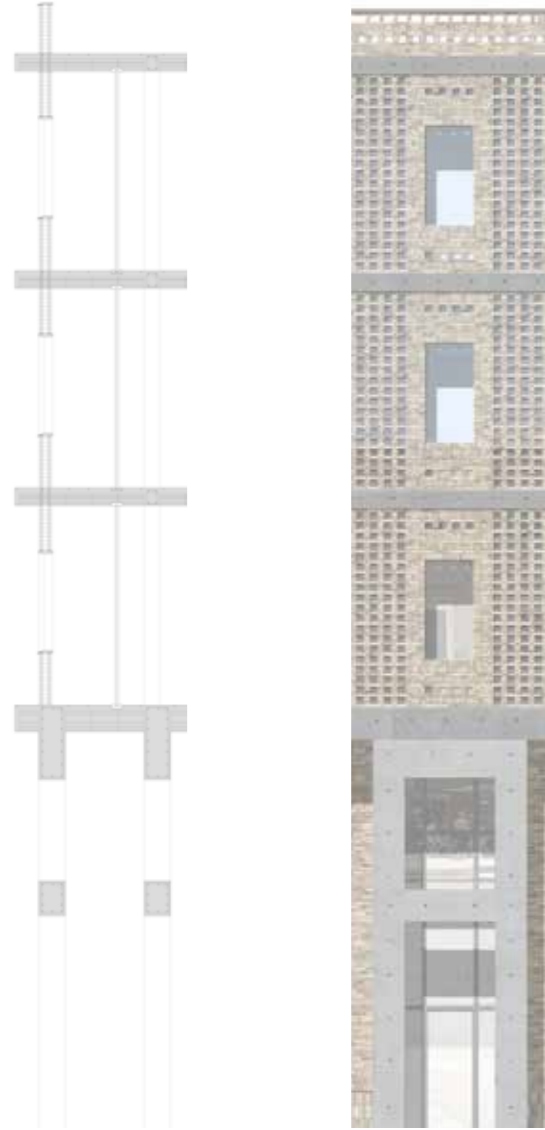
De studenten hebben een gebouw ontworpen dat gebaseerd was op de palazzotypologie. Zij begonnen met een typologisch schema, een model, binnen een denkbeeldige verkaveling van stadsblokken aan weerszijden van Via della Conciliazione in Rome. Het model moest inzicht geven in de ruimtelijke opbouw van het blok, de ontsluiting, de massa en de oriëntatie op de Via della Conciliazione en de andere straten.

Op basis van deze modelmatige verkenning werkte iedere student een bouwblok binnen de verkaveling uit. Daarbij was de opgave om het model aan te passen op de positie in de stad en om in overleg met de medestudenten te komen tot een samenhangend ensemble rondom de Via della Conciliazione. Na de presentatie van het eerste model is twee stappen gewerkt.

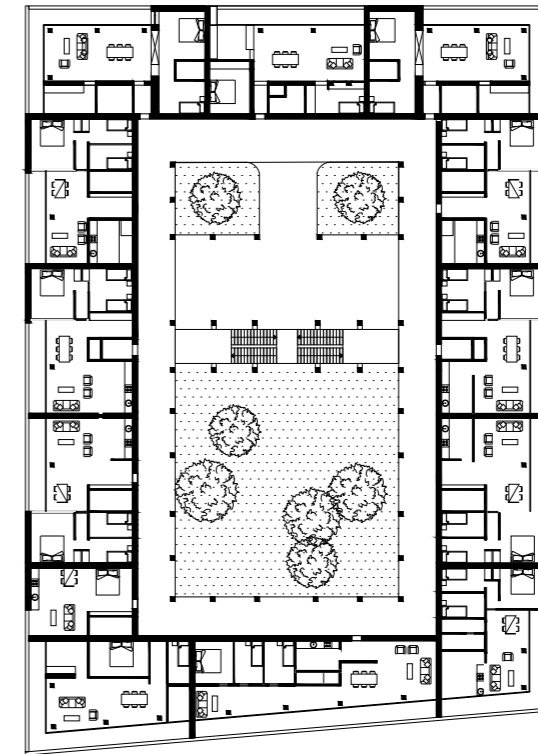
In de eerste stap werd het model verfijnd tot een locatiespecifiek ontwerp dat in zwart-wit gevels, doorsneden en plattegronden werd gepresenteerd. Parallel daaraan werd begonnen met detailstudies van de gevels, die in kleur werden gepresenteerd. Beeld en organisatie werden dus onafhankelijk van elkaar ontwikkeld.

In de tweede stap zijn beeld en organisatie naar elkaar toegewerkt. Deze rationele ontwerpmethodiek van convergentie wijkt bewust

af van de cyclische ontwerpmethoden die doorgaans worden onderwezen en die meer intuïtief zijn. Het eindproduct was een volledige set zwart-wit plantekeningen en een gekleurd gevelfragment, waarbij de stoffelijke uitwerking en de modelmatige opzet van de palazzi elkaar beïnvloed hebben.



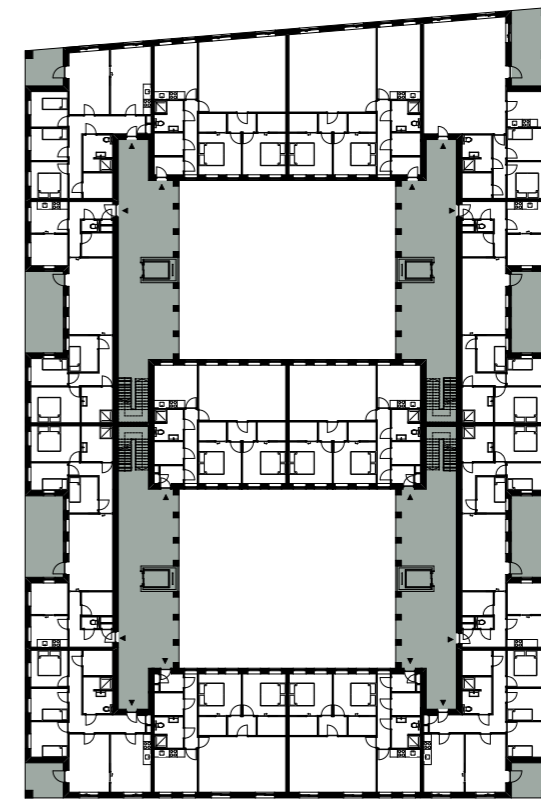
Fragment (Anna Wisse)



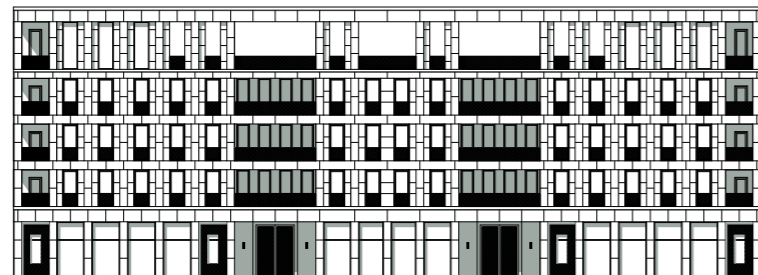
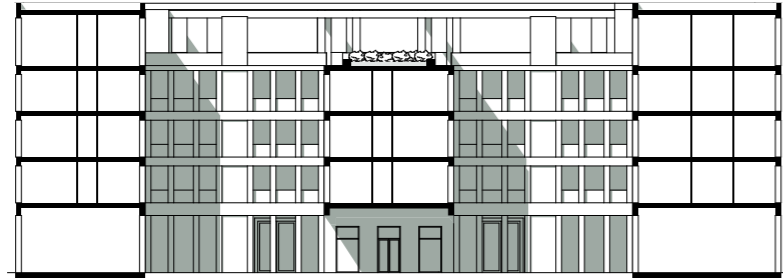
Plattegrond (Anna Wisse)



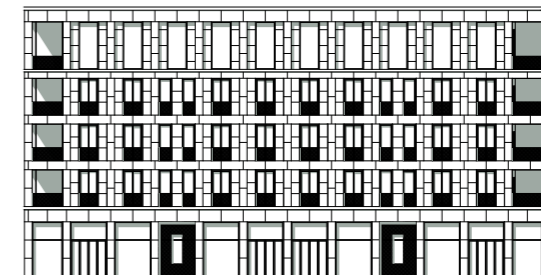
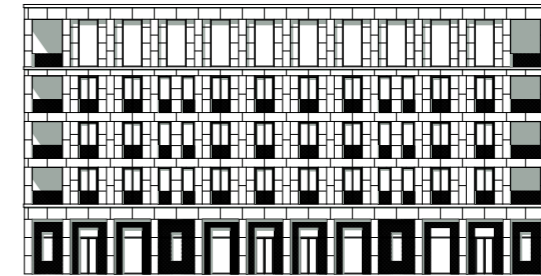
Fragment (Ivo van Doorn)



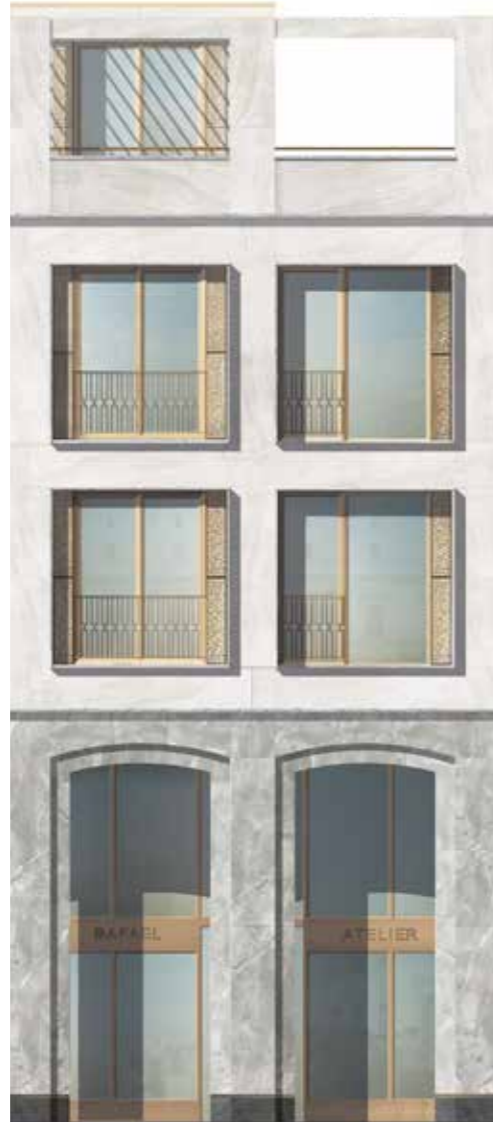
Plattegrond (Ivo van Doorn)



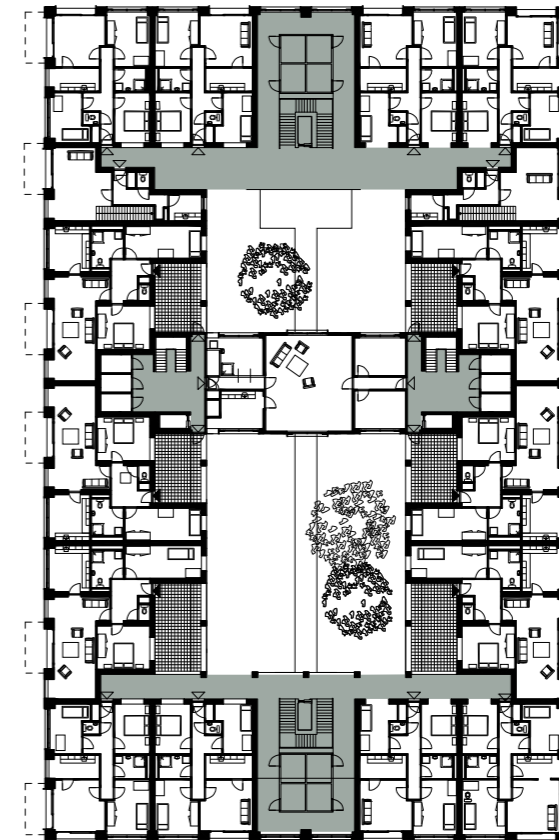
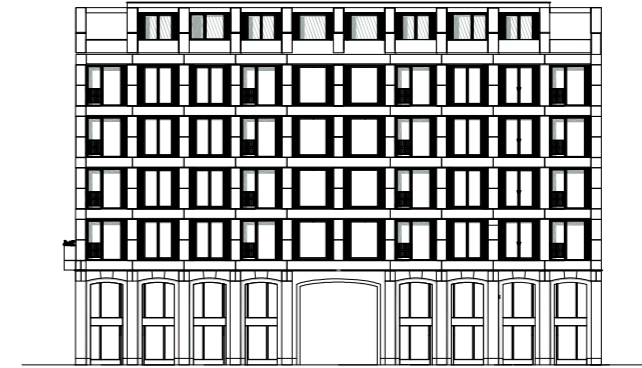
Doorsnede en gevels (Ivo van Doorn)



Gevels (Ivo van Doorn)



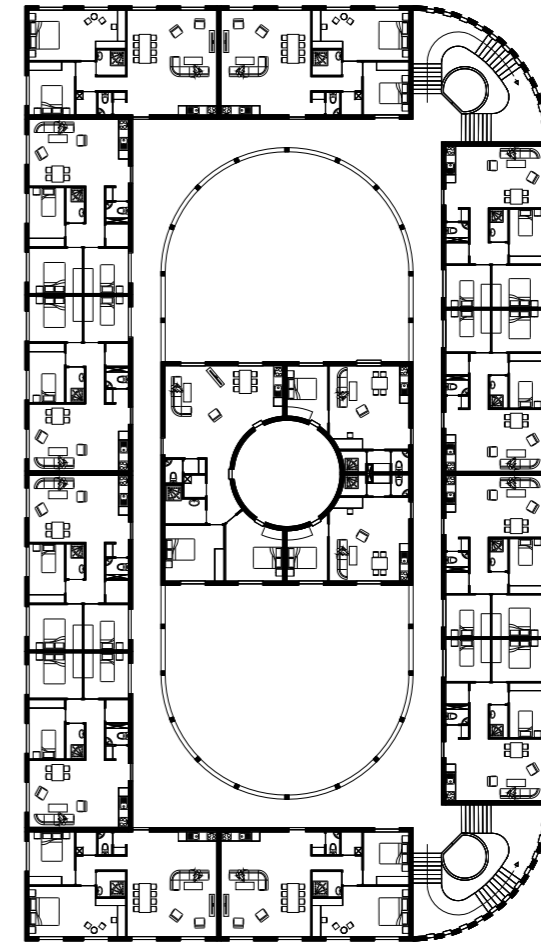
Gevelfragment (Lieuwe Oldersma)



Gevel en plattegrond (Lieuwe Oldersma)



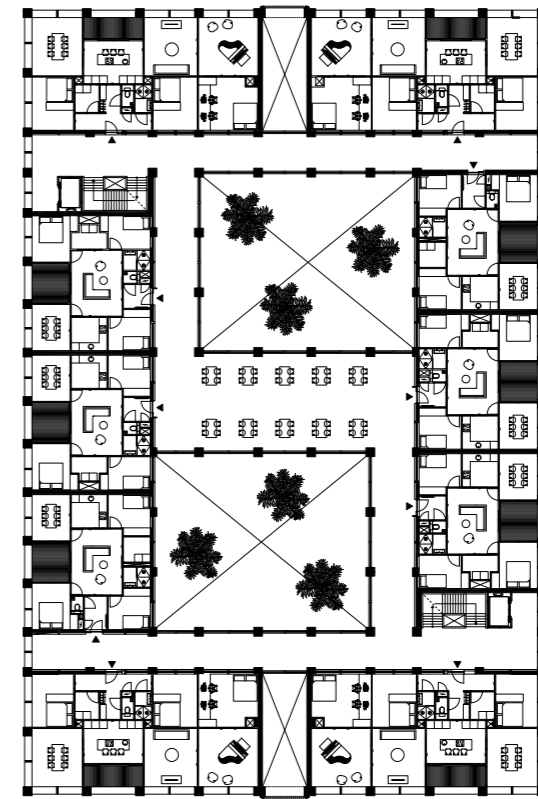
Fragment (Aiham Almelhem)



Plattegrond (Aiham Almelhem)



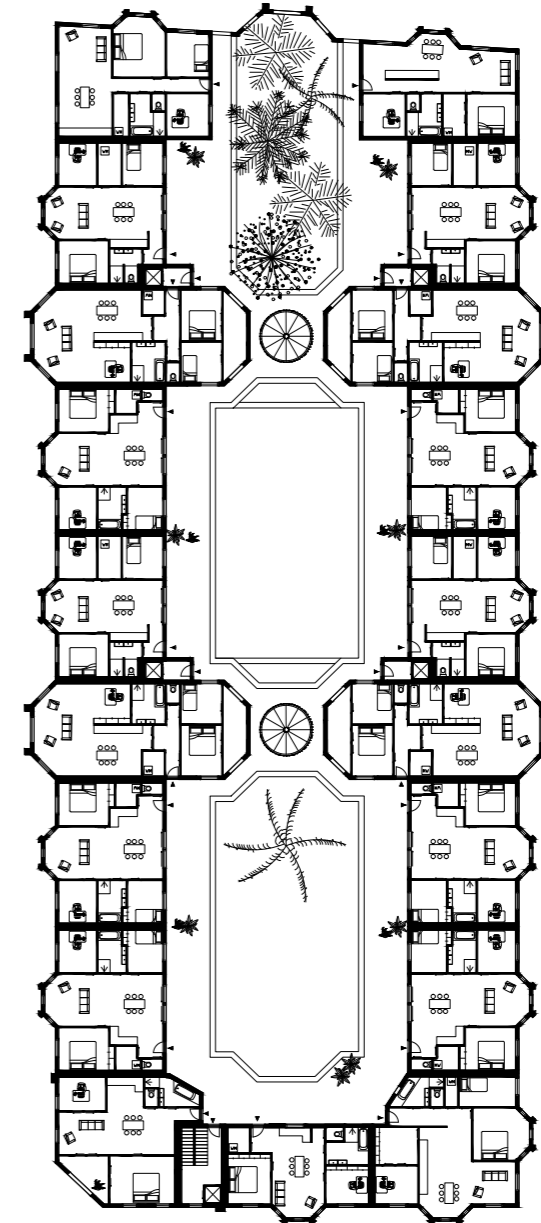
Fragment (Stefan Brouwer)



Plattegrond (Stefan Brouwer)



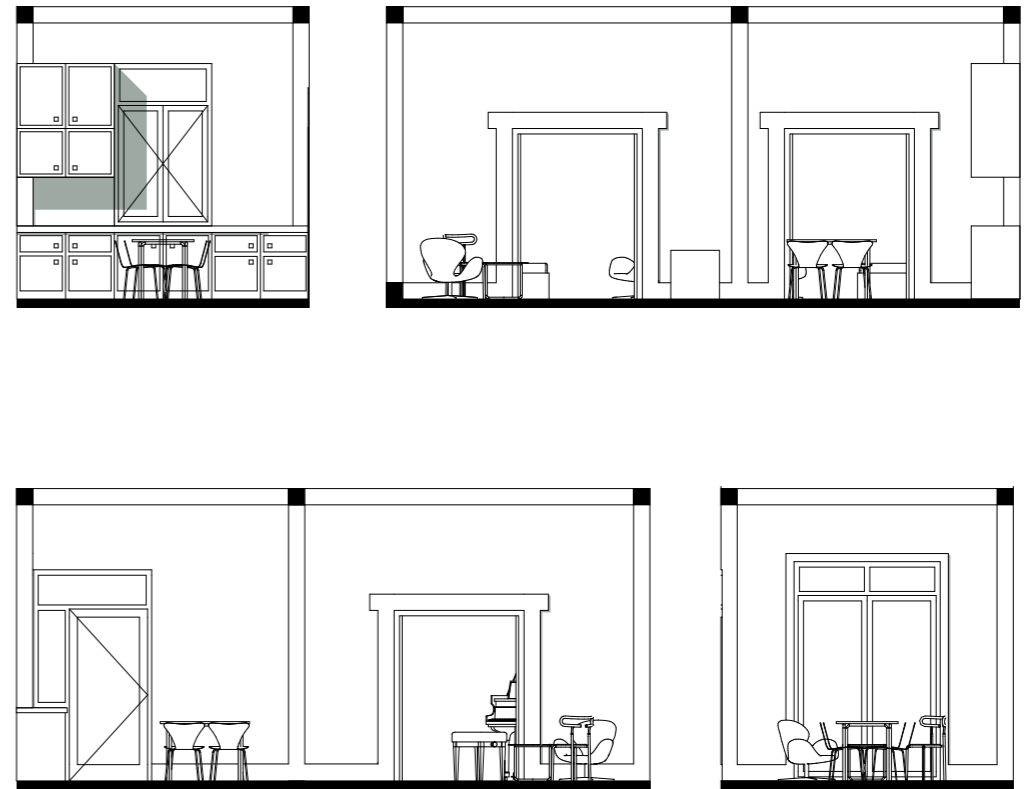
Fragment (Sophie Dogterom)



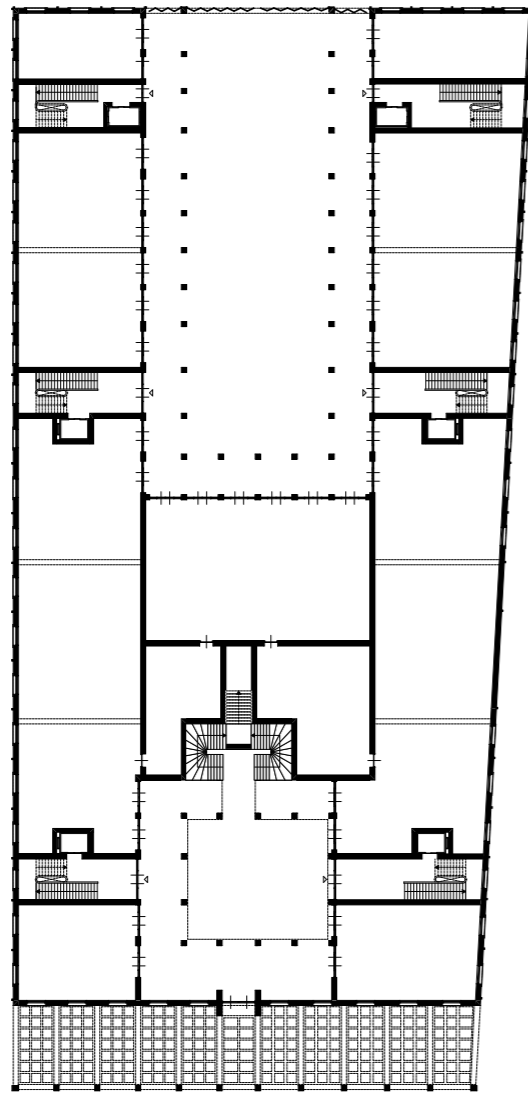
Plattegrond (Sophie Dogterom)



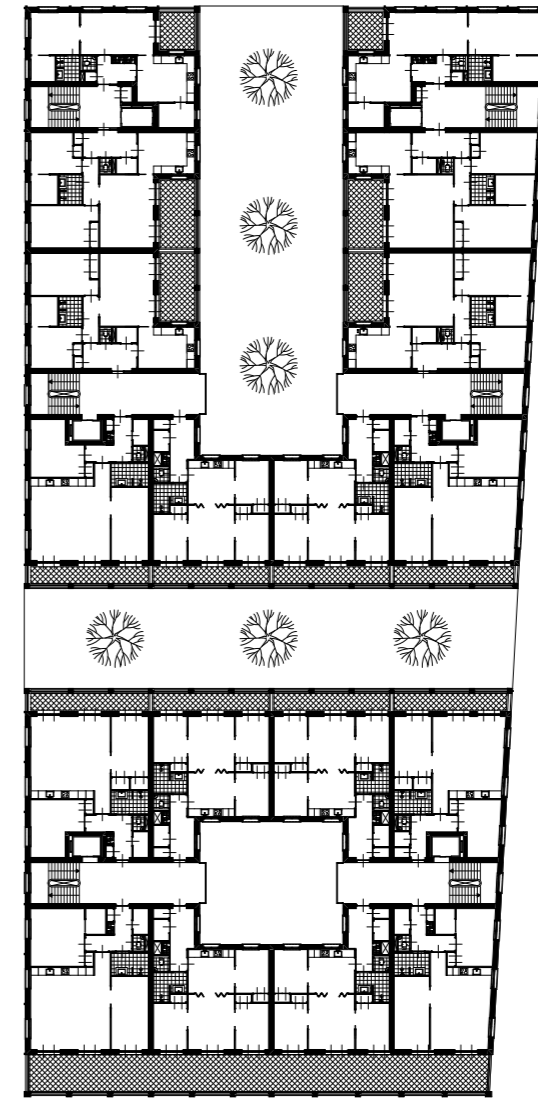
Fragment (Victor van Nieukerken)



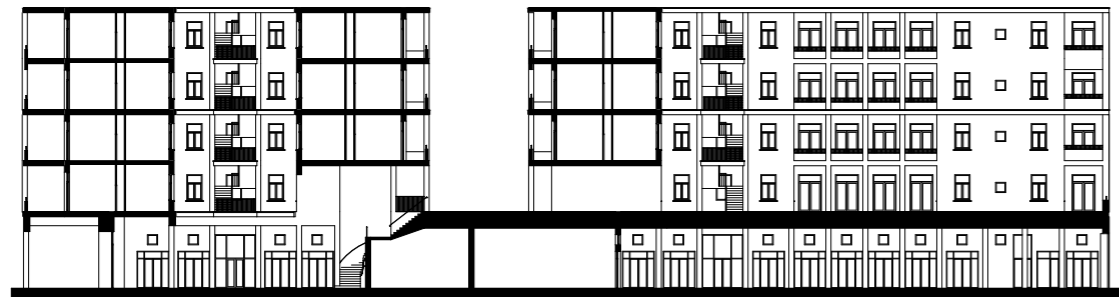
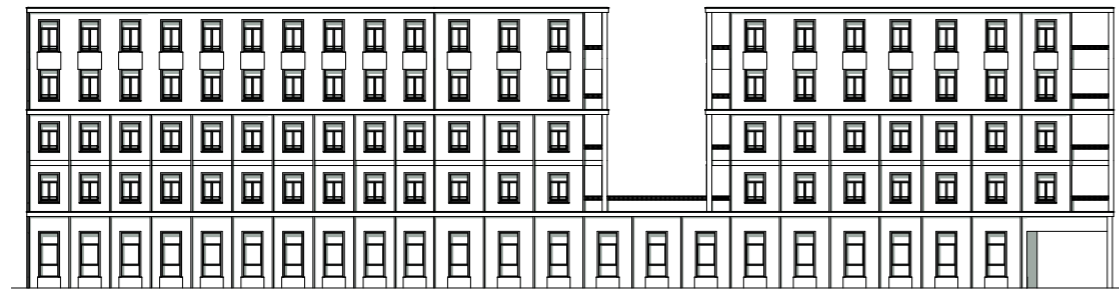
Type kamer (Victor van Nieukerken)



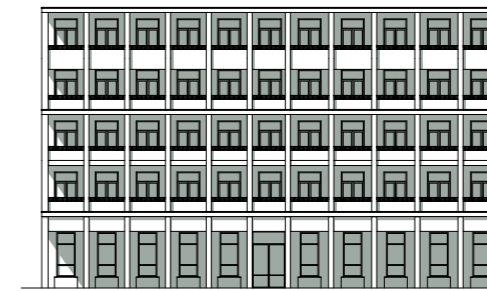
Plattegrond bg (Victor van Nieukerken)



Plattegrond (Victor van Nieukerken)



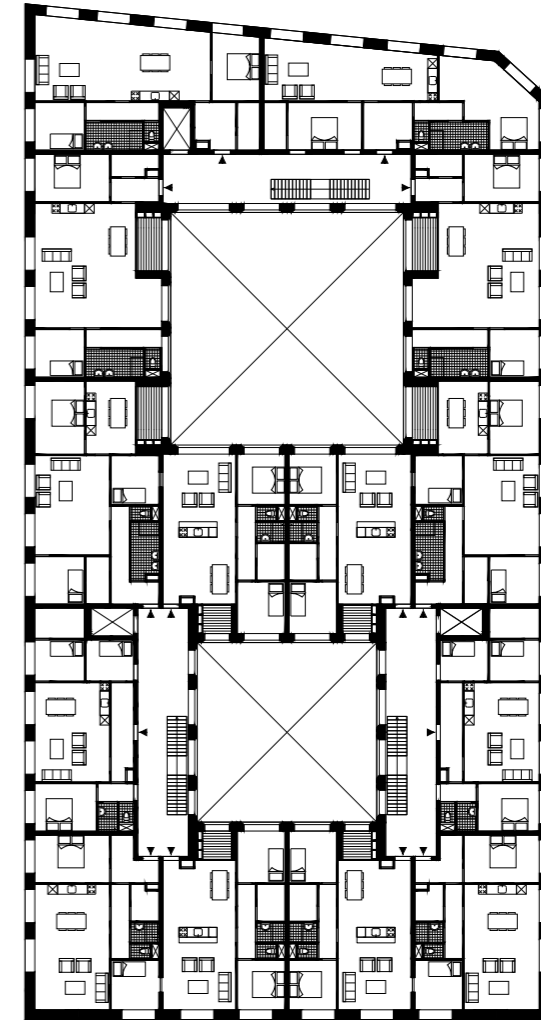
Gevel en doorsnede (Victor van Nieukerken)



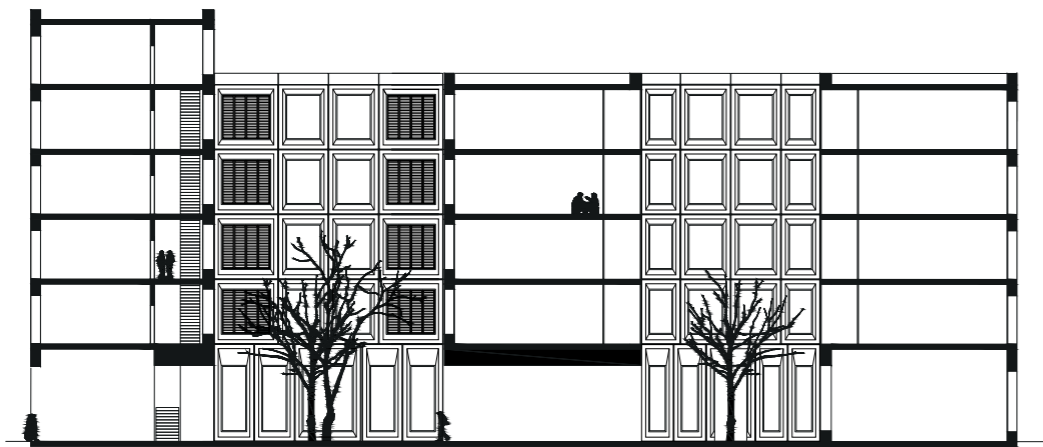
Gevels (Victor van Nieukerken)



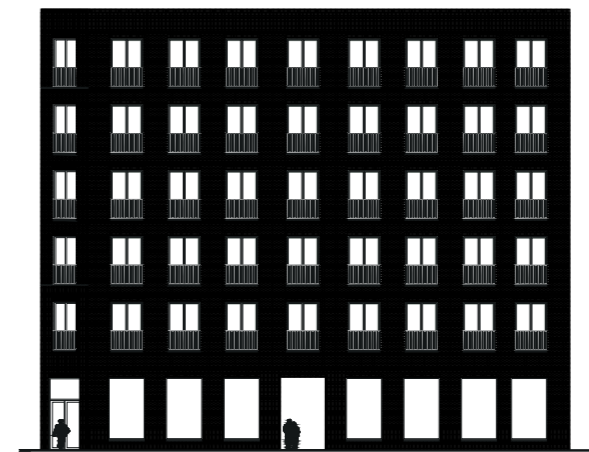
Fragment (Gian Burgers)



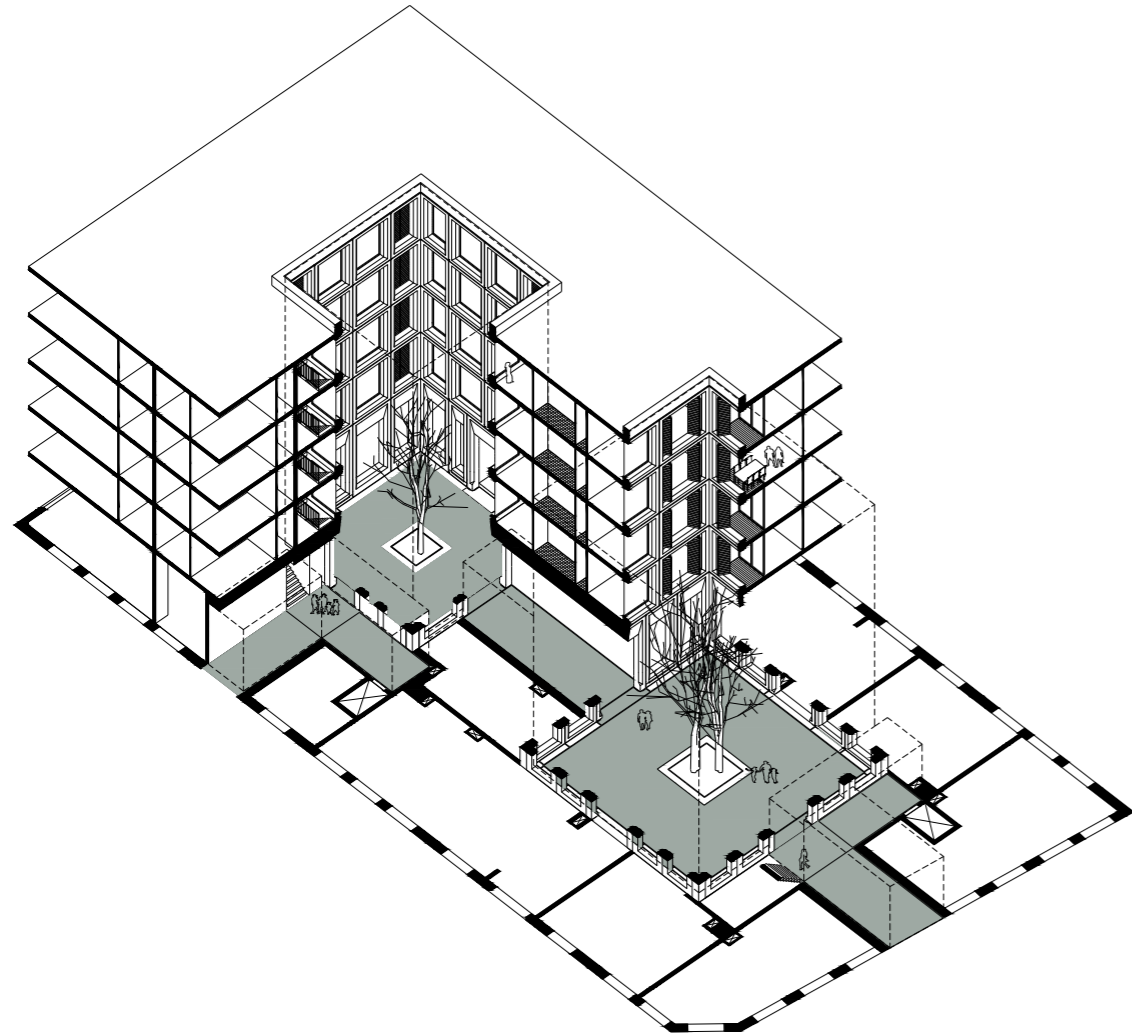
Gevel en plattegrond (Gian Burgers)



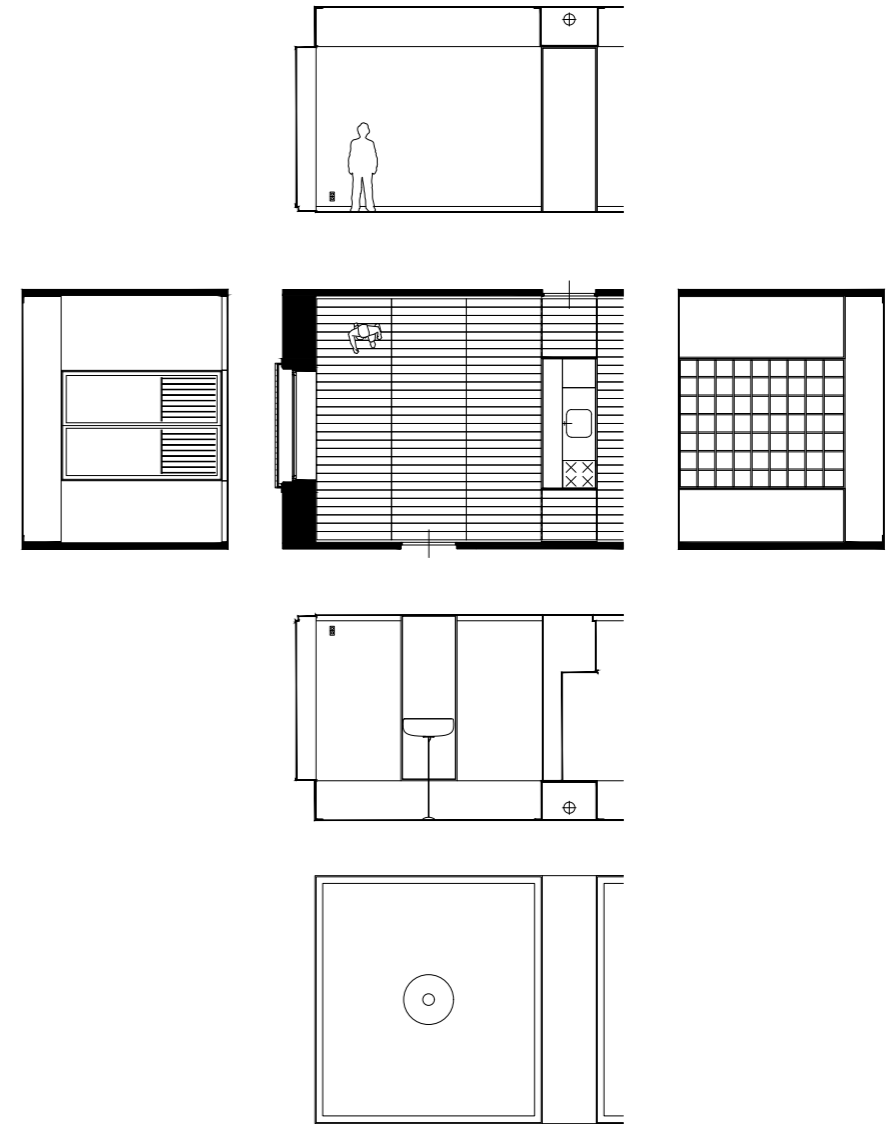
Gevel en doorsnede (Gian Burgers)



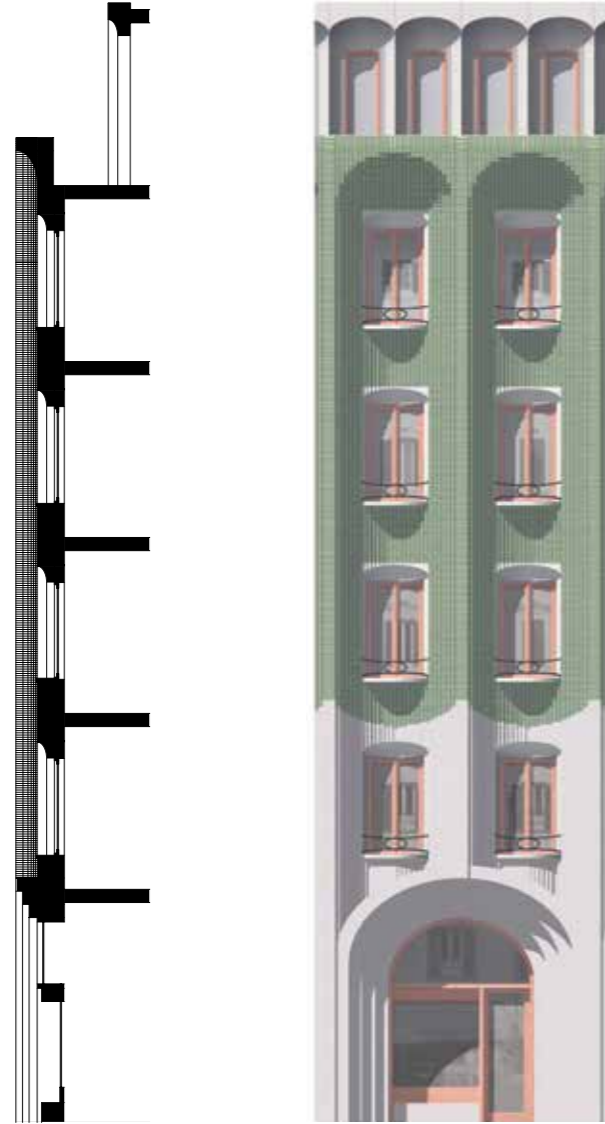
Gevels (Gian Burgers)



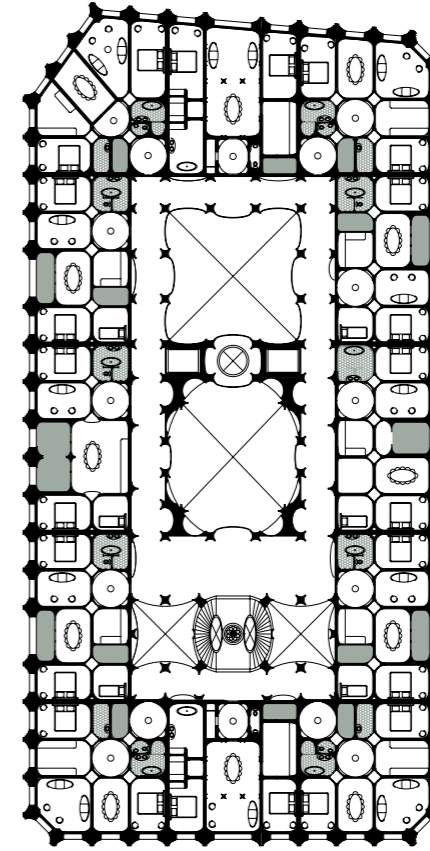
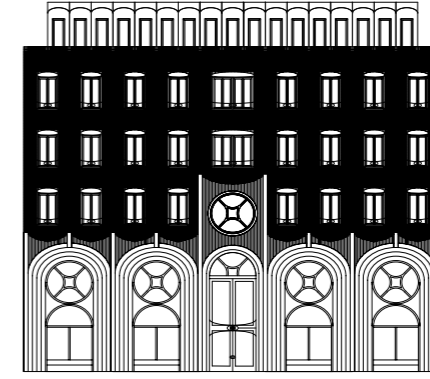
Isometrie (Gian Burgers)



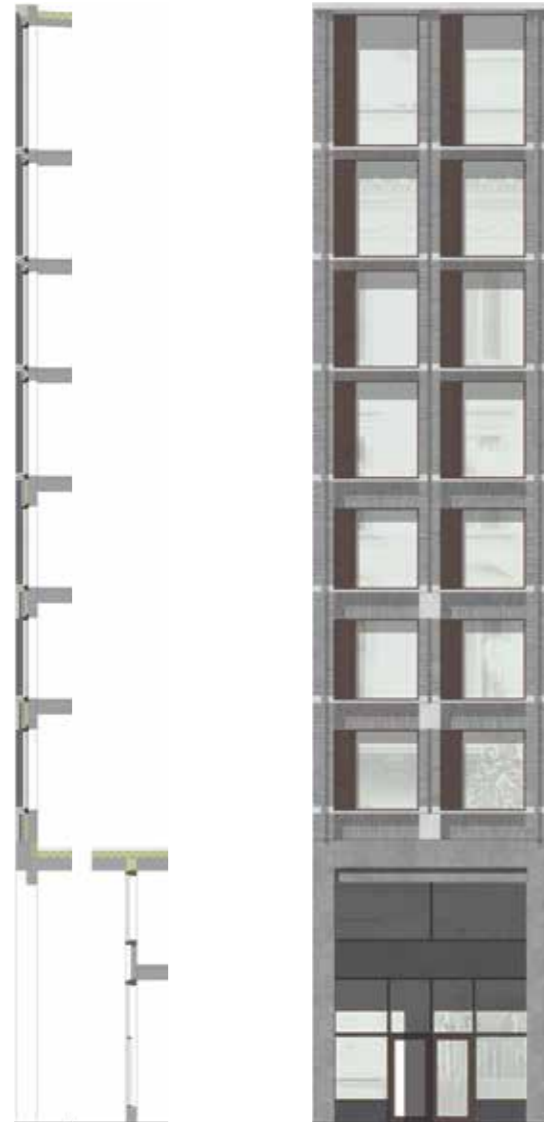
Type kamer (Gian Burgers)



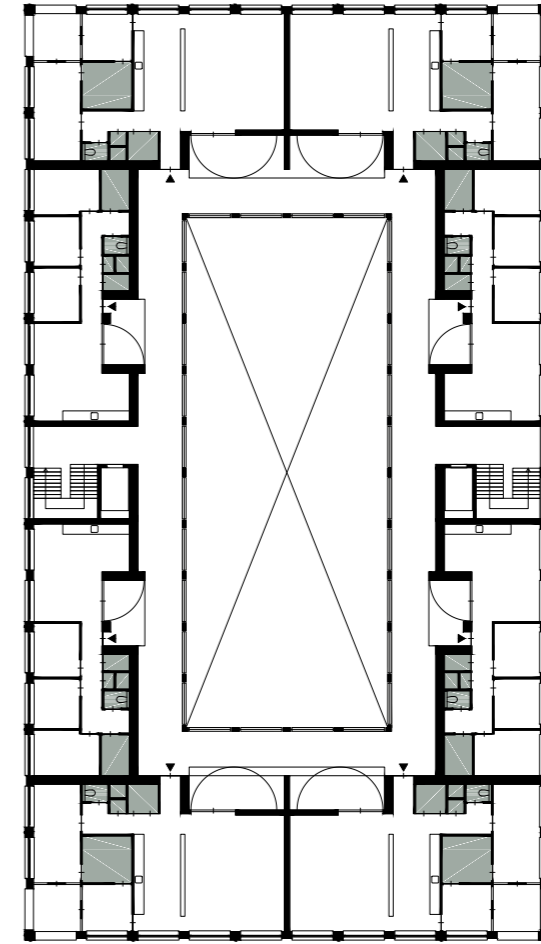
Fragment (Joep van Prooijen)



Gevel en plattegrond (Joep van Prooijen)



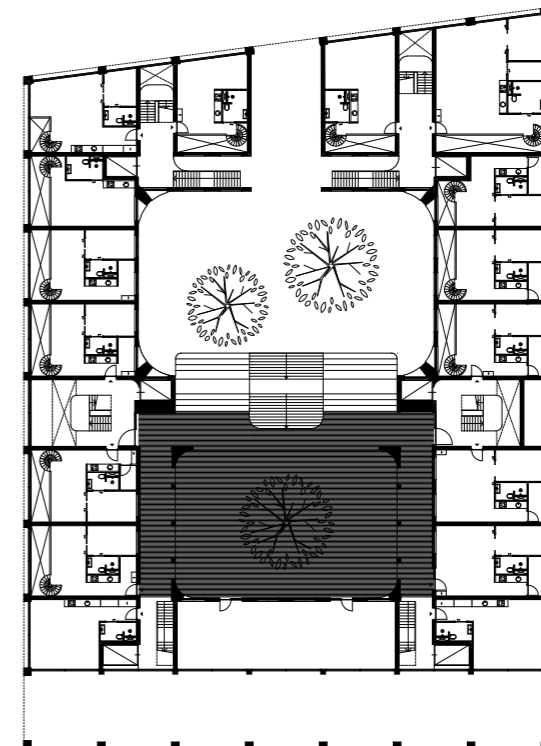
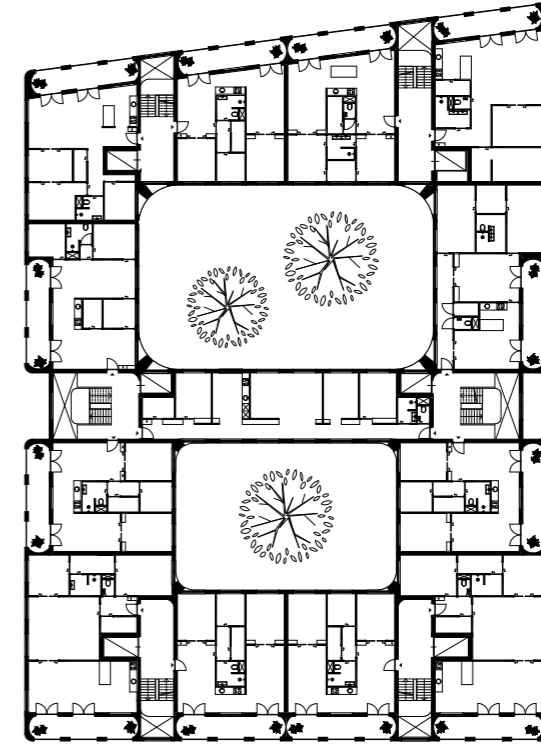
Fragment (Remco van den Broek)



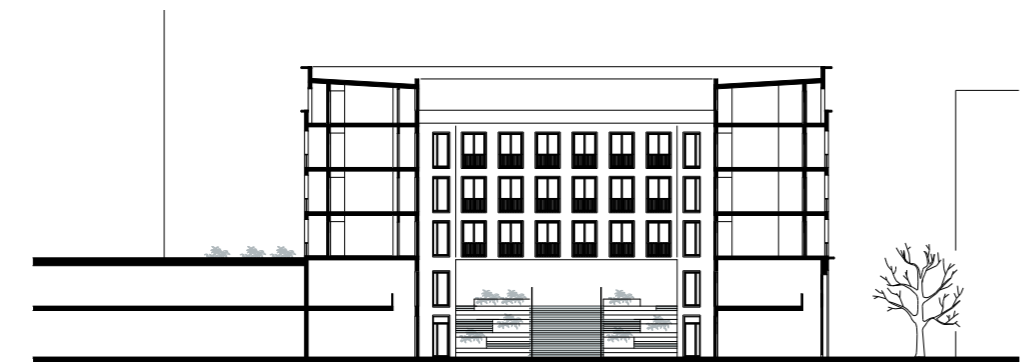
Plattegrond (Remco van den Broek)



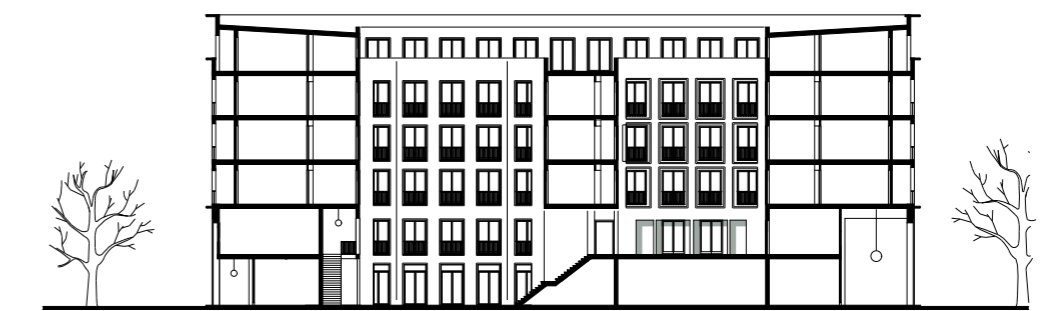
Fragment (Anouk van Strien)



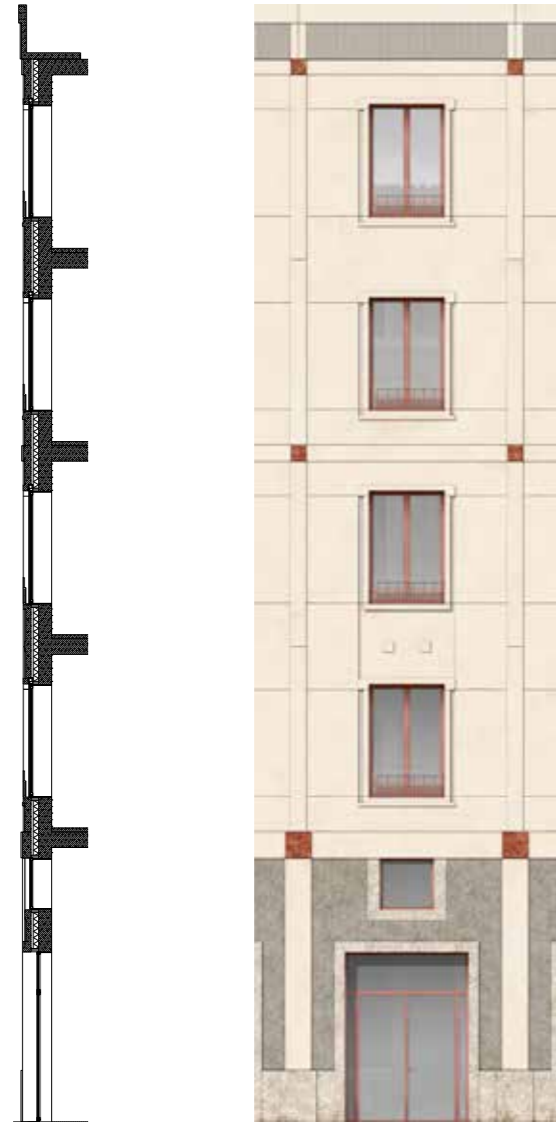
Plattegronden (Anouk van Strien)



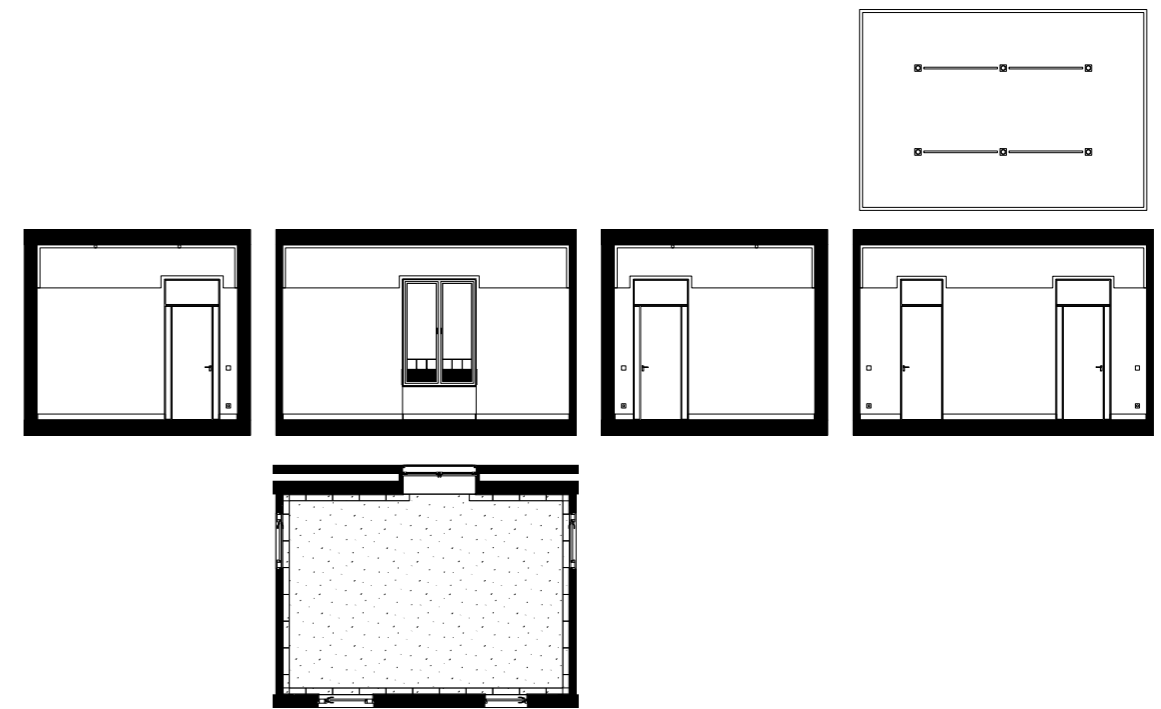
Gevels en doorsnede (Anouk van Strien)



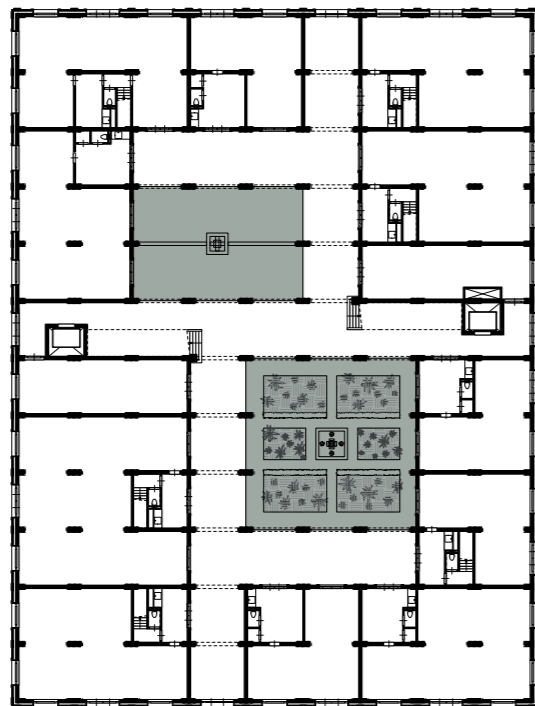
Gevel en doorsnedes (Anouk van Strien)



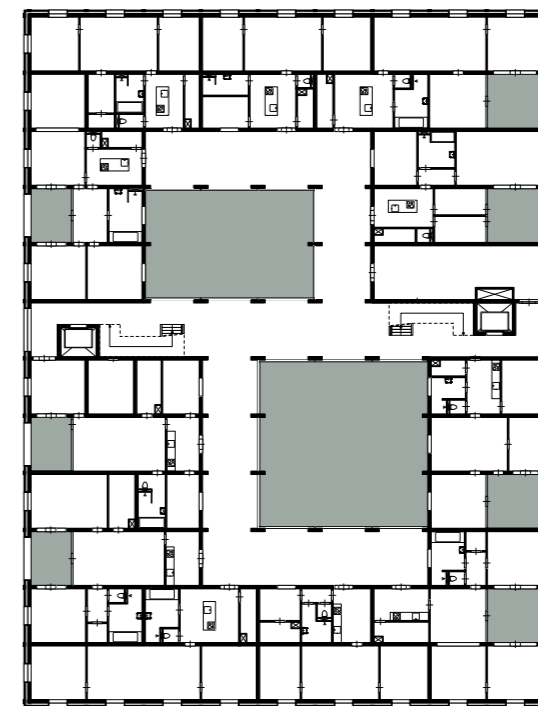
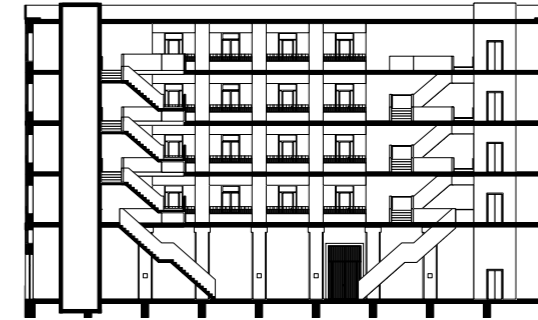
Fragment (Harmen van der Wilt)



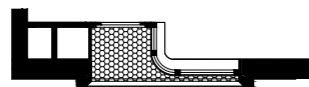
Type kamer (Harmen van der Wilt)



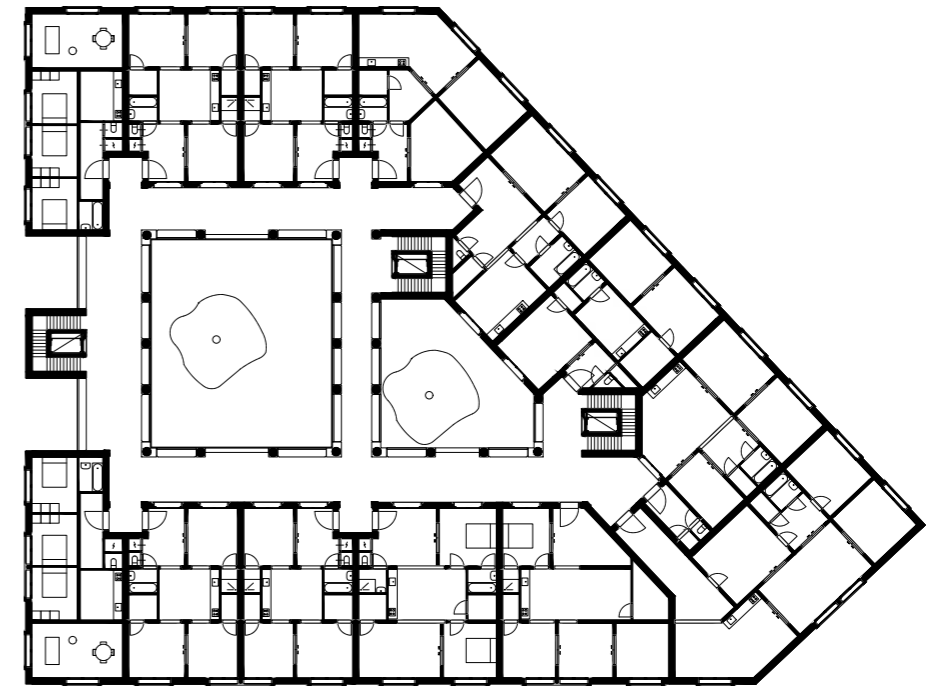
Gevel en plattegrond (Harmen van der Wilt)



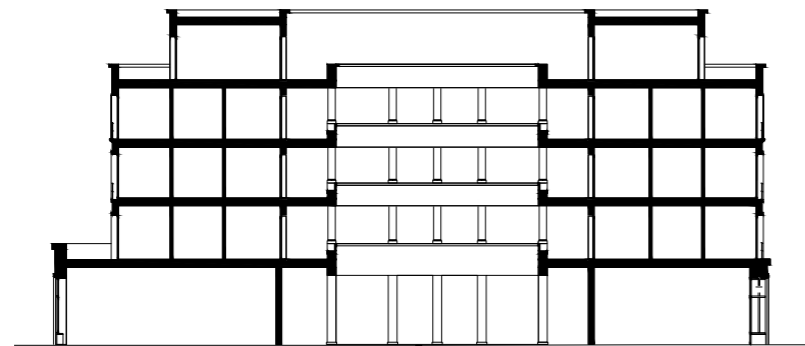
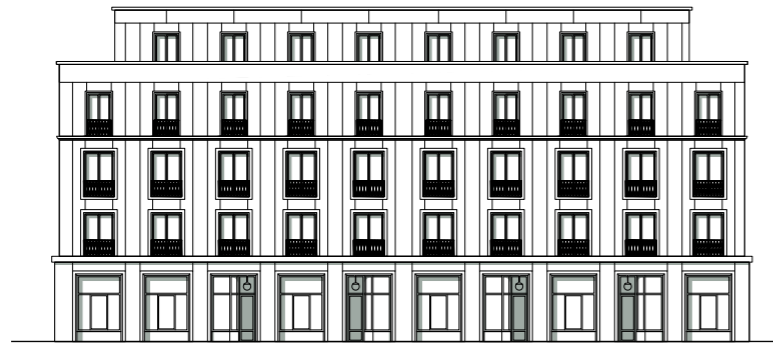
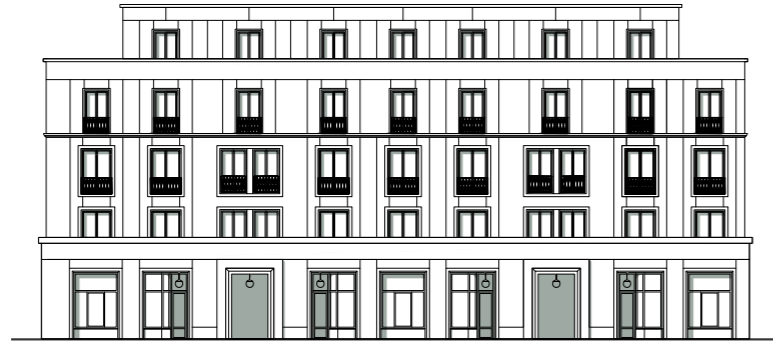
Doorsnede en plattegrond (Harmen van der Wilt)



Gevelfragment (Melvin van den Houdt)



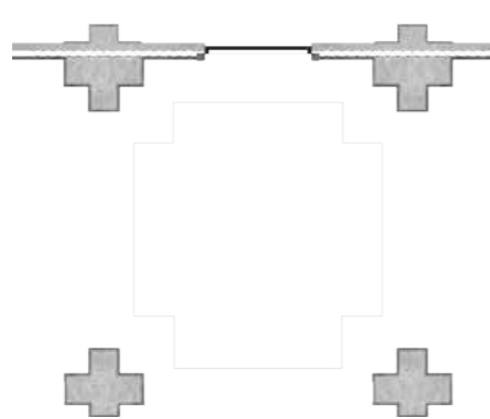
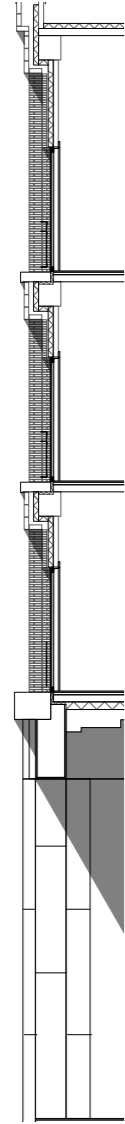
Plattegrond (Melvin van den Houdt)



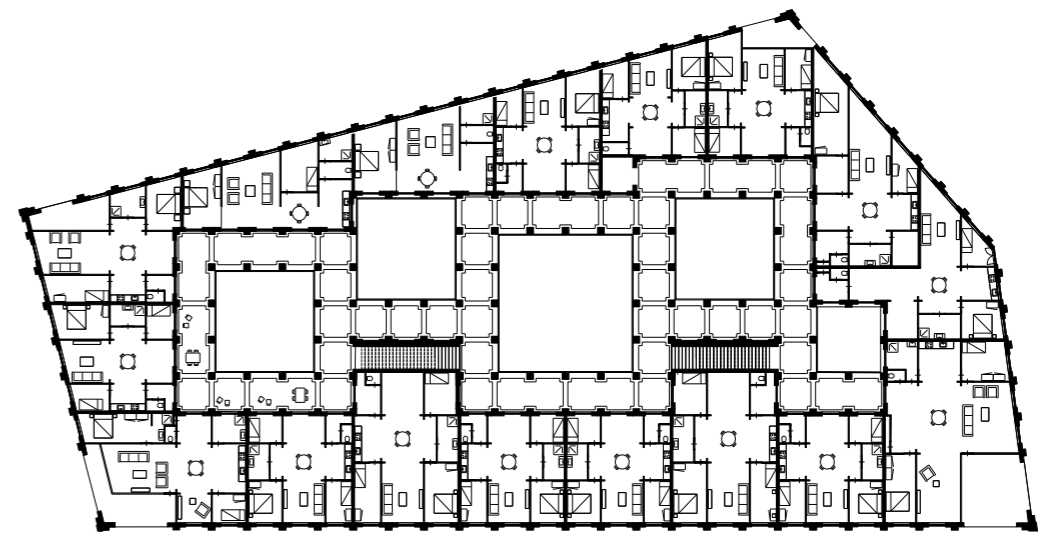
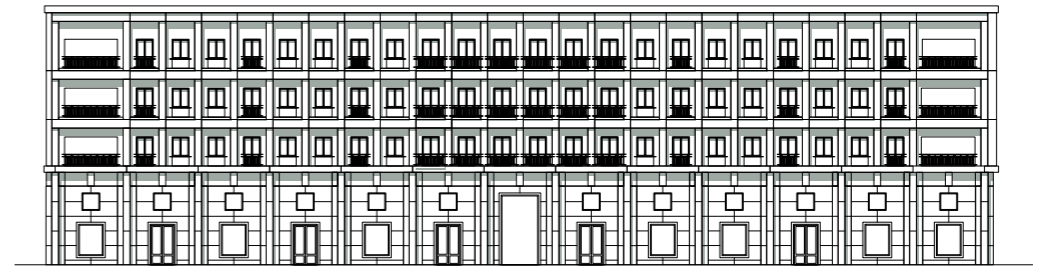
Gevels en doorsnede (Melvin van den Houdt)



Gevels (Melvin van den Houdt)



Fragment (Tom Visser)



Gevel en plattegrond (Tom Visser)



Jean Castex te gast op de RAvB

De typeleer

Hans van der Heijden

Op 22 november gaf de Franse historicus en architect Jean Castex een lezing op de Rotterdamse Academie van Bouwkunst. Castex vertelde over zijn beroemde collega uit de renaissance, Andrea Palladio. Maar dat bleek slechts een middel om iets anders zeggen.

Jean Castex is medeauteur van het boek *De Rationele Stad* dat in 1984 in het Nederlands verscheen. Ik dacht hem een compliment te maken door op te biechten dat het boek mijn leven als student weliswaar zwaar had gemaakt, maar dat het mijn ontwerppraktijk heeft vereenvoudigd. Met praktische voorbeelden demonstreerde *De Rationele Stad* dat niet te knoeien valt met de woonomgeving.

Weerbarstig is bijvoorbeeld het verschil tussen de voorkant en de achterkant van een huis. De modernistische woning met veel glas negeert de manier waarop bewoners die in bezit nemen en hun verhouding tussen hun privédoel en de publieke ruimte willen regelen. Niet voor niets luidt de Franse titel: *Formes urbaines, de l'ilot à la barre*. De Nederlandse titel is misleidend. Ik lees het boek niet als een onbevooroordeelde studie naar zoiets als rationale steden, maar als een pleidooi voor stedelijke vormen, gebaseerd op de teloorgang van het gesloten bouwblok die plaats maakte voor de problematische strokenbouw. Voor generaties bouwkundestudenten was het een doorslaggevend handboek.

Castex nam mijn compliment niet aan. Hij distantieerde zich direct van het boek. Philippe Panerai was de hoofdauteur. Hijzelf schreef alleen het eerste hoofdstuk (over het Parijse stadsblok van de 19e eeuw, een hoofdstuk dat inderdaad minder didactisch is dan de overige). Castex werkte nadien verder aan de architectuur van de renaissance, de stadsontwikkeling van Chicago en Frank Lloyd Wright. Hij interesseerde zich nooit voor een enkel werkveld, stijl of tijdvak.

Castex, inmiddels 77 jaar oud, is niet van het anything goes. In Rotterdam sprak hij over de architectuur van Palladio aan de hand van diens levensloop. De rijke Trissino ontdekte het talent van de architect toen hij nog steenhouwer was. Hij nam hem mee naar Rome om de oudheid te bestuderen, gaf hem werk en introduceerde hem in de juiste culturele kringen. Let wel: op reis moest de jonge ambachtsman achter de koets van zijn weldoener aan sjokken.

En relevanter: Palladio werd bedreven in het munten van onvolledig succes, dat bovendien niet altijd aan hem zelf was toe te schrijven. Terwijl Palladio zich onderscheidde met de soliditeit van zijn gebouwen had hij het te doen met grillige bouwkavels en dito opdrachtgevers. Zijn handboeken presenteren geïdealiseerde, geometrische en complete ontwerpen. "Gebouwen die hij zelf niet kon

maken,” stelde Castex vast. Nederigheid gekoppeld aan grootspraak, gemanipuleerde zuiverheid en pragmatiek, het zijn nog steeds onmisbare eigenschappen van de *starchitect*.

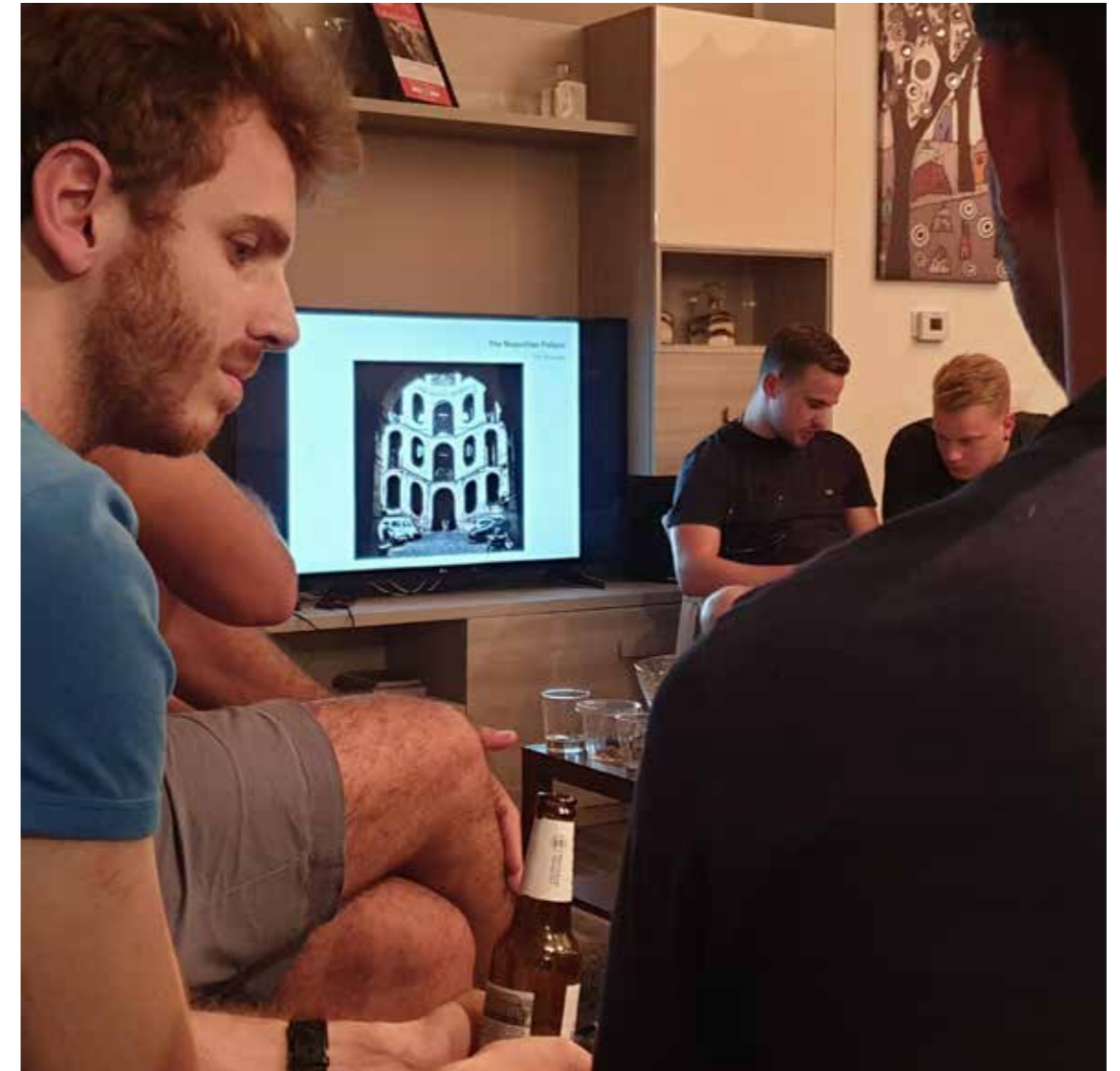
Om het werk van Palladio te duiden gebruikte Castex de typeleer, de typologie. Gelukkig haalde hij de begrippen type en typologie niet door elkaar. Het type staat voor onveranderlijke arrangementen in de architectuur. Met enige goede wil is vol te houden dat een type op een unieke manier verbonden kan zijn aan een ontwerper of opdrachtgever, denk aan de McDonald’s-restaurants. De typologie is de leer van die typen, die ordent en rangschikt. Als beschouwende discipline is de typologie per definitie onpersoonlijk. Door Palladio’s publicaties werd zijn werk herhaalbaar. Het werd deelbaar en tot op heden invloedrijk.

Castex deed nog twee opmerkelijke dingen. Hij benadrukte het belang van bouwkundige kennis. Daaruit kwam Palladio’s carrière immers voort. En Castex liet zijn eigen schetsen zien. Hier stond een praktiserende architect die zijn vak in bevattelijke termen wenste te stellen.

Ik vroeg Castex naar de ontwikkeling van zijn typeleer na De Rationele Stad. Het antwoord heb ik in mijn oren geknoopt. Hij zei dat hij de typologie niet alleen ordent en problematiseert, maar zelf ook creatief vermogen bezit.

Mijn Rotterdamse studenten benutten precies die kracht. Zij begrijpen bestaande typen door die te tekenen en te interpreteren; en ontwerpen er daarna zelf een eigentijdse vorm voor – op weg naar een architectuur die op zichzelf ook weer deelbaar is. Tussen de idealisering van de architectuur en de totale pragmatiek ligt een groot kennisveld dat creatief te benutten is.

Deze tekst verscheen op 10 december 2019 op www.architectenweb.nl onder de titel Castex.



Lezing Karin Templin in Rome



Ontwerp Melvin van den Houdt

Colofon

Studenten:

Anna Wisse
Ivo van Doorn
Lieuwe Oldersma
Aiham Almehem
Stefan Brouwer
Sophie Dogterom
Victor van Nieukerken
Gian Burgers
Joep van Prooijen
Remco van den Broek
Anouk van Strien
Harmen van der Wilt
Melvin van den Houdt
Tom Visser

Interne criticus RAuB:

Jeroen Visschers

Gasteritici:

Endry van Velzen
Gus Tielens
Karin Templin

Docenten:

Jean Castex (lezing)
Like Bijlsma (typologische analyse)
Remy Jansen (rendering)
Karin Templin (organisatie, excursielezing)
Theo van de Beek (ontwerp)
Hans van der Heijden (ontwerp, coördinatie)

Beeld omslag:

Harmen van der Wilt

Ontwerp en beeldbewerking:

Michelle Kox, HvdHA

Fotografie:

Hans van der Heijden tenzij anders aangegeven

Redactie:

Hans van der Heijden



