

Hans van der Heijden Architect

# Kloosterbuuren

Den Haag



Hans van der Heijden Architect

# Kloosterbuuren

Den Haag

18 november 2014

Definitief ontwerp Buitenruimte

*in opdracht van*

Waterpas, Rotterdam

*in samenwerking met*

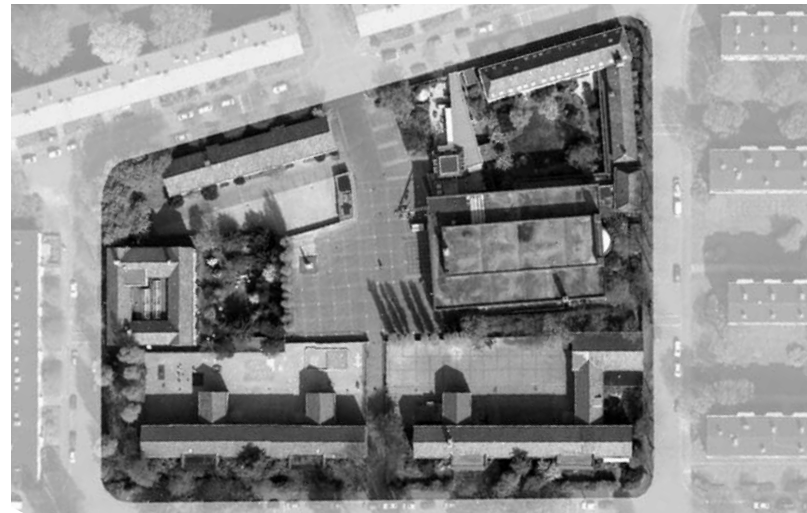
Gemeente Den Haag

ERA Contour, Zoetermeer

*ontwerpteam*

Hans van der Heijden, Jasper ten Bosch, Sam van der Heijden

# Een samenhangend ensemble



*Klooster- en schoolensemble in 2006*

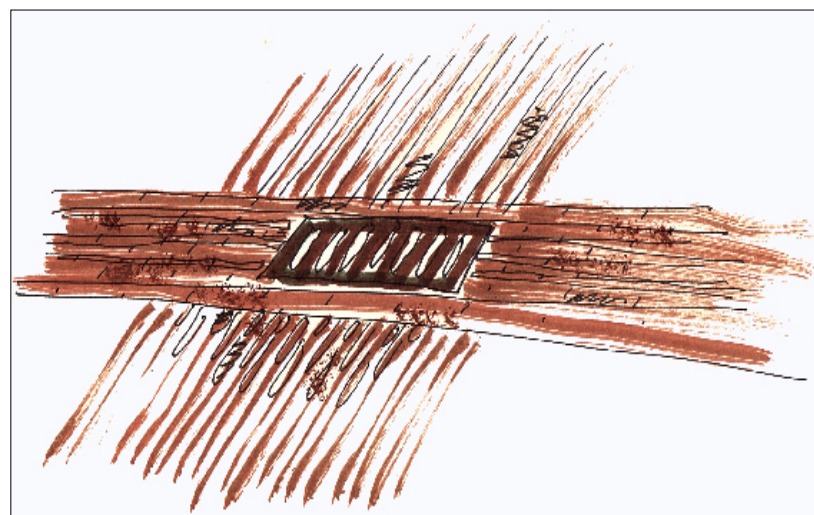
Voor het stedelijke vernieuwingsgebied in de Haagse Moerwijk is een stedenbouwkundig plan rondom een karakteristieke kerk, een paterhuis en een fraterhuis gemaakt. Dit definitief ontwerp voor de buitenruimte van het project Kloosterbuuren is een uitwerking van de Gebiedsvisie Kloosterbuuren dd. 14 februari 2013. In dat document zijn de uitgangspunten voor het gehele project zo geformuleerd: Het ontwerp gaat uit van het idee dat de buurt rondom de Grovestinsstraat, die wordt ingesloten door de Middachtenweg, Erasmusweg, Geysterenweg en Raaphorstlaan, in samenhang moet worden ontwikkeld en beheerd. De relatie tussen

bestaande en nieuwe gebouwen, publieke ruimten en privé tuinen is net zo bepalend voor de woonkwaliteit als de woningen zelf. Het bestaansrecht van de bestaande gebouwen staat niet ter discussie. Onderzocht is hoe oude en nieuwe gebouwen van elkaar kunnen profiteren. Hergebruik is in verschillende opzichten een belangrijk thema.

Het hart van de nieuwe buurt is kleinschalig en afgestemd op de bestaande gebouwen. De centraal in het gebied gelegen Grovestinsstraat wordt opnieuw ingericht. De bestaande en nieuwe

woningen komen aan een statige laan met een dubbele rij bomen te liggen. Het binnengebied is autovrij.

De aanwezige gebakken klinkerbestrating wordt zoveel mogelijk hergebruikt. De woonpaden en het kerkplein zijn in nieuwe klinkers voorzien, zodat oude en nieuwe materialen gemengd voorkomen. De randen van het gebied volgen de lange lijnen van het door W.M. Dudok ontworpen stadsdeel Den Haag ZW waarin de Moerwijk ligt.



*Schets molgoot*



*Materialen in 2006*



*Architectuur van de woningen in Kloosterbuuren*

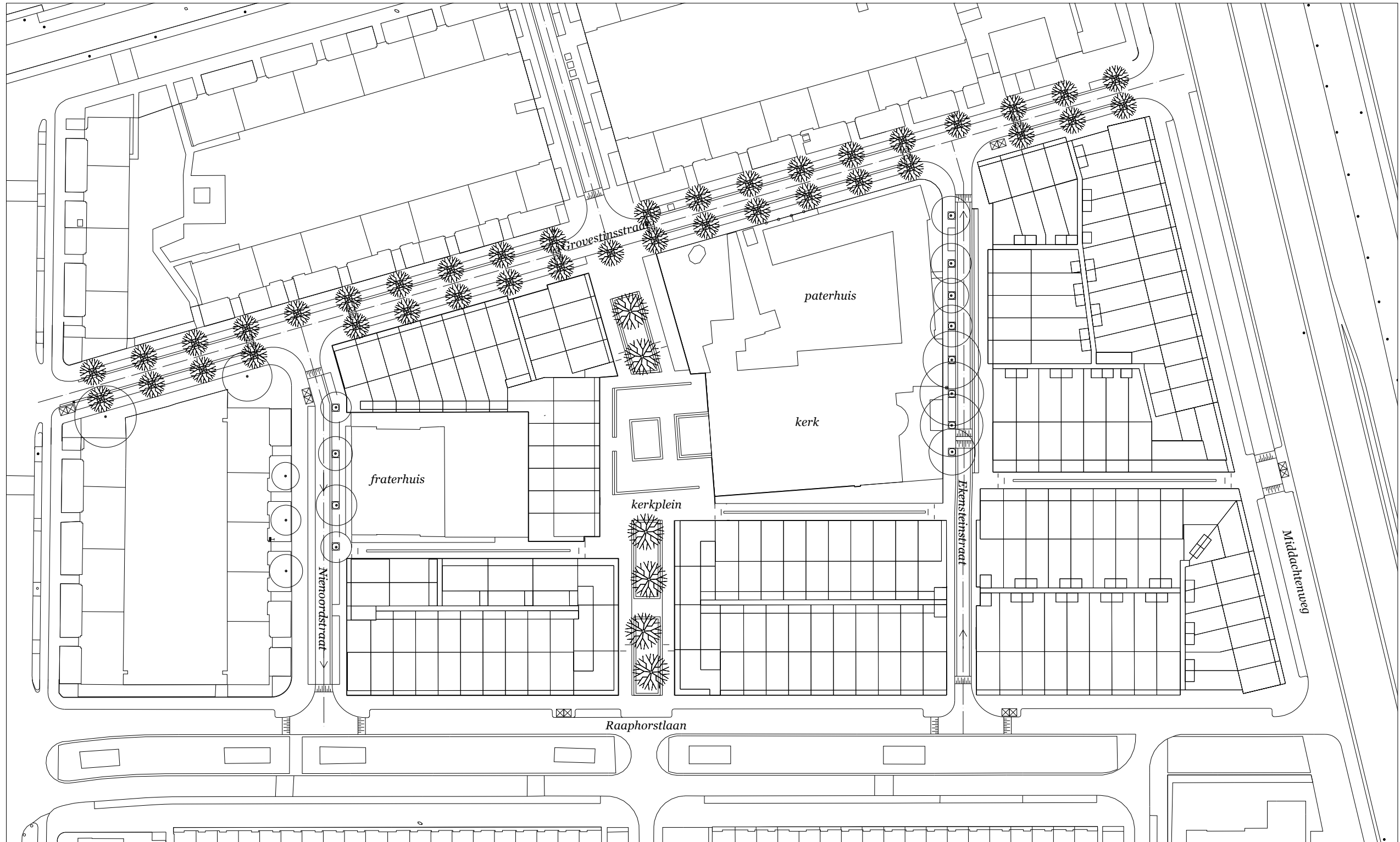
De architectuur is ontleend aan de religieuze gebouwen. Stedebouw, architectuur en landschap zijn nauwkeurig op elkaar afgestemd. Kloosterbuuren is gedacht als een samenhangend ensemble rondom de bestaande kerk, frater- en paterhuis. In de architectuur van de nieuw te bouwen woningen wordt samenhang gezocht met de kenmerkende Bossche Schoolarchitectuur van deze religieuze gebouwen. Dat geldt ook voor het buitenruimteontwerp. Dat bemiddelt tussen de architectuur van de nieuwe en de oude gebouwen en neemt daarbij de kwaliteiten van de buitenruimte rondom de religieuze gebouwen tot uitgangspunt.

Het buitenruimteontwerp beperkt zich echter niet tot de nieuwbouwlocatie. Om de bestaande trapportiekflats volwaardig deel te laten worden van Moerwijk en om de parkeeroplossingen op de schaal van het gehele kwadrant op te lossen worden ook de straten tussen de nieuwbouw en de bestaande trapportiekflats opnieuw ingericht. Het buitenruimteontwerp gaat daardoor een schaalniveau verder dan het woningbouwplan.

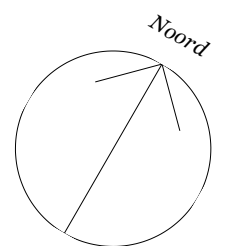
In dit definitief ontwerp van de buitenruimte zijn de materialen, de beplanting, de verlichting en gebiedsspecifieke

inrichtingselementen uitgewerkt. Deze aspecten worden per straat toegelicht.





Kaart 1:1000



# Middachtenweg en Raaphorstlaan



*Raaphorstlaan in 2006*

De profielen van de Raaphorstlaan en de Middachtenweg worden aangepast en voorzien van aanvullende parkeervakken. In tegenstelling tot bovengenoemde onderdelen van de openbare ruimte zijn hier geen gebiedsspecifieke materialen, details en verlichtingen gebruikt. Het is hier juist van belang dat de kenmerken van de doorgaande straten worden gecontinueerd. De voortuinen van de woningen zijn ook hier voorzien van een stevige betonband, waarmee het hoogteverloop in de blokken wordt opgelost. Deze band dient tevens als bevestiging van lagere hekwerken.

# Grovestinsstraat



*Paterhuis op de hoek van de Grovestinsstraat in 2006*



*Referentie geometrische inrichting: Tweebakmarkt, Leeuwarden [HvdHA]*



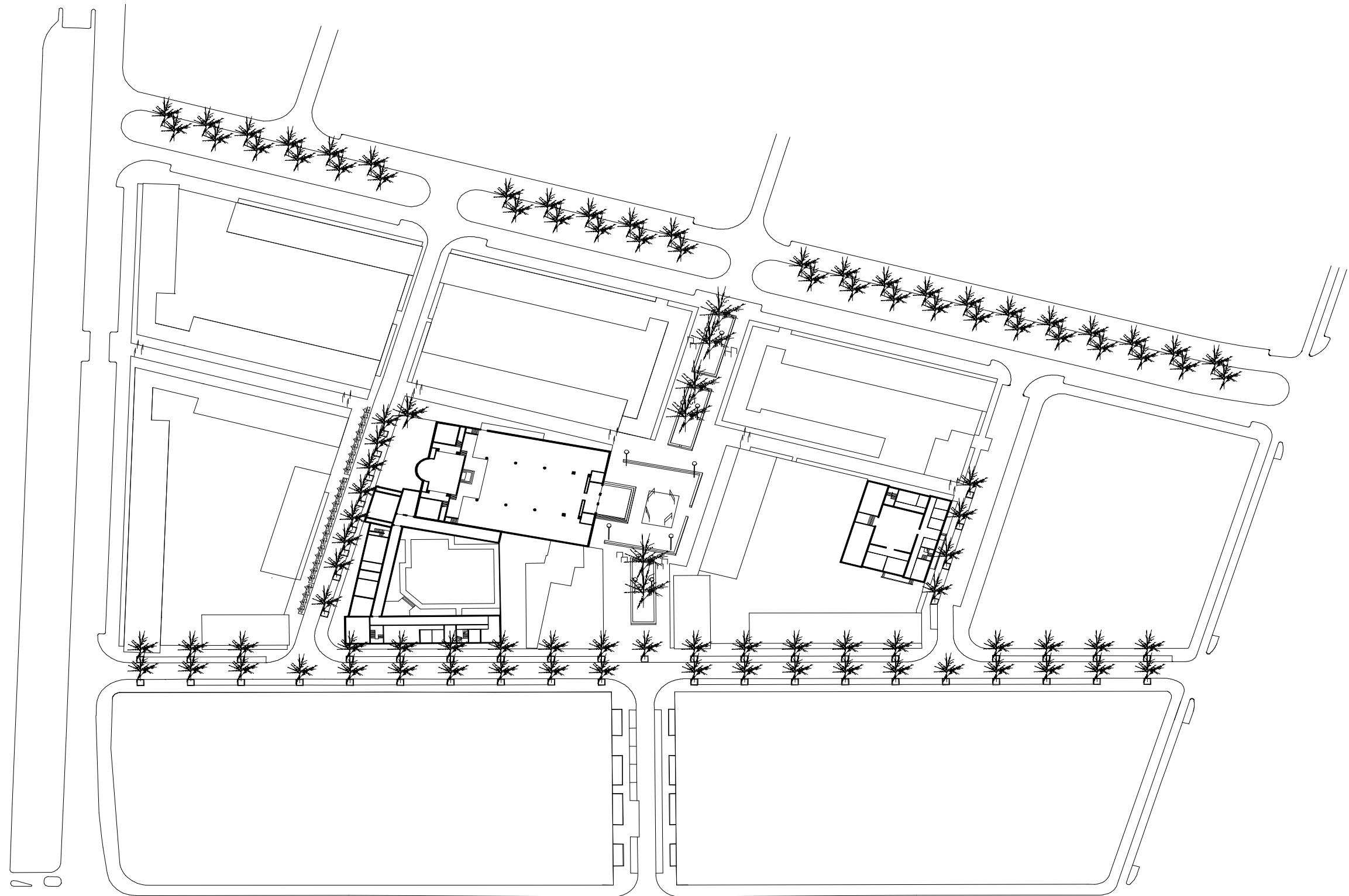
*Beuk*

Cruciaal in het project is de Grovestinsstraat. Deze krijgt een nieuw profiel. Een deel van de parkeerbehoefte van de nieuwe woningen is daarin ondergebracht. Om zowel de bestaande trapportiekflats en de nieuwbouw op een gelijkwaardige manier met elkaar in verband te brengen, is een symmetrisch profiel ontworpen dat sterk genoeg is om het totale ensemble te dragen. Er is gezocht naar een ritmische, geometrische orde in de bestrating, de plantvakken van de bomen en de bomen zelf. Molgoten en afvoerputten duiden de parkeervakken aan. De noodzakelijke snelheidsbeperkende maatregelen zijn gecombineerd met de

dwarsassen die worden gevormd door de Nienoordstraat, het kerkplein en de Ekensteinstraat. Aan weerszijden van de straat staan bomen. De nieuwe woningen aan de Grovestinsstraat hebben een smalle privé stoep die gelijk is aan de maat van de voortuin van het paterhuis. Deze privé stoep zorgt voor een overgang met het openbaar gebied en wordt aangeduid door gemetselde dwarsmuren ter plaatse van de woningscheidingen.

De bomen zijn beuken [Carpinus Betulus 'Frans Fontaine']. De bomen worden in een hoge maat geplant. De plantvakken

van de bomen worden beplant met berberis [Berberis Media 'Parkjuweel']. De rijloper, molgoten en parkeerplaatsen worden uitgevoerd in hergebruikte gebakken klinkers. Alleen de plateaus bij de kruiszingen worden uitgevoerd in nieuwe klinkers. De verlichtingsmasten zijn precies tussen de bomen geplaatst, afwisselend aan de linker- en de rechterzijde van de Grovestinsstraat. Bij voorkeur worden lichtmasten met een paaltop van Friso Kramer gebruikt. Dit armatuur schijnt rondom, zodat ook de trottoirs en de bomen worden aangelicht.



*Isometrie buitenruimte, Grovesinsstraat op de voorgrond als drager van ensemble*



# Nienoordstraat



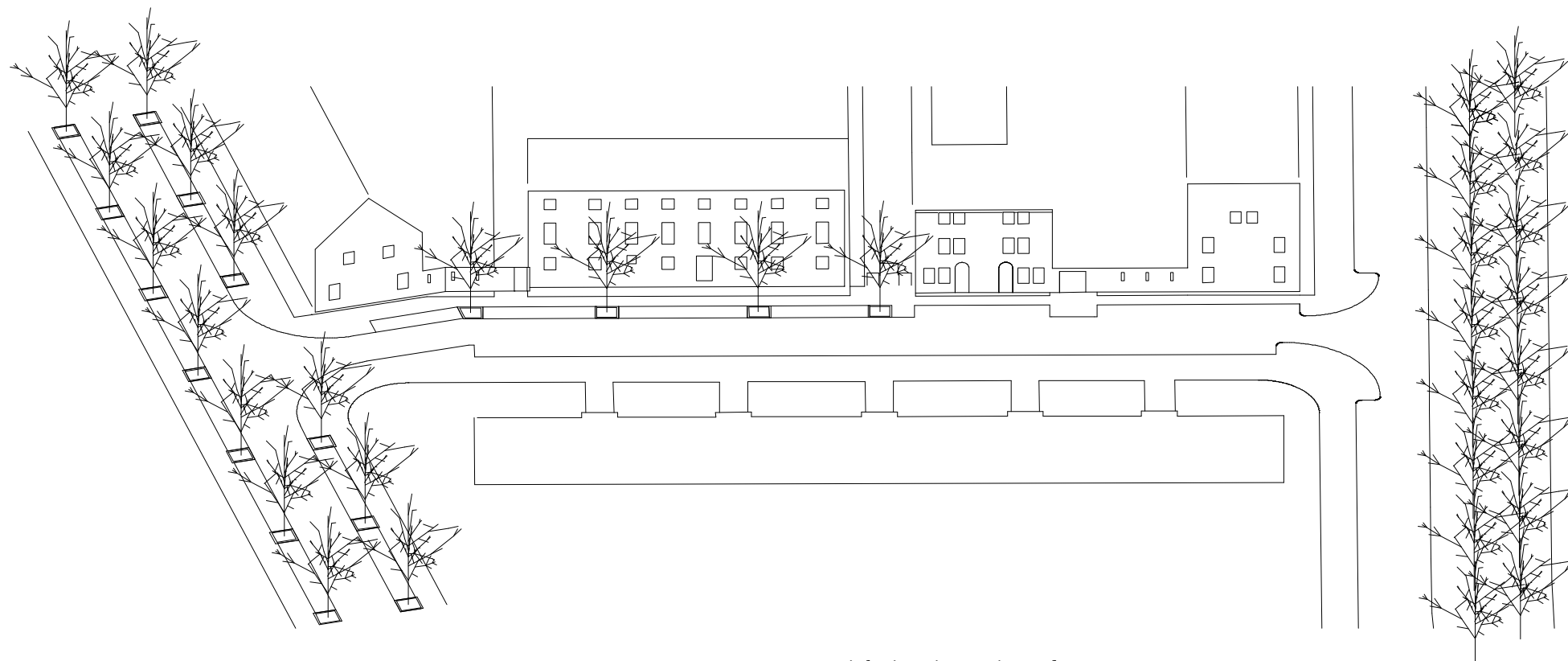
*Fraterhuis aan de Nienoordstraat in 2006*

De Nienoordstraat is in de detaillering afgeleid van de Grovenstinsstraat. Vanwege de verkeersafwikkeling van de buurt is deze echter uitgewerkt als informele, smalle eenrichtingsverkeerstraat met wisselende asymmetrische profielen. Hierdoor volgt de straat de hiërarchie van het stratenpatroon. Bestaande boomgroepen blijven gehandhaafd. De onregelmatige groepering draagt bij aan de informaliteit. De koppen van de straten worden door de bebouwing zoveel mogelijk ingekaderd. De kopgevels van de woningen staan er direct aan de stoep. Aan de noordzijde volgt de openbare ruimte de positie van de

kopgevels met een knik in het straatverloop. De achtertuinen van de woningen worden afgezet met gemetselde plantenbakken. De plantenbakken komen terug voor het blokje met twee onder-een-kapwoningen aan de Nienoordstraat. De voortuinen van de woningen zijn voorzien van een stevige betonband, waarmee het hoogteverloop in de blokken wordt opgelost. Deze band dient tevens als bevestiging van lagere hekwerken.

De bestaande bomen worden in nieuw te maken plantvakken opgenomen. De plantvakken van de bomen worden beplant met

berberis [Berberis Media 'Parkjuweel']. De rijloper, molgoten en parkeerplaatsen worden uitgevoerd in hergebruikte gebakken klinkers. De verlichtingsmasten staan in een rechte lijn aan een zijde van de straat. Bij voorkeur worden lichtmasten met een paaltop van Friso Kramer gebruikt. Dit armatuur schijnt rondom, zodat ook de trottoirs en de bomen worden aangelicht.



*Isometrie butienruimten Nienoordstraat*

# Ekensteinstraat



*Koor van de kerk aan de Ekensteinstraat in 2006*



*Ekensteinstraat in 2006*

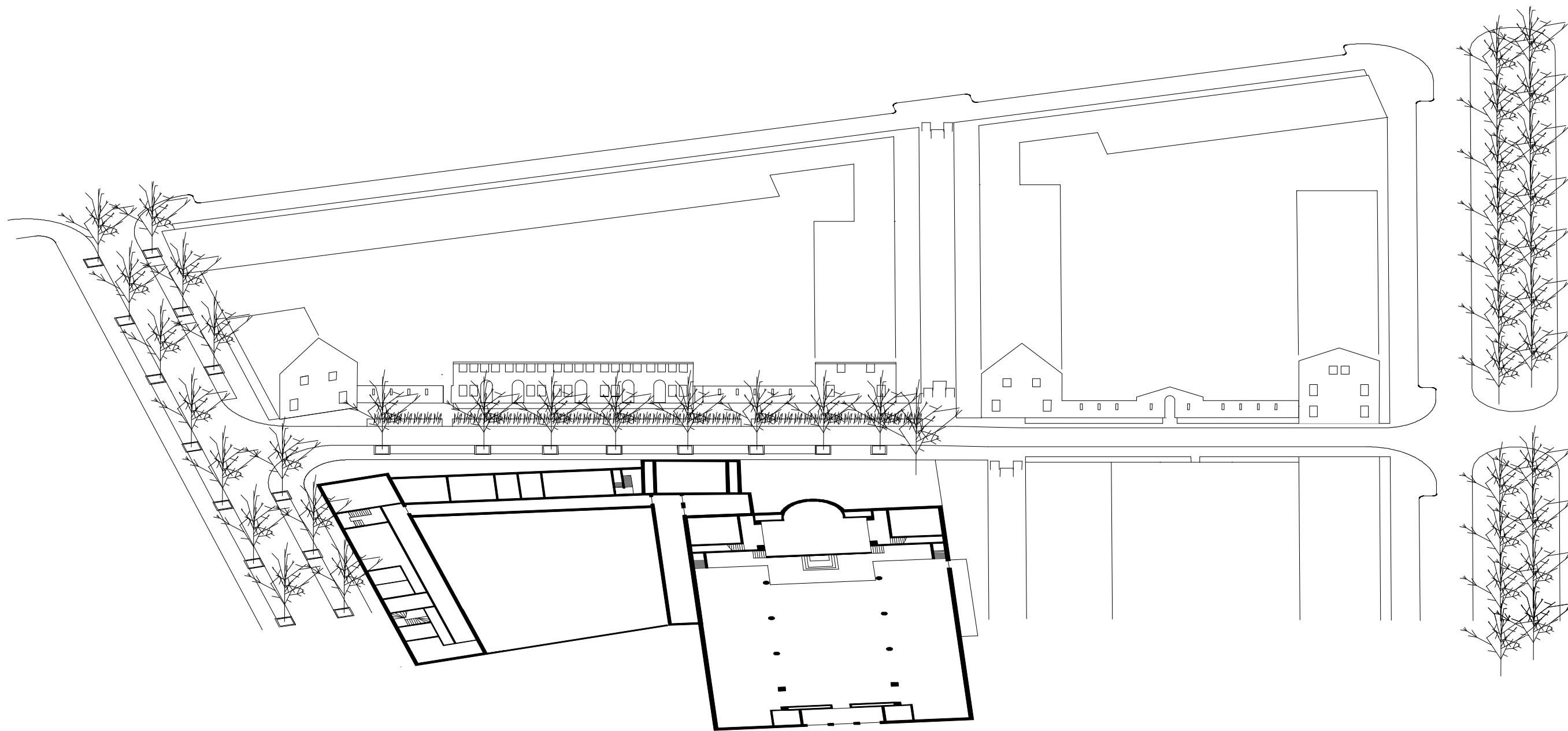
De Ekensteinstraat is in de detaillering verwant aan die van de Nienoordstraat en is uitgewerkt als informele, smalle eenrichtingsverkeerstraat met wisselende asymmetrische profielen. Het profiel van de Ekensteinstraat wisselt. Het zuidelijk deel is symmetrisch en wordt bepaald door de kopgevels, tuinmuren en plantenbakken van de aanliggende woningen.

Het noordelijke deel van de heeft een afwisseling van privé stoepen en tuinmuren die de achtertuinen afscheiden. Tussen de bestaande bomen zijn aan een zijde parkeerplaatsen voorzien. Aan de

overzijde vormt een vierdubbele rij haagbeuken [*Carpinus Betulus*] ter hoogte van 1.20 m. een stevige buffer tussen het trottoir en de straat, zodat foutparkeren daar niet mogelijk is. De bestaande bomen worden in nieuw te maken plantvakken opgenomen. De plantvakken van de bomen worden beplant met berberis [*Berberis Media* 'Parkjuweel']. De rijloper, molgoten en parkeerplaatsen worden uitgevoerd in hergebruikte gebakken klinkers.

De verlichtingsmasten volgen de wisseling van het profiel. In het noordelijk deel staan ze in het plantvak van de haagbeuken, net

aan de andere zijde van de straat dan in het zuidelijk deel. In beide delen staan ze in een rechte lijn. Bij voorkeur worden lichtmasten met een paaltop van Friso Kramer gebruikt. Dit armatuur schijnt rondom, zodat ook de trottoirs en de bomen worden aangelicht.



*Isometrie buitenruimten Ekensteinstraat*



# Woonpaden



*Referentie woonpaden: Laan van Overvest, Delft*



*Lichtmasten Friso Kramer*

De in oost-westelijke richting lopende woonpaden zijn geheel autovrij. Deze straten zijn nog informeler van karakter dan de Nienoordstraat en Ekensteinstraat. De straten behouden een zo smal mogelijke maat van 4 meter.

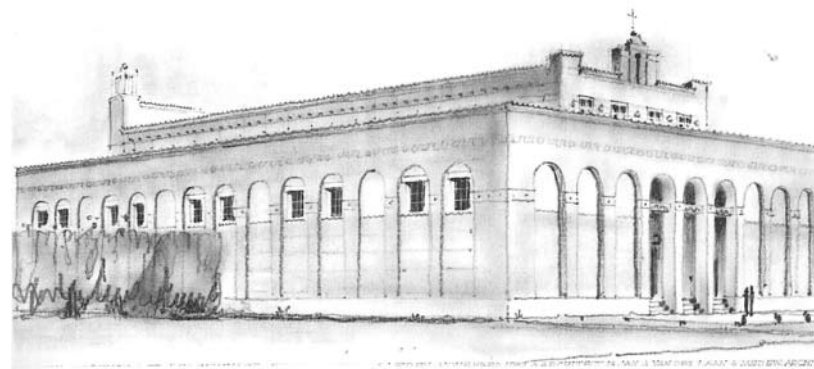
Het meest oostelijke straatje is symmetrisch en wordt aan beide zijden begrensd door 3 meter diepe voortuinen die zijn voorzien van een stalen sierhek dat in de tuin staat. Het straatje naast de kerk wordt aan de noordzijde begrensd door een nieuwe tuinmuur, aan de zuidzijde staan de woningen direct op het straatwerk. Het

meest westelijke straatje tenslotte heeft aan de noordzijde een oude tuinmuur van het fraterhuis en een gemetselde plantenbak en aan de zuidzijde een afwisseling van een direct op het straatwerk staand kopgevel, een tuinmuur en privé stoepen. De verharding van de woonpaden is zo eenvoudig mogelijk en is zo min mogelijk onderbroken voor utilitaire voorzieningen.

Gebouwen en muren sluiten zonder overgangsgebieden aan op de verharding. Om fietsverkeer af te remmen en autoverkeer tegen te gaan zijn de woonpaden voorzien van uitneembare hekwerken in

een bajonetopstelling. De woonpaden worden bestraat met nieuwe gebakken klinkers. Bij voorkeur worden lichtmasten met een paaltop van Friso Kramer gebruikt. Dit armatuur schijnt rondom en past goed in de fijne schaal van de woonpaden. De lichtmasten staan centrisch in molgoten van de woonpaden.

# Kerkplein



*Ontwerptekening Van der Laan*



*Kerkplein in 2006*



*Ornamentiek*

Het kerkplein ligt in het verlengde van een in noord-zuidrichting lopende langzaam verkeersroute. Aan de noord- en zuidzijde is het plein smal. De architectuur is daar drie lagen hoog en is voorzien van bouwkundig gevormde privé stoepen die de overgang met het openbaar gebied vormen. In het midden ligt een 40 cm. verhoogd plantvak waarin bomen staan. De rand van het plantvak is van ter plaatse gestort beton met een bekisting van ruwhouten delen. Het plantvak wordt op zithoogte aangelegd. De twee plantvakken aan weerszijden van de kerk zijn voorzien van een opstorting waarop een betonnen ornament van een van de voormalige muren van de

schoolpleinen wordt gemonteerd. De plantenbakken zijn minimaal en geometrisch ontworpen. Steeds vormen twee bomen een kruisvormig patroon met twee lichtmasten.

Het brede deel van het plein dat direct voor het plein ligt heeft een betonnen bank van 40 cm hoog. De uitvoering is identiek aan de plantenbakken. De bank benadrukt de vorm van de voorruimte en oriënteert zich op de ingang van de kerk. De lichtmasten staan bij de vier hoeken van de bakken. Het element is zó uitgevoerd en geplaatst dat fiets- en bromfietsverkeer ontmoedigd worden.

Tussen het zitelement en de kerk komt een speelplek voor jonge kinderen. Over de inrichting is nader overleg voorzien, de voorkeur gaat uit naar eenvoudige duikelrekken. Deze speelattributen zijn voldoende neutraal om ook ander gebruik, bijvoorbeeld bij ceremoniële gelegenheden in de kerk, toe te laten. Ook hier hebben de woningen bouwkundig gevormde privé stoepen als overgang naar het openbaar gebied. Om fietsverkeer af te remmen en autoverkeer tegen te gaan zijn de woonpaden zijn voorzien met uitneembare hekwerken in een bajonetopstelling.



*Ornamentiek*



*Amberboom*

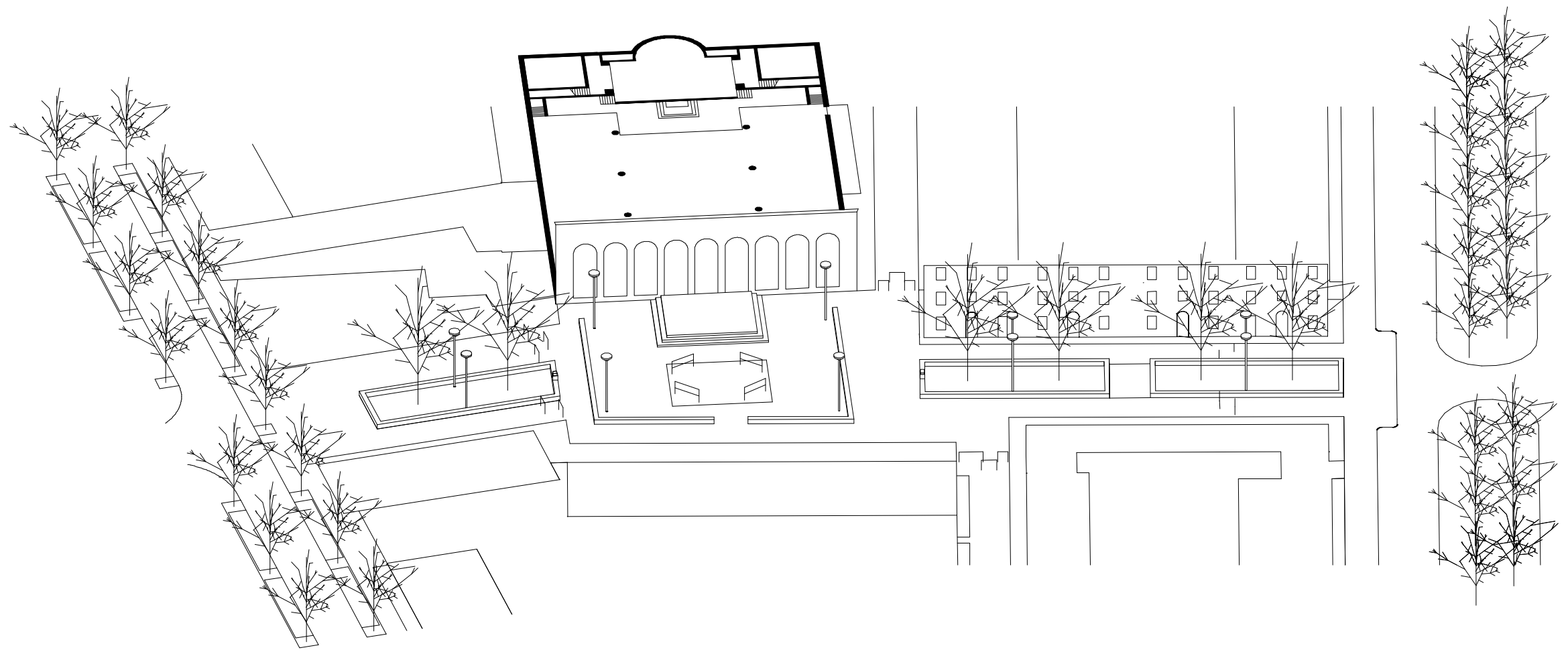


*Lichtmasten Friso Kramer*

Het kerkplein wordt bestraat met een mix van hergebruikte en nieuwe gebakken klinkers. De plek tussen de banken voor de kerk wordt in nieuwe klinkers bestraat, alle overige delen in hergebruikte klinkers. De ruwe betonnen bakken en banken bepalen detailleren de ruimte en leggen met de hergebruikte ornamenten een verband met de Bossche School kerk. Voor de beplanting wordt gedacht aan amberbomen [Liquidambar Styracyflua 'Moraine', grote maat, met een bodembedekking van lampenpoetser [Penissetum Aloperuroides 'Hameln']. Bij voorkeur worden lichtmasten met een paaltop van Friso Kramer gebruikt.

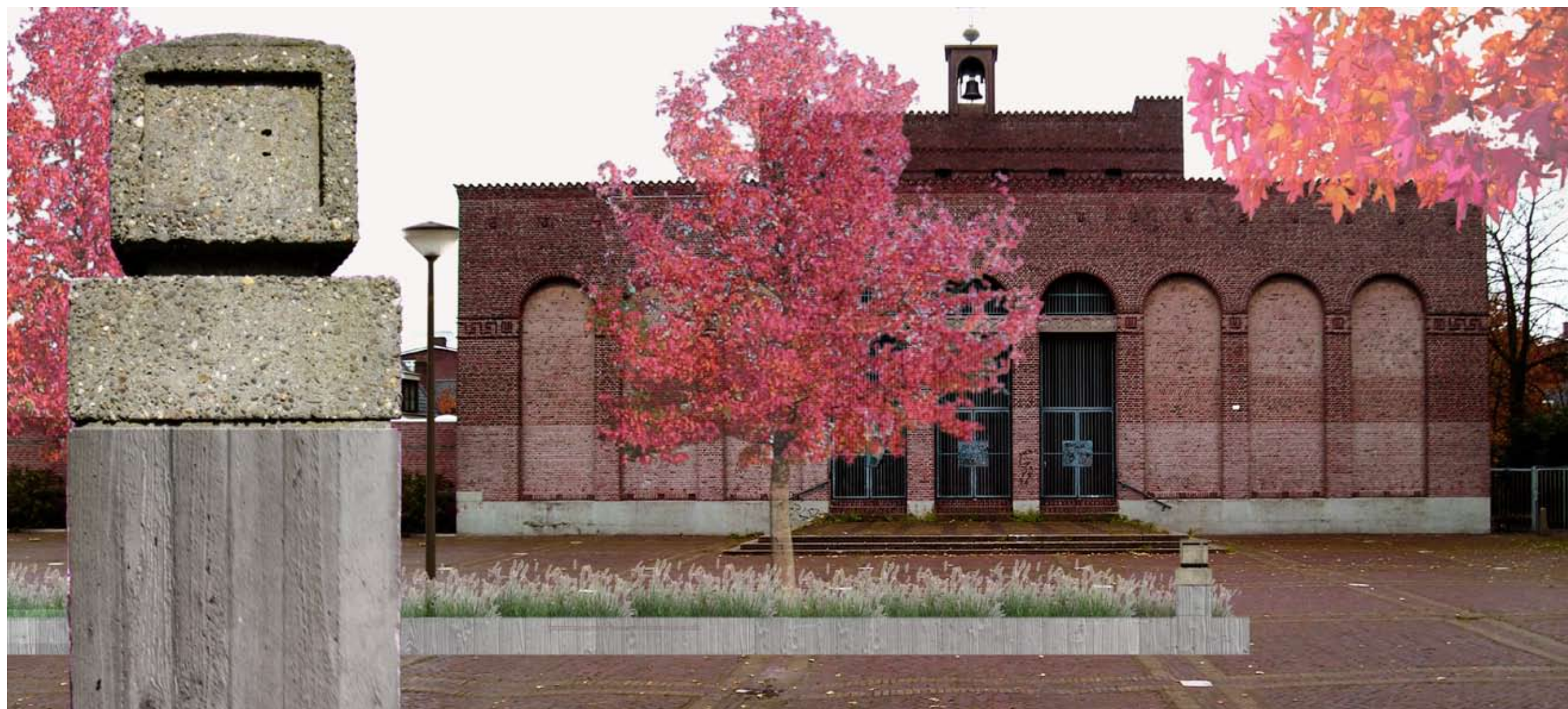
Dit armatuur is zeer geschikt voor parken en pleinen, kan in dit geval de bomen aanschijnen en past goed in de kleinschaligheid van het kerkplein.





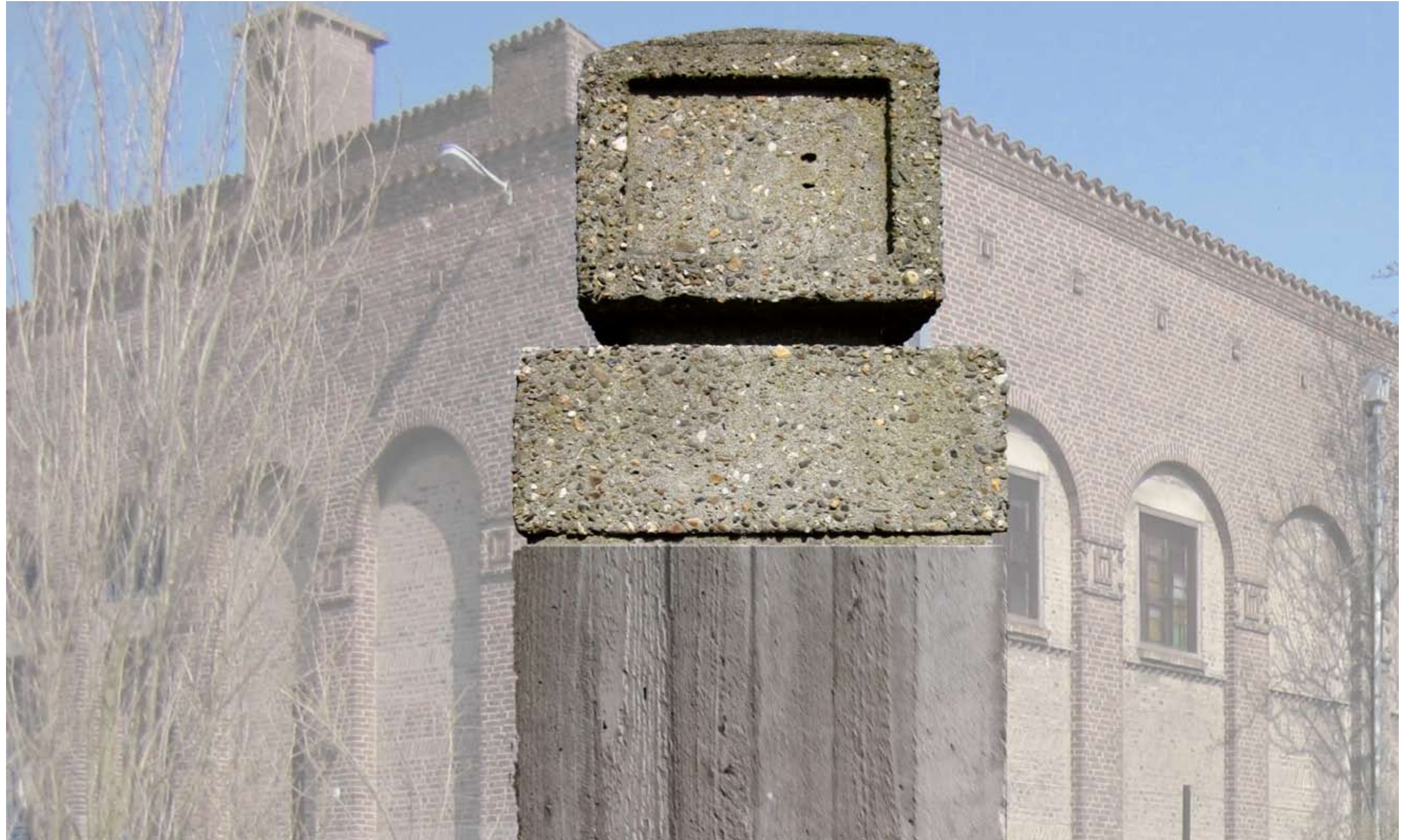
*Isometrie kerkplein*





*Materiaalcollage kerkplein*





*Hergebruik ornamentiek tuinmuren*





*Aanzicht langsijde plantvak kerkplein 1:100*



*Aanzicht korte zijde plantvak kerkplein 1:100*



*Plattegrond plantvak kerkplein 1:100*

Hans van der Heijden Architect

Strekkerweg 75 - unit 1.03

1033 DA Amsterdam

The Netherlands

[www.hvdha.com](http://www.hvdha.com)

T +31 [0]20 705 9976

[info@hvdha.com](mailto:info@hvdha.com)