

ArchitectuurCase

GEPREFABRICEERDE ORNAMENTIEK

WOENSDAG
28 APRIL 2010

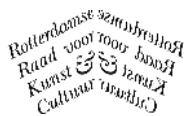
Tekst: Hans van der Heijden
Beeld: De Nijl, pagina 7, 8, 9
 Hans van der Heijden, pagina 10
 Kühne & Co, pagina 12, 13, 14
 Edwin Prins, pagina 11, 15

Vormgeving: stoopmanvos

Productie: AIR

Oplage: 75

Mede mogelijk dankzij:



AIR ArchitectuurCases zijn bedoeld om afzonderlijke Rotterdamse gebouwen of fenomenen onder de loep te nemen en die via openbare gesprekken te verkennen. Hierbij worden lokale verschijnselen aan het internationale debat gekoppeld. De AIR ArchitectuurCases gaan over concrete gebouwen. Het gesprek over architectuur wordt gevoerd door praktijkbeoefenaren die worden uitgedaagd om over alle praktische aspecten van hun werk te vertellen. De architectuurkritiek wordt binnen de grenzen van het architectenvak zelf geformuleerd.

De Rotterdamse architect Hans van der Heijden is door AIR aangesteld als gastprogrammeur van de reeks ArchitectuurCases. Bij elke ArchitectuurCase schrijft hij een programmerende tekst.

Op woensdag 28 april spreken drie architecten over de ornamentiek als architectonisch fenomeen.

Endry van Velzen is architect en directeur van De Nijl Architecten in Rotterdam. Hij was lector aan de Academie van Bouwkunst Rotterdam. De Nijl werkt aan stedelijke transformatieopgaven in Nederland en Vlaanderen. Hij zal onder andere de galerijwoningen aan de Dinteloordstraat toelichten.

Joost Kühne is architect en oprichter van Architectenburo Kühne & Co in Rotterdam. Het bureau werkt aan uiteenlopende opgaven rondom Rijnmond. Kühne ontving de eerste Van der Leeuwprijs in 2009 voor zijn gebouw aan de Boomgaardsstraat. Hij zal onder andere vertellen over de eengezinswoningen aan de Drakenstraat.

Aansluitend vindt een gesprek plaats onder leiding van **Alexander Pols**. Hij is als architect en als chef de bureau werkzaam bij Kantoor Kollhoff in Rotterdam. De naamgever van het bureau, Hans Kollhoff, is bekend van het Piraeus gebouw in Amsterdam en diverse grote gebouwen in Rotterdam.



De mens heeft goede redenen om geen afstand te willen doen van een wereld die hij begrijpt. Het permanente in ons verkeert met die wereld. En het best begrijpt een mens wat zijn lichaam het meest na staat: de deken waarin hij zich wikkelt, de stoel waarop hij zit, het gereedschap waarmee hij zijn voedsel tot zich neemt, maar ook de traptreden die hij beklimt, het raam dat hij opent, de vloer waarop hij staat. Ook die dingen begrijpt hij nog. Men heeft het huis wel een ruimer kostuum genoemd, een kwalificatie die naar de lichamelijke nabijheid van het huis verwijst. Vandaar dat men zijn huis wil begrijpen, zoals men zijn meubels en zijn kleding begrijpt.¹

In 1968 maakte Julius Posener het onderscheid tussen 'Apparat und Gegenstand', tussen werktuig en voorwerp. Het verschil zit in het associatievermogen dat voorwerpen hebben. Het ultieme werktuig is de eetmachine van Charlie Chaplin. De vorm is technisch bepaald, is resultaat van nutsdenken en werkt de vervreemding in de industriële samenleving in de hand. Minder grappig, maar volgens Posener net zo absurd, zijn sommige voortbrengselen van de modernistische architectuur en stedenbouw. Hij noemt als voorbeeld de Plattenbau in het Märkische Viertel in Berlijn.



Charlie Chaplin's eetmachine in de film 'Modern Times' (1936)

¹ Julius Posener, Apparat und Gegenstand, in: Veröffentlichten zur Architektur, deel 14, Berlijn 1968. Vertaald in de entreerede van Christian Rapp als hoogleraar aan de TU Eindhoven: Christian Rapp, ... den der Wahnsin bracht Methode, TU/e, Eindhoven 2009.

Dit denken over werktuigen en voorwerpen is in de bouwproductie nog steeds wezenlijk. Gebouwen worden immers samengesteld uit industrieel vervaardigde producten of zelfs geheel geprefabriceerde gebouwdelen. Een terrein waarin dit in bijzondere mate aan de orde is, is de seriematige woningbouw. Het is een wereld die sterk door budgetten en opbrengsten wordt gestuurd. De woningbouw is niet gericht op het aanbieden van unica. In het buitenland worden nieuwe woningen grotendeels door catalogusbouwers gerealiseerd. De woning is in zijn geheel een standaard industrieel product. Architecten komen daar nauwelijks aan te pas. In Engeland bijvoorbeeld werken architecten in dit soort gevallen slechts aan de verkaveling. Daarnaast worden architecten ingezet voor complexe locaties waar de standaard niet bruikbaar is voor het ontwerp van individuele woonhuizen. In Nederland is sinds de jaren tachtig het open bouwen in zwang. Niet de woning is het eindproduct van de standaardisatie, maar de bouwmethodieken, de componenten en de detailaansluitingen tussen de verschillende bouwdeelen. De standaardisatie van beukmaten en verdiepingshoogten is voorwaarde voor deze praktijk. De bijdrage van Nederlandse architecten zit vooral in 'selecting and arranging', in het kiezen en ordenen van industriële componenten. Deze praktijk is in Nederland uniform: het maakt nauwelijks uit of het om een privé woonhuis, een unieke bouwopgave of een seriematig project gaat.

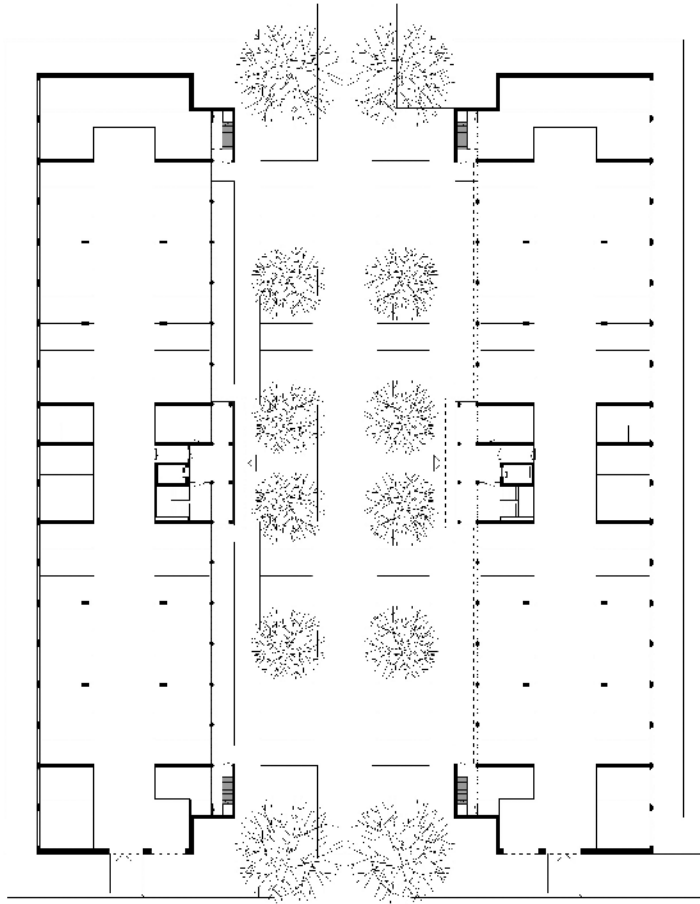
Waar Posener de vinger op legt is de vraag of in deze praktijk de woning verbonden blijft aan de architectonische cultuur. Ofwel: blijft het huis een maatschappelijk product met een hoog associatievermogen of vertaalt de vervreemding die kleeft aan de geïndustrialiseerde bouw zich zonder meer in het architectonisch beeld?

Een complex galerijwoningen van De Nijl aan de Dinteloordstraat en een complex eengezinswoningen aan de Drakenstraat van Kühne & Co vertonen alle sporen van de huidige productieverhoudingen. Maar daarnaast is in de architectuur aansluiting gezocht bij de wederopbouwarchitectuur van Rotterdam Zuid. Met enige overdrijving kan gesteld worden dat de door Posener zo verfoeide industriële Plattenbau opnieuw het beeldbepalende productiemiddel is, maar ook een culturele inspiratiebron. Deze ambivalentie is nadere beschouwing waard.

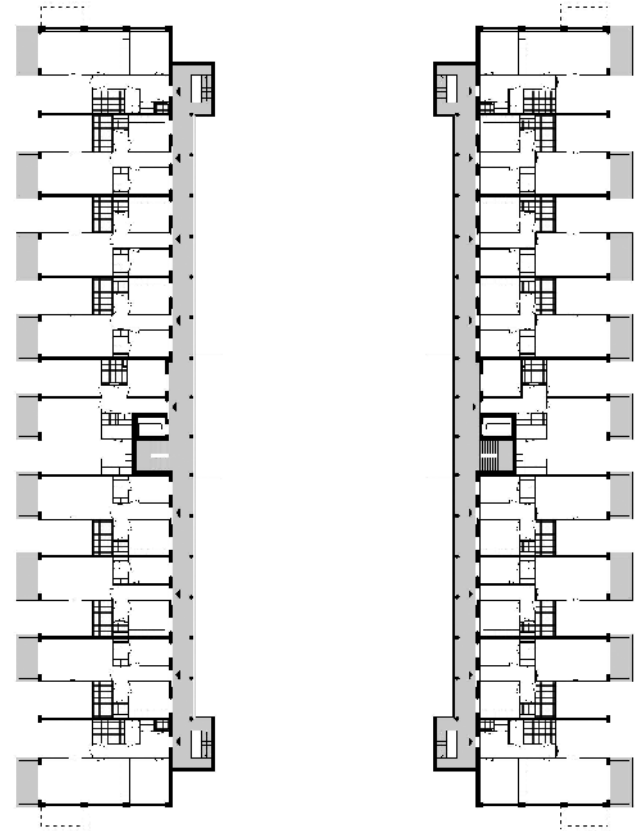


woningen Dinteloordstraat

Het project van De Nijl staat aan weerszijden van een straat. Het neemt diverse lokale architectonische motieven over: de galerijen zitten aan de entreezijde en worden aan de einde gemarkeerd door uitstekende trappenhuizen. Hierdoor krijgt de straatruimte en hofachtige kwaliteit. Het project is ontwikkeld op een moduul van 7.50 x 16.00 meter. Hierin past op de begane grond een garage met een rijloper en aan weerszijden drie parkeerplaatsen. De woningen op de verdiepingen hebben een beukmaat van 7.50 meter. De totale dieptemaat van balkons, woningen en galerijen komt overeen met de diepte van de parkeergarage. De gevels bestaan uit horizontale betonnen linten. Die linten werken als latei, die het gevelmetselwerk dragen en groeien aan de toegangszijden uit tot galerijplaten. De gevels en balkons zijn voorzien van metselwerk borstweringen die worden afgedekt met een betonnen afdekbands. De spiegelstukken tussen de kozijnen zijn eveneens van prefab beton. Het beton contrasteert met het oranje metselwerk, waardoor de gevels een nadrukkelijke horizontaliteit krijgen. Het moduul van het gebouw wordt in de gevel gehalveerd. De kozijnen zijn een halve beukmaat breed. Dit patroon wordt ook in de kopgevels doorgezet. Het resultaat is een geometrisch project dat rust op basale architectonische categorieën: type, maatsysteem en constructie.



begane grond Dinteloordstraat



verdieping Dinteloordstraat

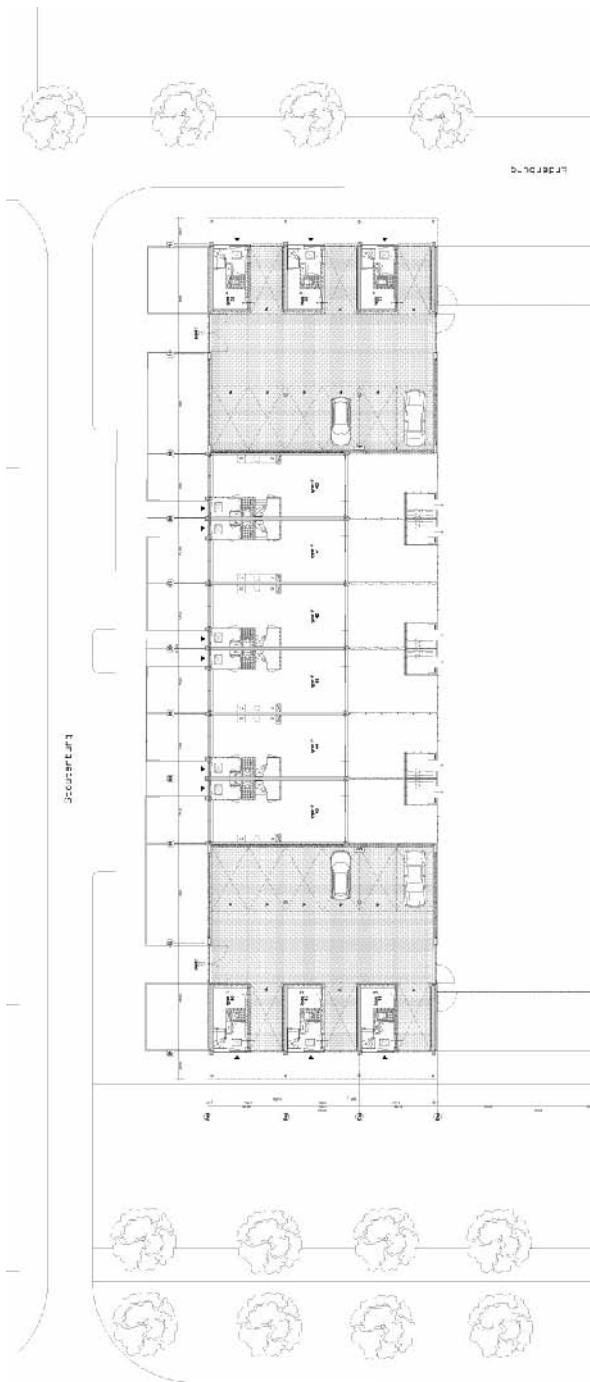


woningen Dinteloordstraat

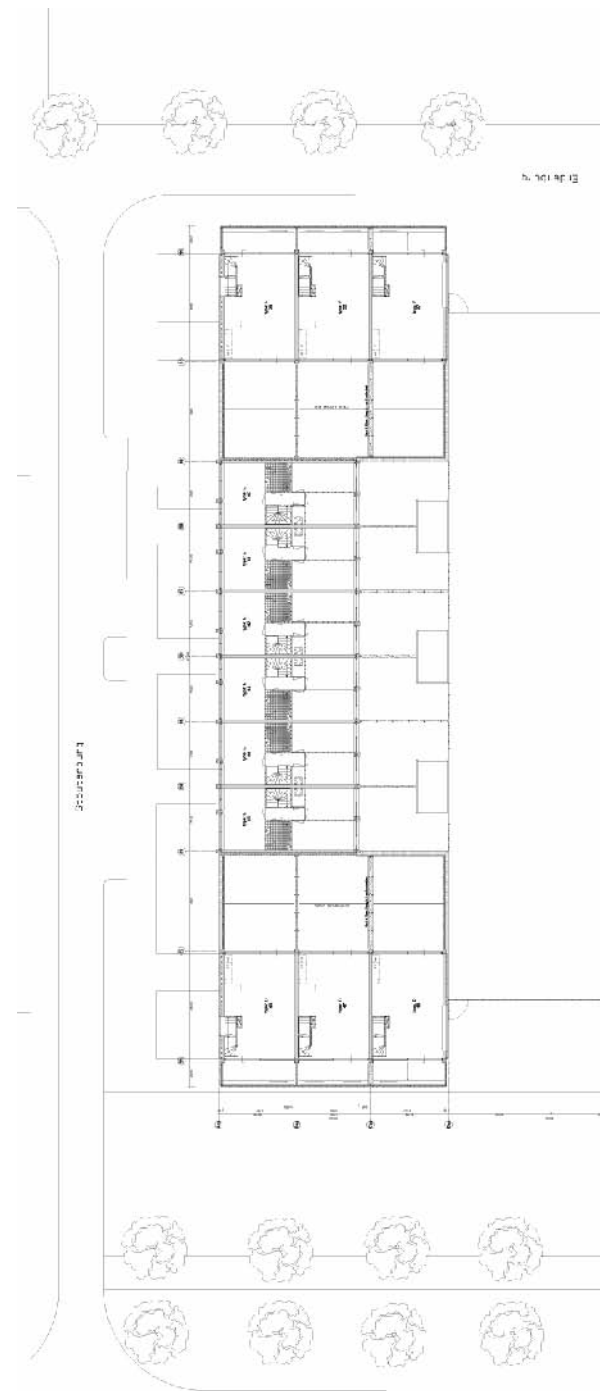
In het project van Kühne & Co speelt de stapeling van programma's een minder grote rol. Het bestaat uit rijtjes eengezinswoningen in twee lagen en kopblokjes in drie lagen. Alleen de laatste zijn voorzien van een kleine parkeergarage. Maar ook hier is de parkeergarage dwingend in de geometrie van het project. Er is gewerkt met een moduul van 5.10 x 16.00 meter. In dit moduul is een bovenwoning van 5.10 meter breed onder te brengen. De diepte van de garage wordt benut voor een dakterras op de eerste verdieping. De gevels van de woningen hebben betonnen penanten die de volledige hoogte van de bouwmuren markeren. Kortere spiegelstukken zijn in verschoven ritmes in de raamstroken geplaatst. Het gevelmetselwerk tussen de woningscheidende penanten is niet voorzien van zichtbare lateien en lekdorpels ontbreken. De woningen zijn verticaal geleed.



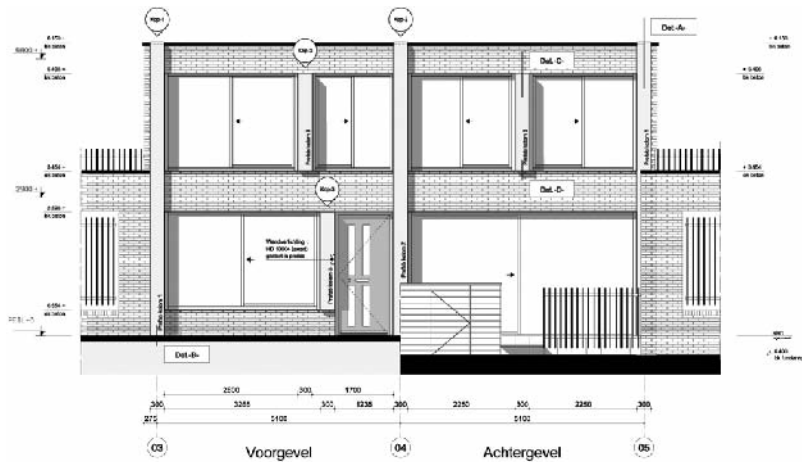
woningen Drakenstraat



begane grond Drakenstraat



1° verdieping Drakenstraat

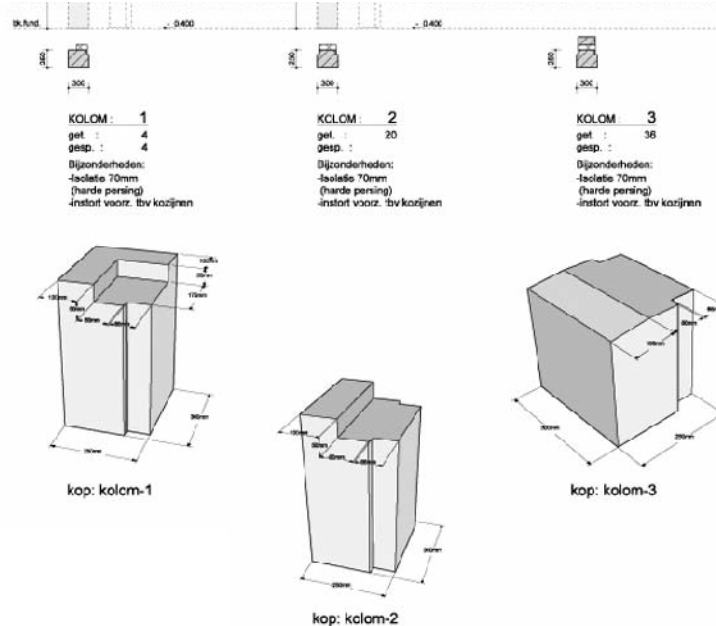


woningen Drakenstraat

In beide projecten is de bouwpraktijk geaccepteerd zoals deze is. Het ontwerp is vrijwel volledig het resultaat van het kiezen en ordenen van industriële componenten binnen een seriematige compositie. De enige unieke bouwcomponenten zijn de geprefabriceerde betonnen onderdelen. Deze zijn op afstand te sturen in het huidige ontwerpproces waar de architect niet betrokken is bij de uitvoering. Via principedetails, vormtekeningen, specificaties en bemonstering is de kwaliteit van het prefab beton in elk geval op hoofdlijnen te regisseren.

De realiteit van het bouwproces is enigermate naar de hand van de ontwerpers gezet. Er zijn overeenkomsten in de materialisatie. Het beeld wordt gedragen door baksteen gevels, aluminium kozijnen en geprefabriceerde betonnen ornamenten. De projecten bezitten een sterke tactiliteit en hebben overwegend aardse kleuren. De stoffelijkheid springt in het oog. Ondanks het feit dat de esthetiek van beide projecten nogal verschilt is het architectonisch beeld nauw verbonden met de lokale wederopbouwarchitectuur. Dat heeft alles te maken met de inzet van het ornament. De prefab ornamenten zijn op te vatten als de schakel tussen het woningtype en het geüniformeerde architectonische beeld, die beide resultaat zijn van afwegingen die ver boven het project uitgaan: de programmatuur, de financiën, de bouwindustrie, de kwaliteitscertificering van de toeleveringsindustrie etc. Bovendien verwijst het gebruik van het materiaal beton op een zeer directe manier naar de wederopbouwarchitectuur in de zuidelijke tuinsteden. In die zin dragen de ornamenten bij aan de begrijpelijkheid van het ontwerp.

Of het geprefabriceerde ornament het vermogen heeft om in brede zin associaties op te roepen is een vraag die open staat. Vanouds is het ornament als architectonisch element nauw verbonden aan het bouwkundige handwerk en de vrije kunst. Het is paradoxaal dat juist het ornament in deze projecten industrieel is vervaardigd. Zijn de woningen in Pendrecht en Zuidwijk apparaten of voorwerpen?



prefab beton Drakenstraat

wo 16 sep 2009

Nederland

bouwt in baksteen

wo 14 okt 2009

**Exotische
bronnen**

wo 25 nov 2009

Pluk

de Petteflet

wo 10 feb 2010

Kantelend

in het tegenlicht

wo 24 mrt 2010

Europa

aan de Maas

wo 28 apr 2010

**Geprefabriceerde
ornamentiek**

wo 15 sep 2010

Rotterdam en de kunst

van het motoronderhoud

wo 13 okt 2010

De stad

keert zich

wo 24 nov 2010

Rotterdam

het laboratorium voorbij