

ArchitectuurCase

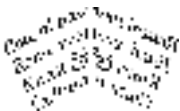
ROTTERDAM, HET LABORATORIUM VOORBIJ

WOENSDAG

24 NOVEMBER 2010

Tekst: Hans van der Heijden
Beeld: Jannes Linders pagina: 8,9,
Like Bijlsma pagina: 12,13,
bureau Happel Cornelisse pagina: 14,15
bureau Monadnock pagina: 16,17,
Gijs Raggers pagina: 18,19

Vormgeving: stoopmanvos
 Productie: AIR
 Oplage: 80
 Mede mogelijk dankzij:



AIR ArchitectuurCases zijn bedoeld om afzonderlijke Rotterdamse gebouwen of fenomenen onder de loep te nemen en die via openbare gesprekken te verkennen. Hierbij worden lokale verschijnselen aan het internationale debat gekoppeld. De AIR ArchitectuurCases gaan over concrete gebouwen. Het gesprek over architectuur wordt gevoerd door praktijkbeoefenaren die worden uitgedaagd om over alle praktische aspecten van hun werk te vertellen. De architectuurkritiek wordt binnen de grenzen van het architectenvak zelf geformuleerd.

De Rotterdamse architect Hans van der Heijden is door AIR aangesteld als gastprogrammeur van de reeks ArchitectuurCases. Bij elke ArchitectuurCase schrijft hij een programmerende tekst.

Op woensdag 24 november 2010:

Like Bijlsma is architect en onderzoeker. Zij is met Eireen Schreurs partner van SUB office en werkt als onderzoeker bij het Planbureau voor de Leef-omgeving. Like Bijlsma publiceerde met Jochem Groenland het boek De Tussenmaat

Floris Cornelisse richtten in 2007 met Ninke Happel en het Rotterdamse bureau Happel Cornelissen op. Floris Cornelissen was student-assistent bij prof. Tony Fretton en werkte voor Jo Coenen en Franz Ziegler. Het bureau werkt in Nederland en Vlaanderen.

Job Floris richtte in 2006 met Sandor Naus het Rotterdamse bureau Monadnock op. Voordien werkte hij o.a. bij Christian Kieckens, Atelier van Lieshout en Rapp+Rapp. Hij is redacteur van het architectuurtijdschrift Oase.

Gijs Raggers is architect. In 1999 won hij de European prijsvraag met een voorstel voor een reeks woontorens in de Haarlemmermeer. Hij werkt bij EGMArchitecten en was o.a. betrokken bij het ontwerp van het ziekenhuizen en andere grootschalige, complexe opgaven.

Paul Kahlfeldt leidt met zijn echtgenote Petra het Berlijnse bureau Kahlfeldt Architekten. Dit is o.a. bekend geworden door de restauratie van diverse bakstenen elektriciteitsgebouwen in Berlijn. Paul Kahlfeldt is hoogleraar aan de universiteit van Dortmund en publiceerde 'Die Logik der Form, Berliner Backsteinbauten von Hans Heinrich Müller.'

Joris Molenaar is architect en directeur van het Delftse bureau Molenaar & VanWinden Architecten. In zijn praktijk combineert hij nieuwbouw- en restauratieopgaven. Hij was redacteur van het tijdschrift Archis en heeft o.a. gepubliceerd over het werk van de architect Van der Lugt. Als architect is hij betrokken bij de restauratie van het Museum van Boijmans-Van Beuningen.

‘In dit beeld van het Canal Grande bij de Rialto contrasteert de nauwkeurige weergave van de plek, verlevendigd met het alledaagse gekrioel van mensen en boten, dramatisch met de door de schilder toegevoegde uitvindingen. In plaats van de eigenlijke Rialtobrug laat Canaletto het ontwerp van Palladio zien. Aan de rechterkant staat zijn Basilica, aan de linkerkant het Palazzo Chiericati, twee gebouwen die door de architect in Vincenza waren gerealiseerd. Bedoeld om de toeschouwers te verbluffen, levert het een beeld van een ideaal Venetië, zoals het geweest had kunnen zijn als deze uitzonderlijk mooie, overweldigende gebouwen in steen waren uitgevoerd.’

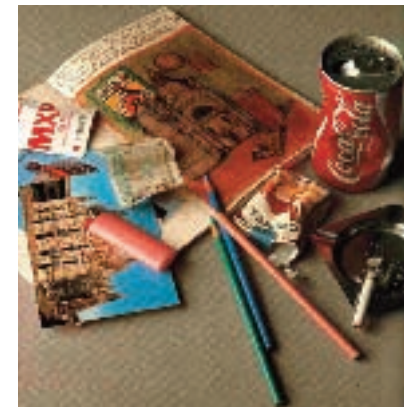
Susanna Pasquali



Schilderij Canaletto

Het hier besproken schilderij van Canaletto is op verschillende manieren een ijkpunt in de architectuurgeschiedenis. De schilder noemde het een ‘vedute ideate’, een verzonnen beeld. Oppervlakkig gezien is het is een capriccio, een lichtzinnig stadsbeeld, een fantasie. Dieperliggend is echter de verbeelding van een fiasco, van een gemiste kans. Dubbelzinnig genoeg biedt het schilderij ook een realistisch beeld op een denkbeeldige toekomst. Het weerspiegelt een verlangen, maar geen utopie. Het Canal Grande is in werkelijkheid net zo levendig, het water is net zo blauwgroen en Palladio’s gebouwen zijn, behalve de brug zelf, elders gerealiseerd. Het beeld zou realistisch kunnen zijn. Veel later gebruikte de architect Aldo Rossi het schilderij om zijn idee van de ‘Analoge Stad’ te verduidelijken. Dat was een stad die door Rossi gedroomd, gedacht, bestudeerd, getekend en ontworpen werd en dus enerzijds los stond van de feitelijke stad, maar daar anderzijds een realistische verhouding mee had. Rossi’s Analoge Stad had het vermogen om werkelijkheid te worden, ongeveer zoals dromen dat met dromen het geval is- en zoals het met Canaletto’s schilderij had kunnen gaan.

Zo onttrekken Rossi’s en Canaletto’s beelden zich aan de praktijk van de architectuur, waarin immers het projectmatig denken voorop staat. De meerduidigheid ervan is in de context van de vrije kunst acceptabel. Daarentegen vertrekt het architectonisch ontwerp, maar ook het architectonisch onderzoek, van een vraag en werkt min of meer systematisch naar een zo ondubbelzinnig mogelijk antwoord toe. Rossi en Canaletto leverden eigenstandige tableaux, die zonder noodzaak of externe vraag gemaakt lijken te zijn. De stelligheid die zo eigen is aan de projectmatige ontwerp-praktijk maakt hier plaats voor een meer speculatieve redenatie.



Aldo Rossi: droom en realiteit

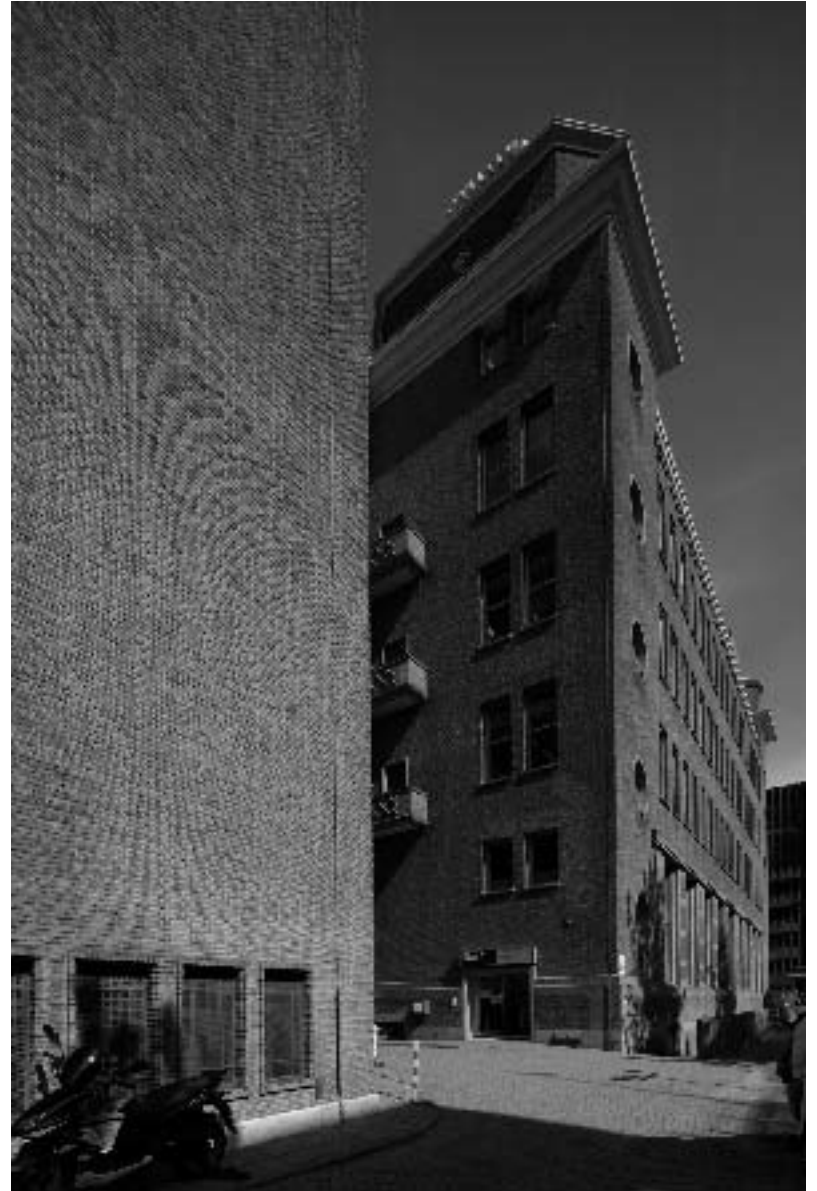
Vier Rotterdamse architecten (Job Floris van Monadnock, Floris Cornelissen van Happel/Cornelissen, Like Bijlsma van SUB office en Gijs Raggers) hebben op een vergelijkbare manier gekeken naar de stad waarin zij wonen en werken. Waar Canaletto een verhouding zocht met het werk van Palladio, engageerden zij zich met een specifiek, onderbelicht tijdperk in de Rotterdamse architectuur: de stoffelijke baksteenstad zoals die in de dertiger en veertiger jaren door de stedenbouwkundige Witteveen en de stadsbouwmeester Van der Steur werd voorgesteld. Witteveen ontwikkelde verschillende plannen voor monumentale stadsdelen met avenues, straten en pleinen. Hij ging uit van helder bepaalde stedelijke ruimten. De wijk Blijdorp is daar een voorbeeld van. De gebouwen van Van der Steur kunnen beschouwd worden als de architectonische tegenfiguur van Witteveen's stadsplannen. Zijn gebouwen bezitten dezelfde stadse kwaliteit. Ze hebben een nadrukkelijke materiële présence, meestal ontleend aan de expressie van baksteen, en werken vooral op de ritmiek van gevelwanden, de accentuering van hoeken en situatieve bijzonderheden. Uiteraard is deze stad niet het werk van de bouwmeesters Van der Steur en Witteveen alleen. Het begint duidelijk te worden dat architecten als Mertens, Zwiers, Meischke en de gebroeders Kraaijvanger verwant werk hebben gemaakt.

Niet geheel toevallig was het Job Floris die onlangs opmerkte dat er een Rotterdamse 'Belle Epoque' bestaat. Die is uit het bewustzijn van de Rotterdammers verdwenen, maar desalniettemin zijn er resten van terug te vinden zijn. Floris plaatste die Belle Epoque in de periode tussen 1880 en 1940. Toen werden ambitieuze grote gebouwen gemaakt, vaak rijk gedecoreerd en met een nadrukkelijke ambitie om zich te nestelen in het publieke leven van de stad. Er is een lijn te trekken van het Rotterdamse passagegebouw (dat veel groter en rijker was dan de Haagse passage en zich kan meten met de beroemde Parijse passages uit dezelfde tijd) naar de bakstenen bankgebouwen aan de Blaak. Deze laatste zijn in de oorlog gebouwd op basis van een wederopbouwplan van Witteveen onder architectuur van de Kraaijvangers, Van Nieuwenhuyzen en Van der Steur. De banken staan streng in het gelid en hebben overduidelijk de bedoeling om een stedelijke avenue te vormen. Banken hebben publieke interieurs. Waar de gevels om stedenbouwkundige redenen een sterke verwantschap vertonen, zijn de interieurs veel uitbundiger en nauwkeurig gedecoreerd met rijke materialen. De avenue van Witteveen is er nooit gekomen. Zijn opvolger Van Traa vormde de Blaak om tot een functionele verkeersader. Op een vergelijkbare manier stonden Van der Steur's Oogziekenhuis, het Museum Boijmans Van Beuningen en zijn (inmiddels gesloopte) Scheepvaartmuseum in de stad. Als publieke bouwwerken verbonden zij hun volstrekt eigentijdse programmatuur aan een traditiegebonden architectuur. Dit soort gebouwen bestond voorheen en daarna niet. Alle gebouwen waren voorzien van de laatste technische snufjes. De baksteenstad van Witteveen's was het sluitstuk van de Rotterdamse Belle Epoque. Het was een moderne stad. Mogelijkerwijs was het de laatste periode dat de Rotterdamse architectuur tegelijkertijd eigentijds, breed geaccepteerd en werkelijk publiek was. De historie van die stoffelijke baksteenstad moet nog geschreven worden. Is dat een exclusieve taak voor de kunstwetenschap?

Nee natuurlijk. Het architectuurvak heeft andere middelen tot zijn beschikking met een eigen overtuigingskracht. Architecten kunnen het projectmatig denken en hun voorkeur voor definitieve antwoorden, al is het maar tijdelijk, opzij zetten. Zij zijn in staat om de stad te lezen, te interpreteren en te verbeelden en kunnen bij dit proces de nodige vrijheid te nemen.



Portieketage woningen, Witte de Withstraat 1-21,
M. Lockhorst en W. Overeijnder, 1949-1951



Bankgebouw Nederlandsche Handelsmaatschappij Blaak 34,
C. Elffers, A.A. van Nieuwenhuizen, 1941-1950

De stoffelijke baksteenstad kan beschouwd worden als een architectonisch fenomeen dat los van zijn historiografie en de hagiografie van haar schepers, en ook los van andere architectonische verschijnselen, te bestuderen is. Vooral nog is de baksteenstad een fenomeen dat enthousiast door ontwerpers herontdekt wordt. Zo reageerde de Duitse architect Paul Kahlfeldt toen hij de bakstenen bankgebouwen aan de Blaak en de Boompjes zag: 'ik dacht dat Nederlanders alleen maar witte dozen konden maken, ik wist niet dat dit bestond' en 'deze gebouwen laten goed zien hoe de middeleeuwse huisjesstad subtiel plaats maakte voor gebouwen die groot, eigentijds en grootstedelijk waren.' En al zijn bewondering ten spijt, kon Kahlfeldt het niet nalaten om op te merken hoe merkwaardig het is dat de voordeuren van de banken nooit in het midden zitten.

Floris, Cornelissen, Bijlsma en Riggers hertekenden vier karakteristieke straten van de bakstenen stad. Zij reduceerden hun beelden tot een architectonische essentie overbleef. Zij voegden gebouwen toe, namen andere gebouwen uit en voorzagen de openbare ruimte van een nieuwe architectonische articulatie. De straten zijn met andere woorden binnen het architectonisch domein gebracht, daar gewaardeerd en van een welwillende getekende kritiek voorzien.

Floris werkte uiteraard aan Witteveen's avenue met de bankgebouwen aan de Blaak. Cornelissen levert een beeld van de bocht in de Meent bij de Pannekoekstraat. De Meent krijgt op dit punt een rijzig baksteengebouw dat net als alle andere gebouwen aan de Meent een subtiel e hoekpartij heeft. Het plein wordt opgeheven, de zijstraten van de Meent worden gereduceerd. De continuïteit Meent wordt door de toevoeging van één gebouw en de bewerking van het openbaar gebied versterkt. Bijlsma geeft een beeld van de Delftsevaart en het Grotekerkplein. Via een reeks kleine manipulaties wordt dit stuk binnenstad aan de grote voetgangersstromen gehecht. Gijs Riggers laat de architectonische intenties van de Stadhoudersweg zien door de gebouwen te ontdoen van latere toevoegingen en door het tramtracee op tot een architectonisch detail in de stedelijke ruimte te maken. De vier beelden geven diverse stedelijke ruimten aan: binnenstadsplein, kade, winkelstraat, boulevard. Zij relateren aan verschillende actuele discussies, bijvoorbeeld het debat over de plinten in de stad en dat over het nut en noodzaak van de bouw van grote gebouwen.

Dit werk is radicaal in zijn realisme en het onverkorte engagement met het studieobject. Er wordt geen ander, beter of nieuw Rotterdam voorgesteld. Er wordt slechts een link gelegd met een specifiek fragment in de traditie van de stad. De vier 'verzonnen stadsbeelden' zijn niet utopisch. Ze zouden zomaar kunnen bestaan. De beelden verhouden zich kritisch tot de Rotterdamse mythe van permanente vernieuwing, waarin de stad als laboratorium wordt gezien: het Rotterdam dat als voormalige havenstad nu al bijna een eeuw het gefragmenteerde stadsbeeld accepteert en noodgedwongen koestert. Floris, Cornelissen, Bijlsma en Riggers vervangen daarbij niet de ene mythe door de andere. Zij leggen onorthodoxe accenten en nuanceren de werkelijkheid van Rotterdam. Het oordeel is aan de beschouwer.









wo 16 sep 2009

Nederland

bouwt in baksteen

wo 14 okt 2009

**Exotische
bronnen**

wo 25 nov 2009

Pluk

de Petteflet

wo 10 feb 2010

Kantelend

in het tegenlicht

wo 24 mrt 2010

Europa

aan de Maas

wo 28 apr 2010

**Geprefabriceerde
ornamentiek**

wo 15 sep 2010

Rotterdam en de kunst

van het motoronderhoud

wo 13 okt 2010

Onderzoek,

ontwerp en stad

wo 24 nov 2010

Rotterdam

het laboratorium voorbij